



**RÉPUBLIQUE
FRANÇAISE**

*Liberté
Égalité
Fraternité*



FranceAgriMer

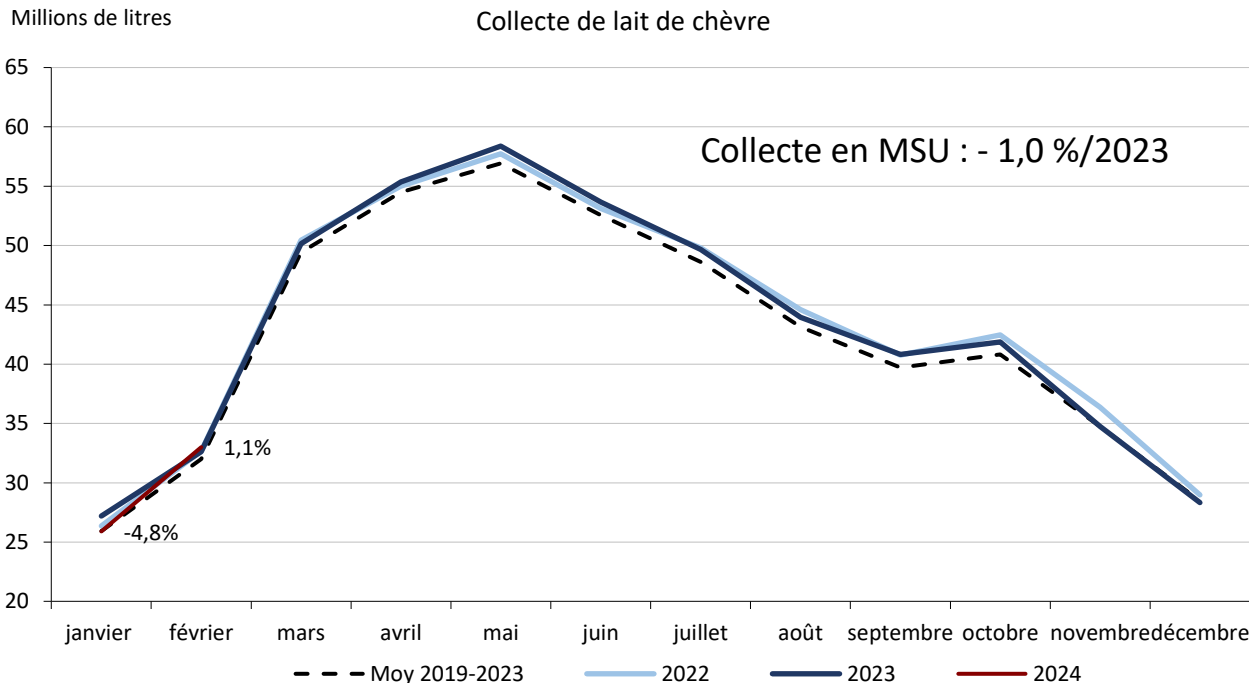
ÉTABLISSEMENT NATIONAL
DES PRODUITS DE L'AGRICULTURE ET DE LA MER

FILIÈRE LAIT DE CHÈVRE : INDICATEURS DE CONJONCTURE

CA ANICAP

14 mai 2024

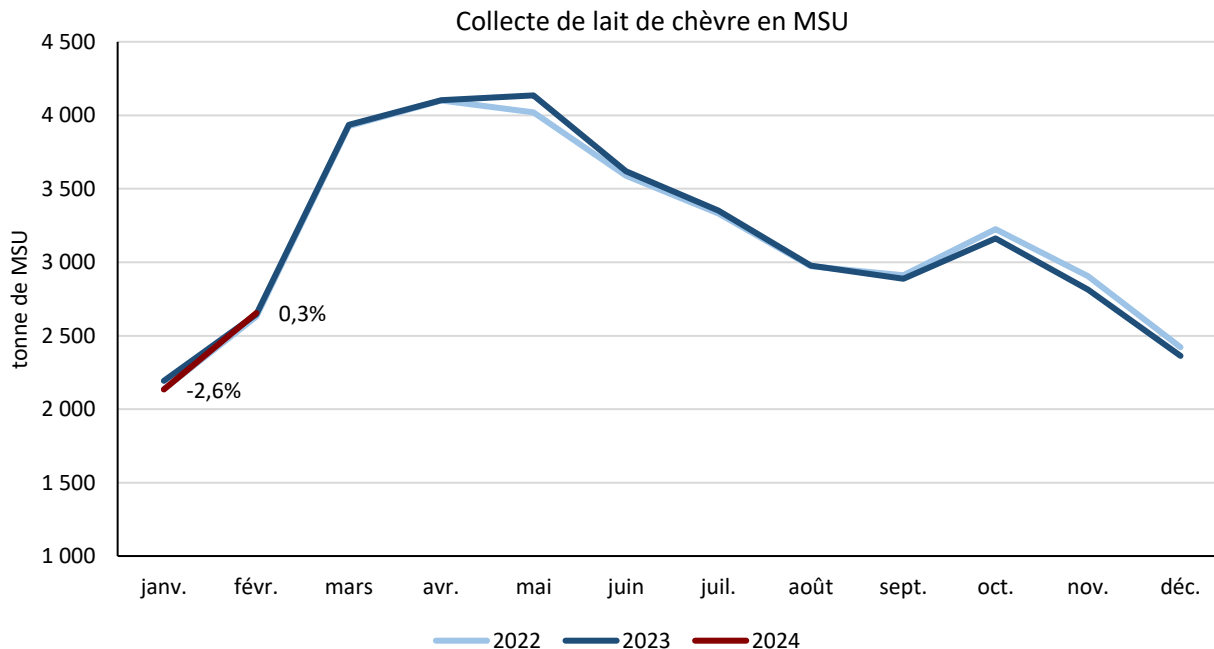
La collecte du mois de février a augmenté de 1,1 % par rapport à février 2023. En cumul sur les deux premiers mois de 2024, près de 58,9 millions de litres de lait de chèvre ont été collectés, en baisse de 1,5 % par rapport à 2023.



Le collecte du mois de février a été corrigée et ramenée à 28 jours.

Source : FranceAgriMer d'après enquête mensuelle laitière SSP - FranceAgriMer

En 2023, la collecte en MSU du lait de chèvre est restée stable par rapport à son niveau de 2022. De janvier à février 2024, elle a enregistré une baisse de 1 % par rapport aux deux premiers mois de 2023.

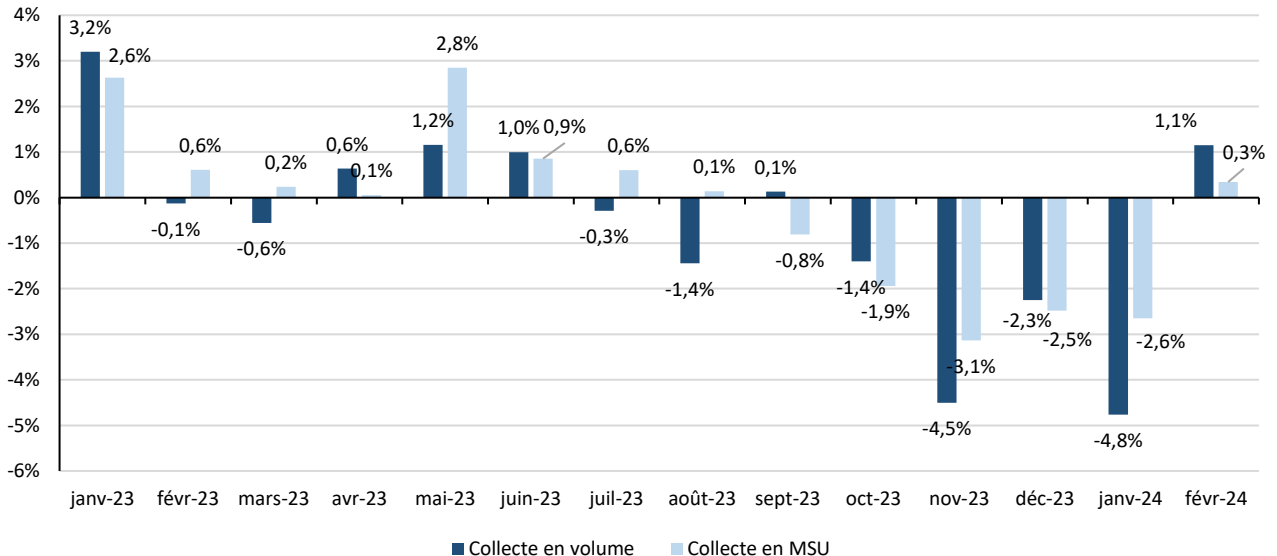


Le collecte du mois de février a été corrigée et ramenée à 28 jours.

Source : FranceAgriMer d'après enquête mensuelle laitière SSP - FranceAgriMer

En février, la collecte de lait de chèvre a augmenté de 1,1 % en volume, tandis qu'elle est restée stable en MSU par rapport à février 2023.

Variation de la collecte du lait de chèvre en volume et en MSU



Le collecte du mois de février a été corrigée et ramenée à 28 jours.

Source : FranceAgriMer d'après enquête mensuelle laitière SSP - FranceAgriMer

D'après les données du sondage de FranceAgriMer, en semaine 18, la collecte de lait de chèvre cumulée était en baisse de 1,9 %.

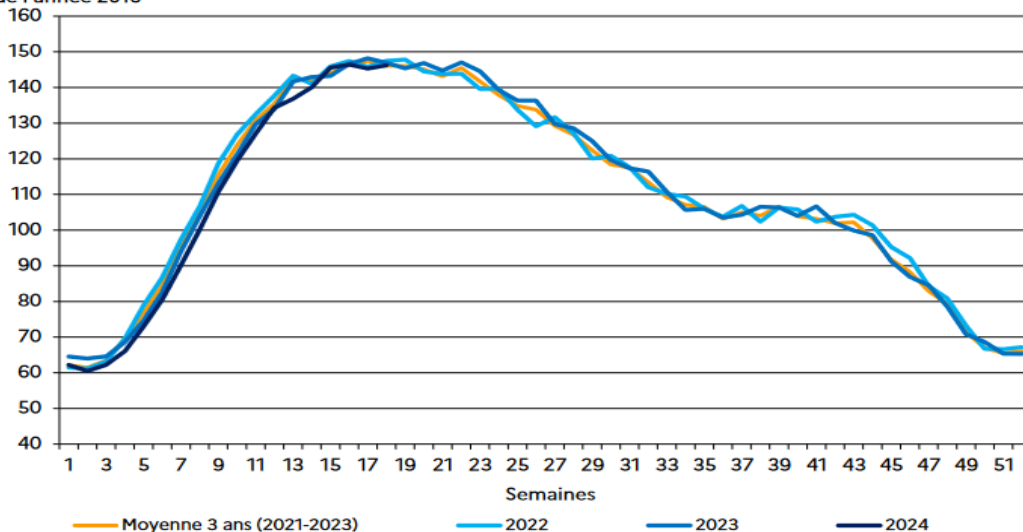
Semaine n° 18, du 29/04/2024 au 05/05/2024

Évolution cumul (2024 / 2023) : -1,9%

Évolution S 18 (2024 / 2023) : -0,5%

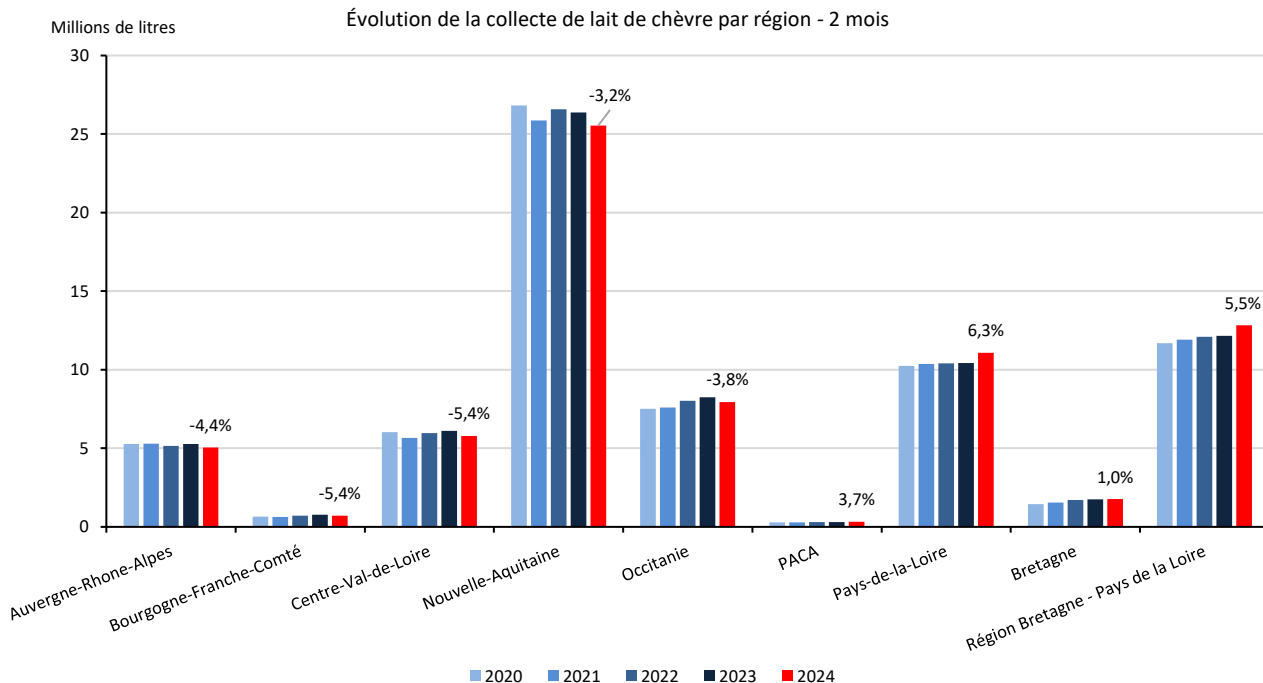
Indice base 100 : moyenne
de l'année 2016

Volume collecte lait de chèvre



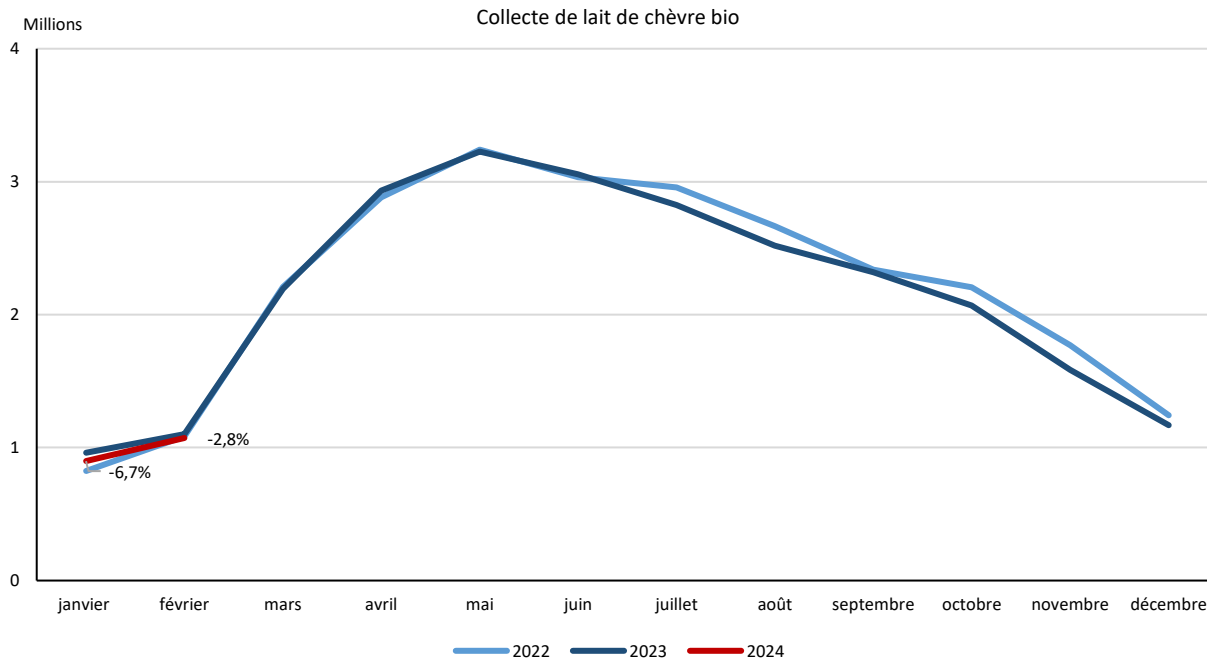
Source : FranceAgriMer / sondage Lait de chèvre

Sur 2 mois, la collecte a diminué dans toutes les régions à l'exception de PACA et de Bretagne-Pays de la Loire.



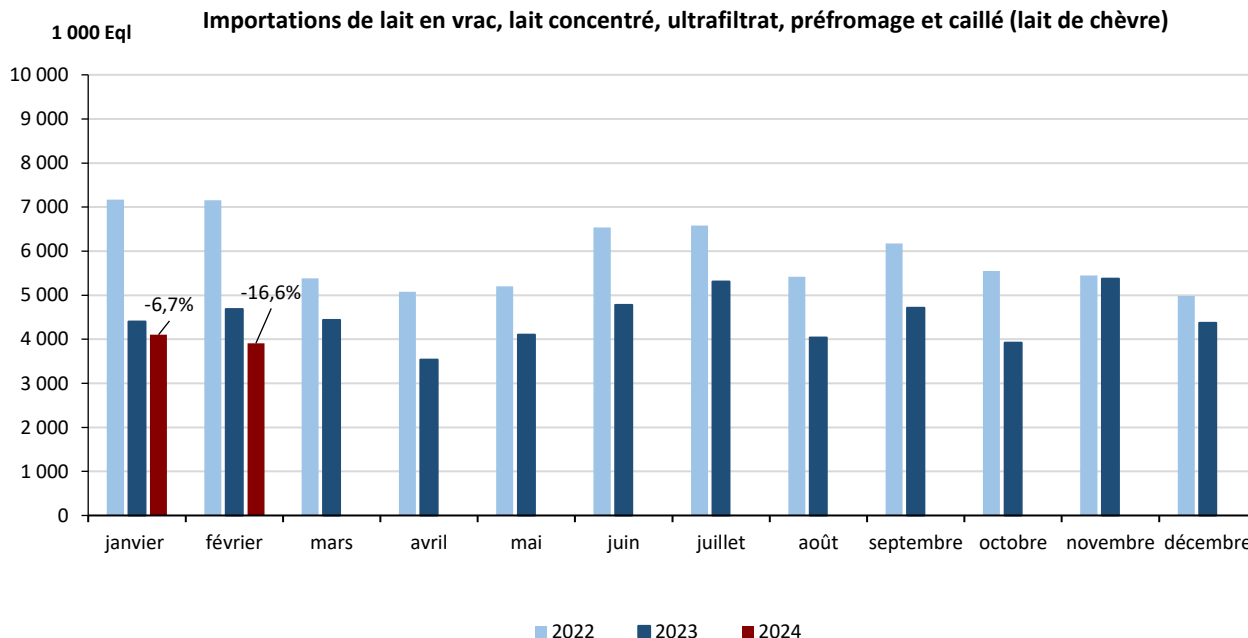
Source : FranceAgriMer d'après enquête mensuelle laitière SSP - FranceAgriMer

Dans le même temps, la collecte de lait de chèvre bio a atteint près de 2 millions de litres sur deux mois, en recul de 4,6 % par rapport à 2023. Elle reste cependant supérieure de 3,2 % à son niveau de 2022. De janvier à février, le nombre de livreurs a également baissé de 9,6 % comparé à 2023.



Source : FranceAgriMer d'après enquête mensuelle laitière SSP - FranceAgriMer

De janvier à février, 8,0 millions Eql de lait ont été importés, en diminution de 11,8 % par rapport à 2023. Sur les deux premiers mois, les disponibilités totales (collecte + importations) se sont élevées à 66,9 millions de litres, en repli de 2,9 % par rapport à 2023.

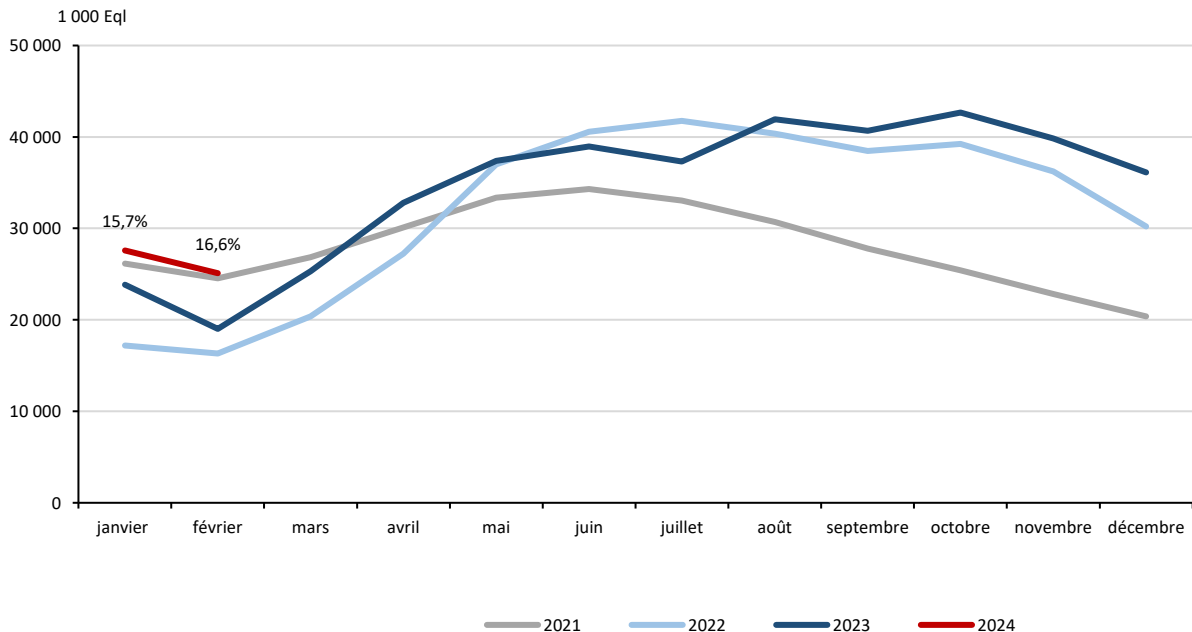


Source : FranceAgriMer d'après enquête mensuelle laitière SSP - FranceAgriMer

NIVEAU DES STOCKS DE PRODUITS DE REPORT CAPRINS

Fin février 2024, les stocks de produits de report caprins étaient de 25,1 millions Eql, un niveau supérieur de 16,6 % à celui de février 2023.

Stocks de produits de report

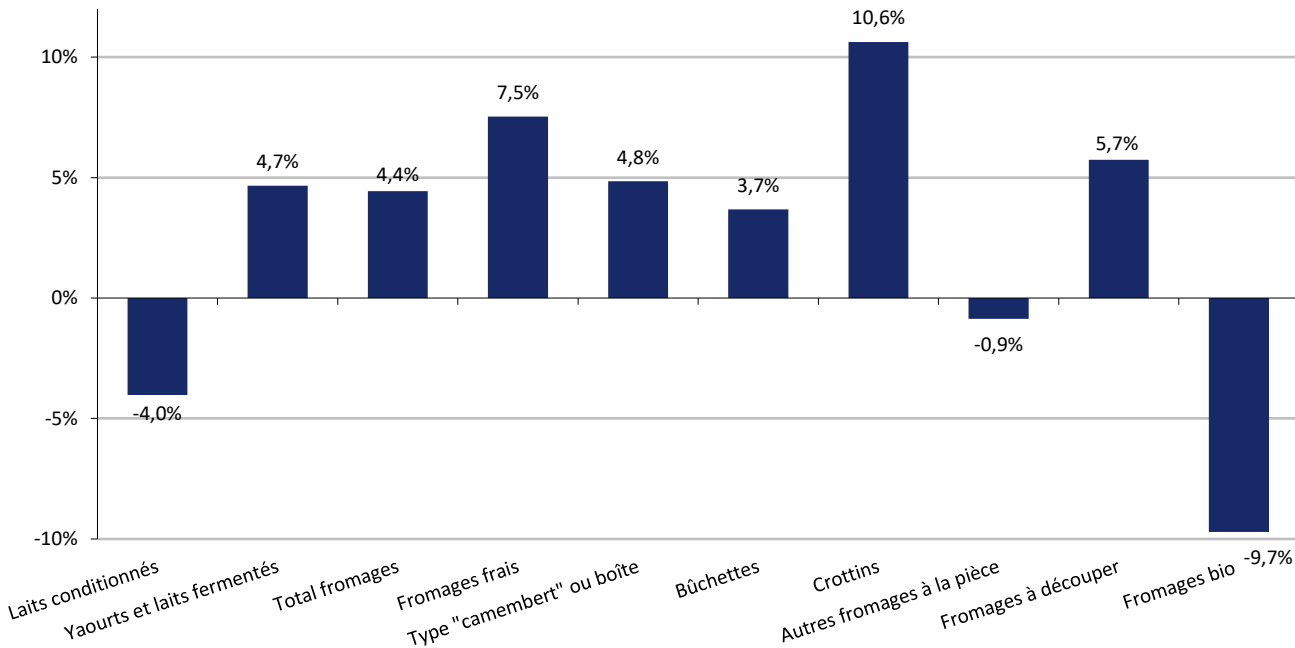


Source : FranceAgriMer d'après enquête mensuelle laitière SSP - FranceAgriMer

FABRICATIONS DE PRODUITS AU LAIT DE CHÈVRE

Sur les 2 premiers mois de 2024, les fabrications de lait conditionné ont diminué de 4,0 % tandis que celles de fromages et d'ultra-frais ont augmenté respectivement de 4,4 % et 4,7 %.

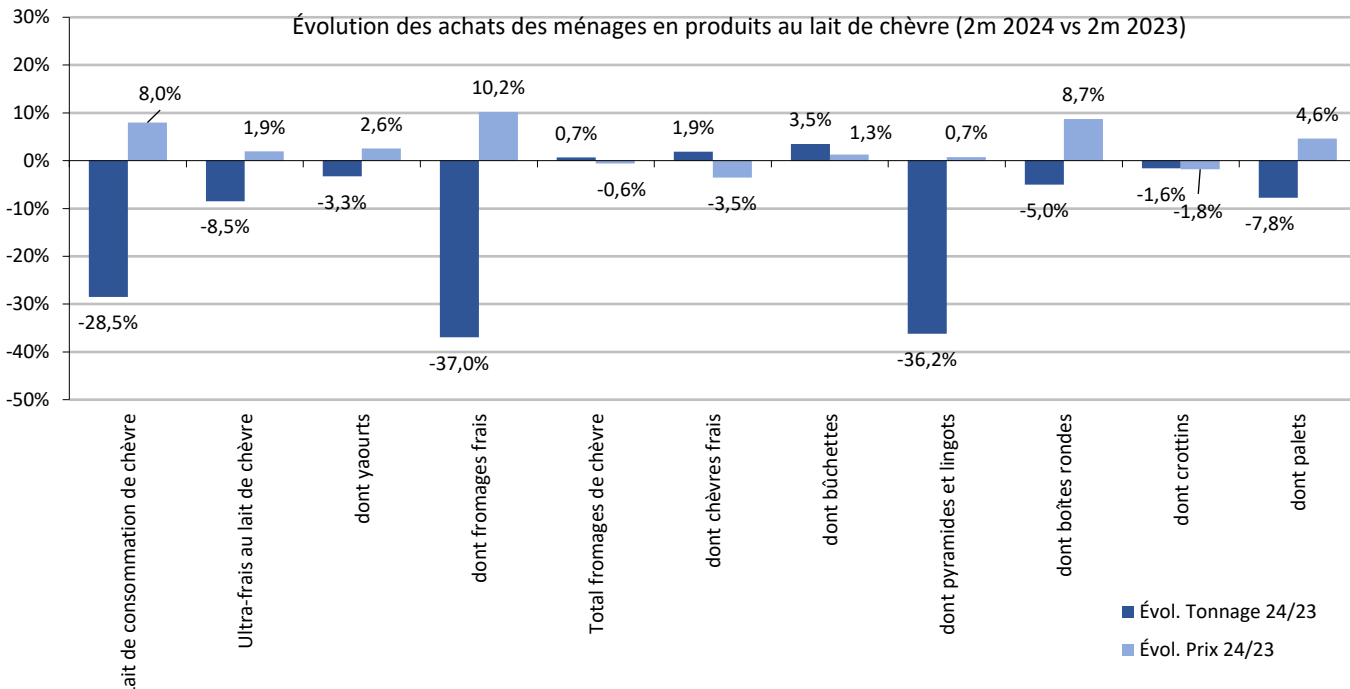
Évolution des fabrications au lait de chèvre 2024 vs 2023



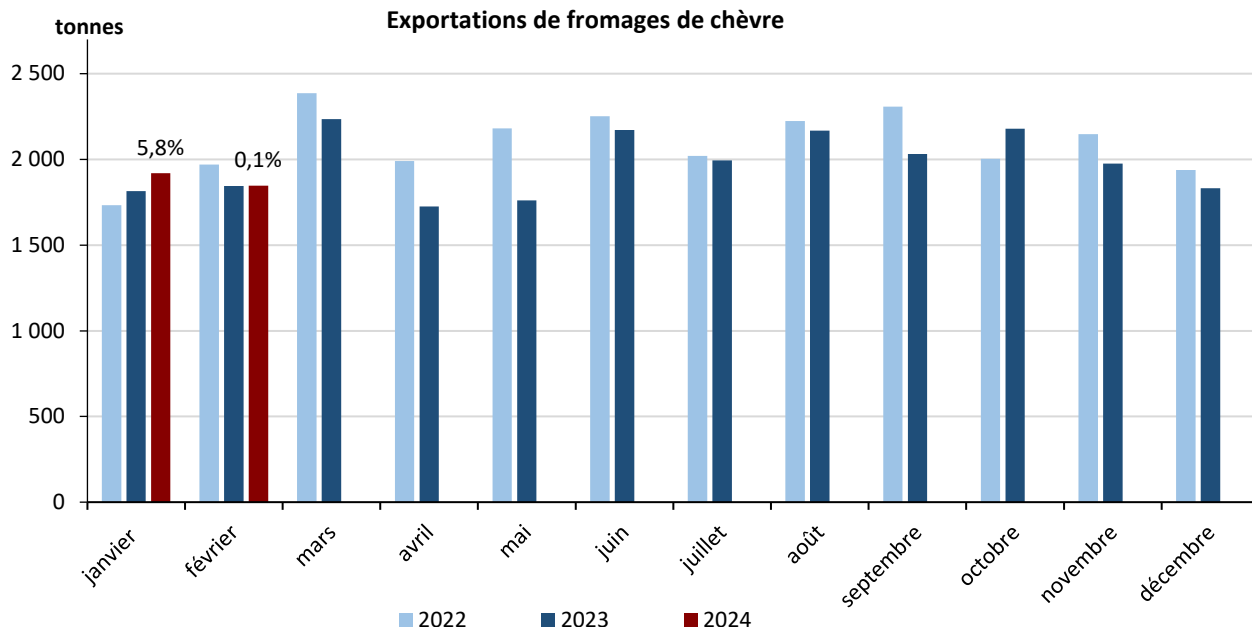
Source : FranceAgriMer d'après enquête mensuelle laitière SSP - FranceAgriMer

ACHATS DES MÉNAGES DE PRODUITS AU LAIT DE CHÈVRE

De janvier à février, les achats de fromages de chèvre par les ménages français ont légèrement progressé (+ 0,7 %) par rapport à 2023, tandis que ceux de lait conditionné et d'ultra-frais ont baissé respectivement de 28,5 % et 8,5 %

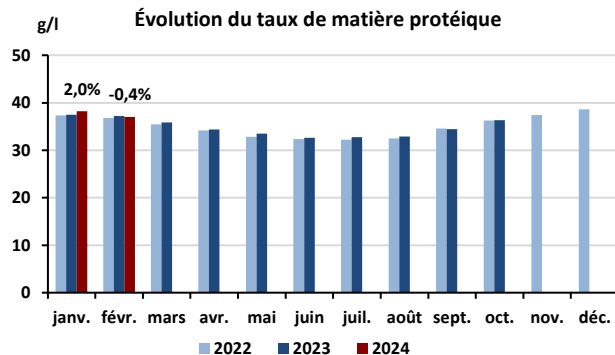
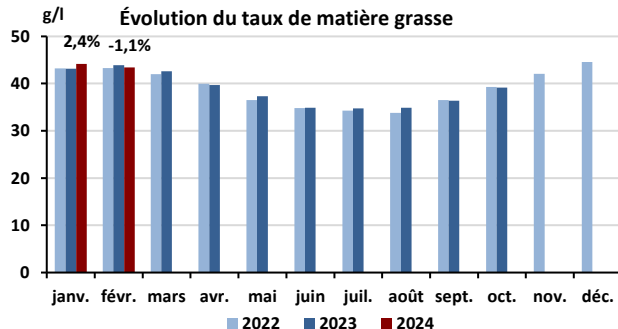
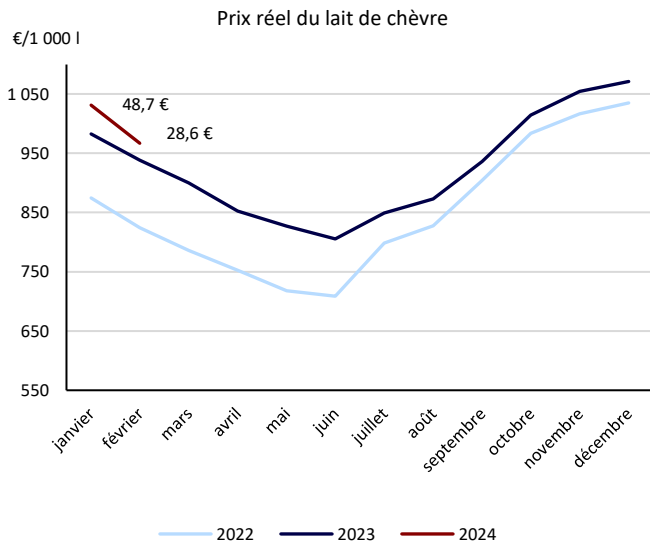


Dans le même temps, les exportations de fromages de chèvre ont progressé de 2,9 % (+ 106 tonnes) par rapport aux deux premiers mois de 2023.



Source : FranceAgriMer d'après enquête mensuelle laitière SSP - FranceAgriMer

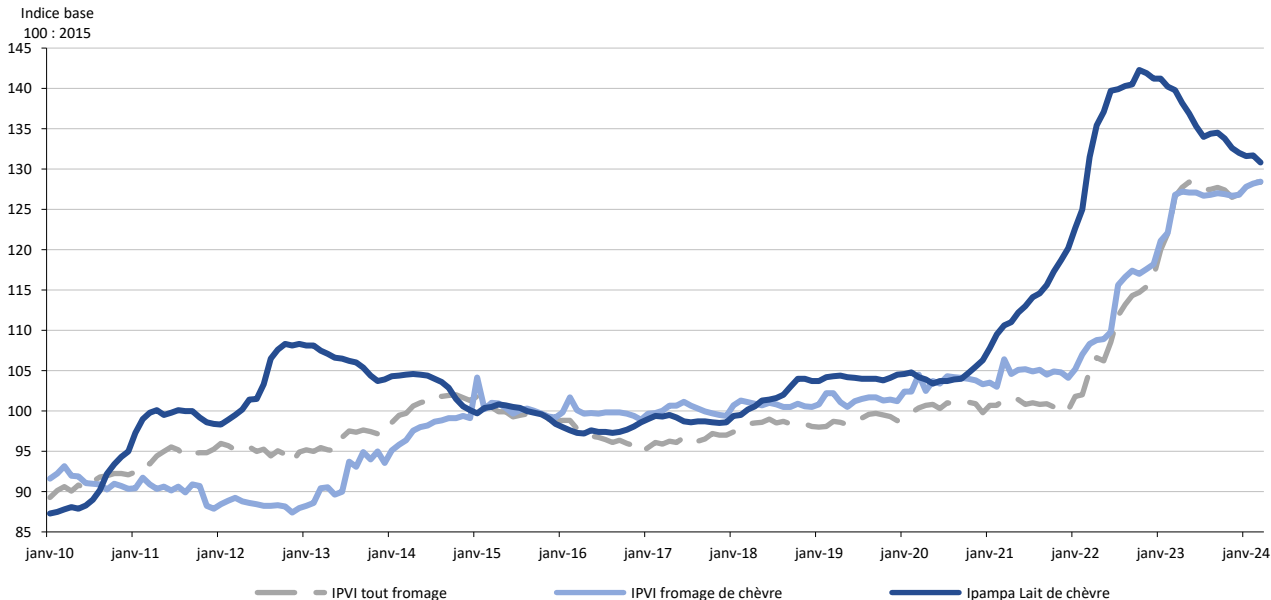
En février, le prix réel du lait de chèvre a atteint 966,6 €/1 000 l, restant ainsi supérieur (+ 3,1 %, soit + 28,6 €/1 000 l) à son niveau de 2023. Parallèlement, la teneur en matière grasse et protéique du lait s'est légèrement dégradée, respectivement de - 1,1 % et de - 0,4 % par rapport à février 2023.



Source : FranceAgriMer d'après enquête mensuelle laitière SSP - FranceAgriMer

PRIX DES FROMAGES DE CHÈVRE SORTIE USINE ET COÛTS DE PRODUCTION

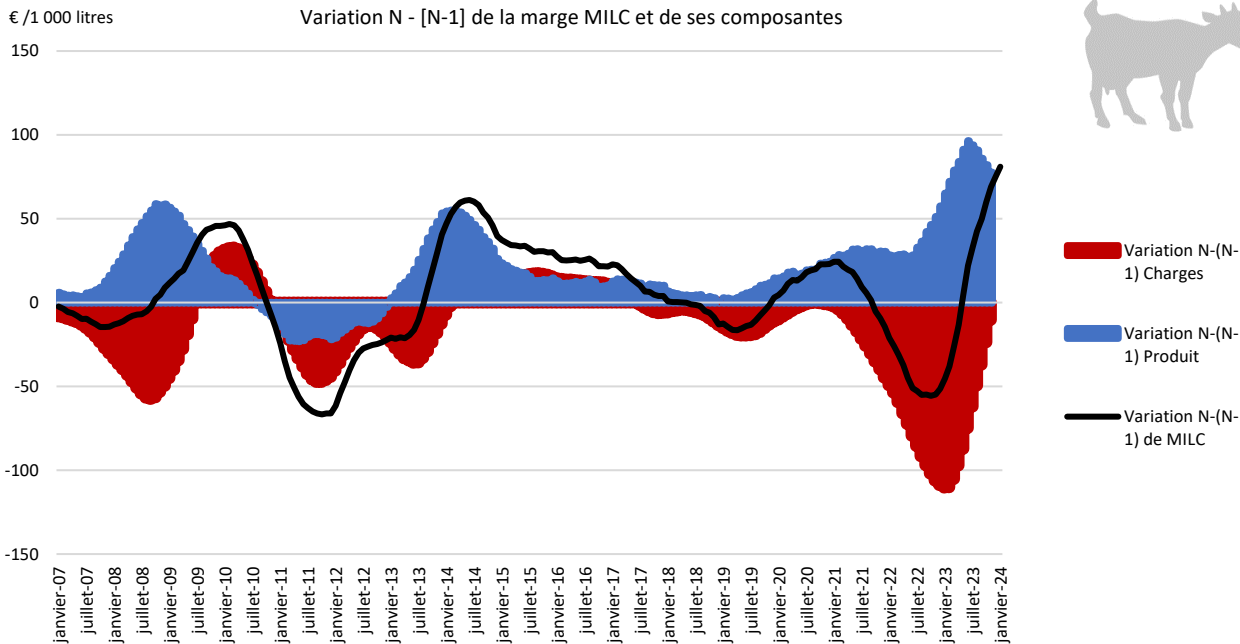
En mars, l'IPAMPA lait de chèvre a continué de baisser (- 0,6 % depuis janvier). Dans le même temps, l'IPVI « tous fromages » a atteint 128,3 points, stable depuis janvier. C'est également le cas pour l'IPVI « fromages de chèvre » avec 128,4 points.



Source : FranceAgriMer d'après Insee et Idele

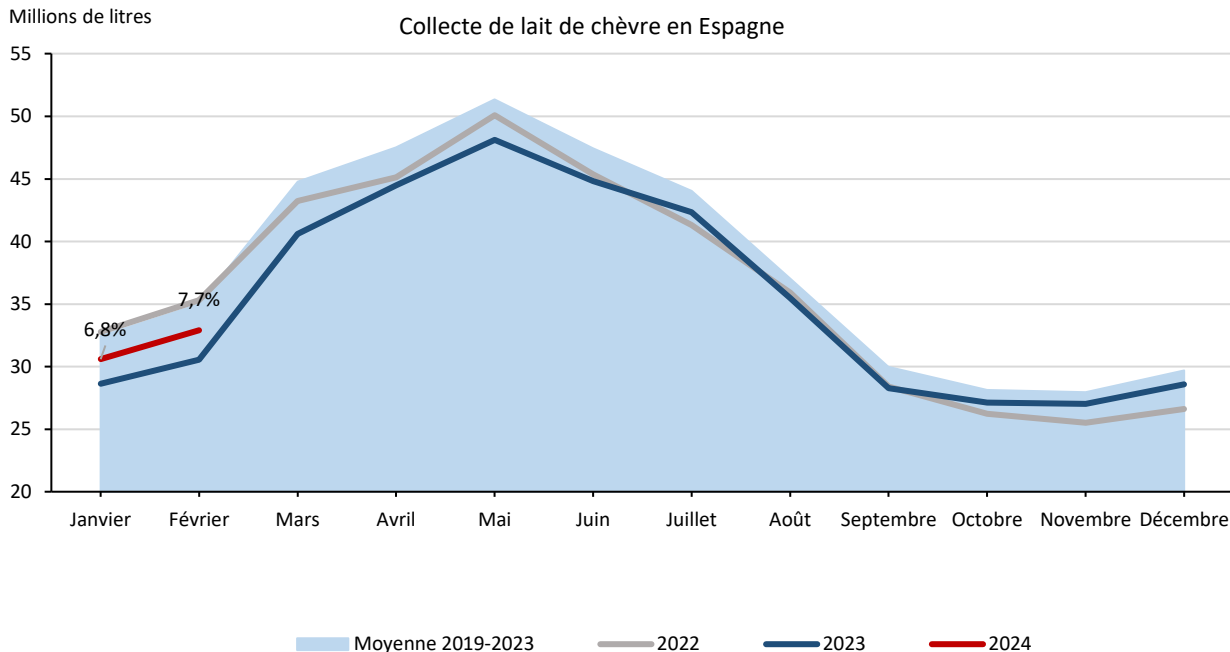
LA MARGE IPAMPA LAIT DE CHÈVRE SUR COÛT TOTAL INDICÉ (MILC)

Parallèlement à la légère progression du prix du lait payé aux producteurs et la stabilité des coûts de production, la MILC a augmenté de 28,4 % en janvier 2024 au regard de janvier 2023. La détente relative des charges (aliments achetés, énergie) depuis l'automne 2022 favorise la progression de la MILC.



Source : Idele

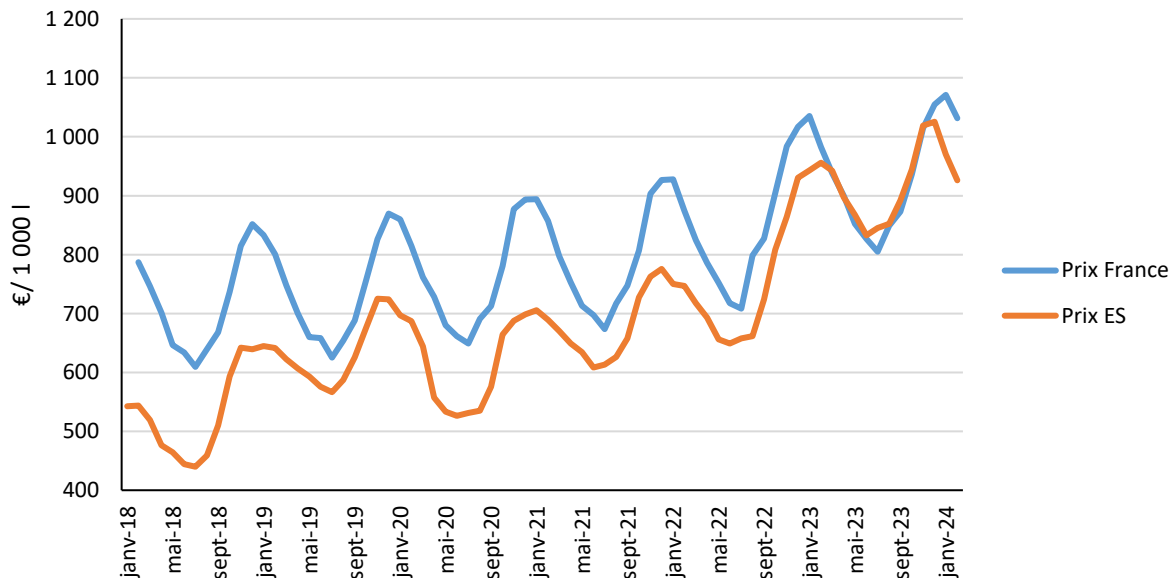
La collecte de lait de chèvre espagnole a été dynamique en début de 2024. Sur les deux premiers mois, la collecte a augmenté de 7,3 % (+ 4,3 millions de litres) par rapport à 2023. Elle reste cependant inférieure de 5,8 % à la moyenne 2019-2023.



Source : FranceAgriMer d'après fega.es

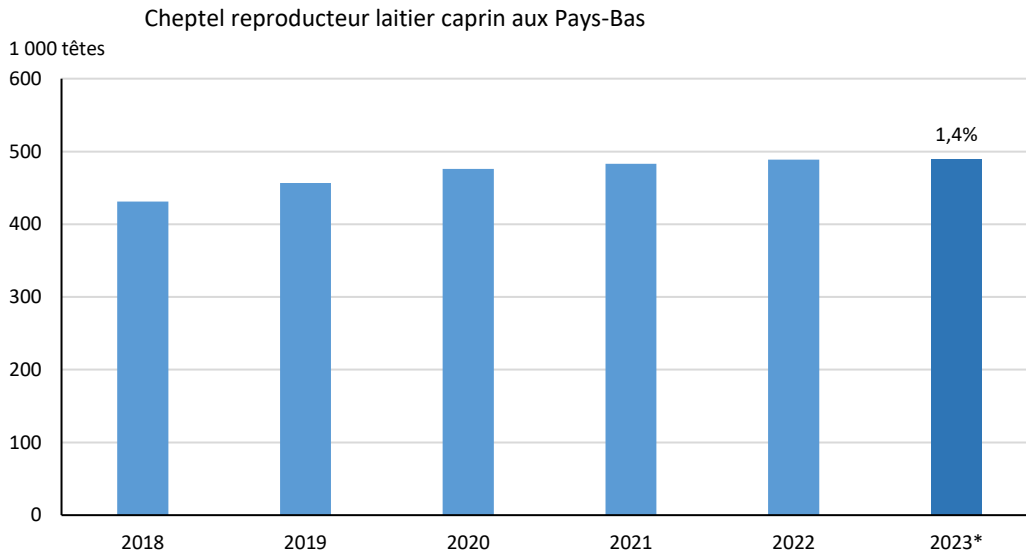
Ramené à la MSU française, le prix du lait de chèvre espagnol atteint 926 €/1 000 l, en baisse de 3,2 % par rapport à février 2023. Par ailleurs, en février, le prix du lait de chèvre espagnol est inférieur de 40,7 €/1 000 l à celui du lait français et retrouve une certaine compétitivité.

Évolution du prix du lait de chèvre français et espagnol ramenée à la MSU France



Source : FranceAgriMer d'après fega.es

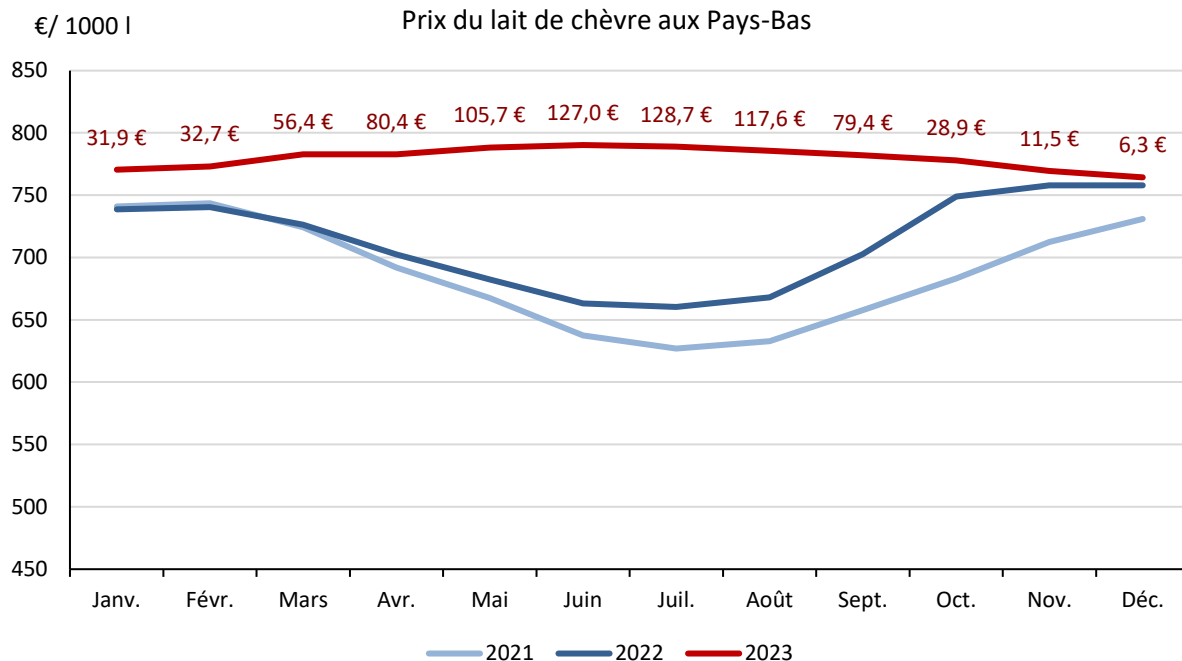
En 2023, le nombre de chèvres laitières aux Pays-Bas a augmenté de 1,4 %



Source : FranceAgriMer d'après Eurostat

PRIX DU LAIT DE CHÈVRE AUX PAYS-BAS

En 2023, le prix moyen du lait de chèvre aux Pays-Bas s'est établi à 779,6 €/1 000 l, supérieur de 9,4 % (+ 67,2 €/ 1 000 l) à son niveau de 2022.



Source : FranceAgriMer d'après geitenhouderij



**RÉPUBLIQUE
FRANÇAISE**

*Liberté
Égalité
Fraternité*

Contact

Ali DRIDI
ali.dridi@franceagrimer.fr



FranceAgriMer

ÉTABLISSEMENT NATIONAL
DES PRODUITS DE L'AGRICULTURE ET DE LA MER