



**RÉPUBLIQUE
FRANÇAISE**

*Liberté
Égalité
Fraternité*



FranceAgriMer

ÉTABLISSEMENT NATIONAL
DES PRODUITS DE L'AGRICULTURE ET DE LA MER

FILIÈRE LAIT DE CHÈVRE : INDICATEURS DE CONJONCTURE

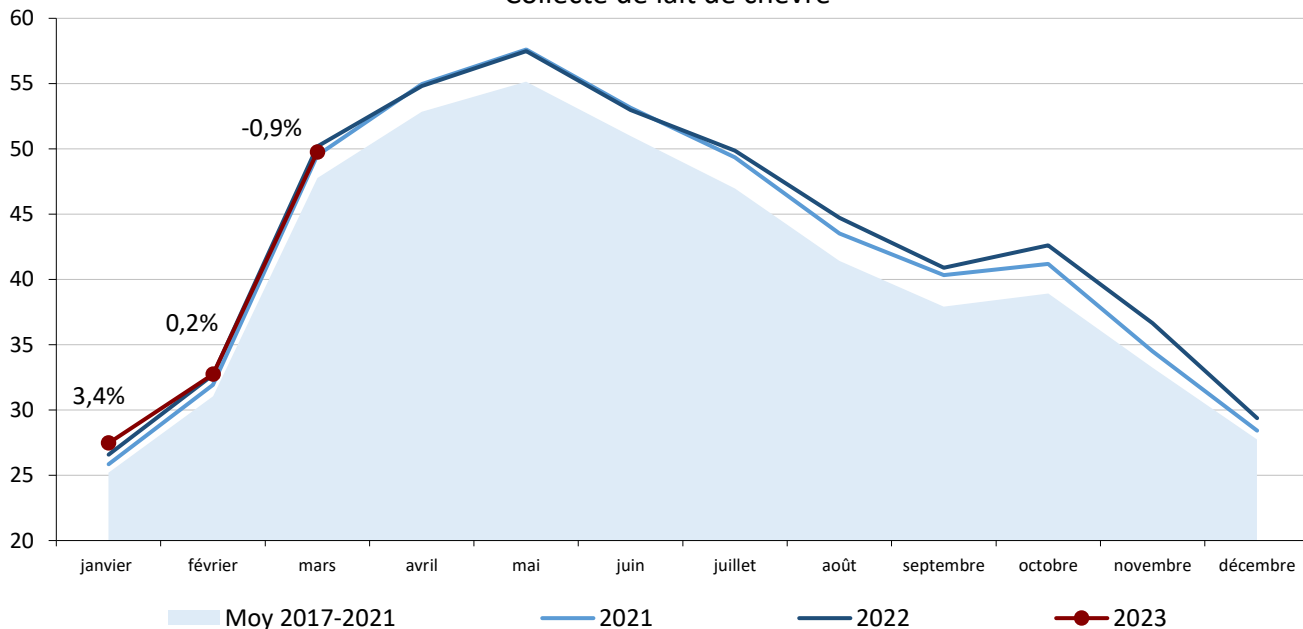
CA ANICAP

24 mai 2023

La collecte du mois de mars s'est repliée de 0,9 % par rapport à mars 2022. Au premier trimestre de 2023, près de 110 millions de litres de lait de chèvre ont été collectés, en hausse de 0,5 % par rapport aux 3 premiers mois de l'année 2022.

Millions de litres

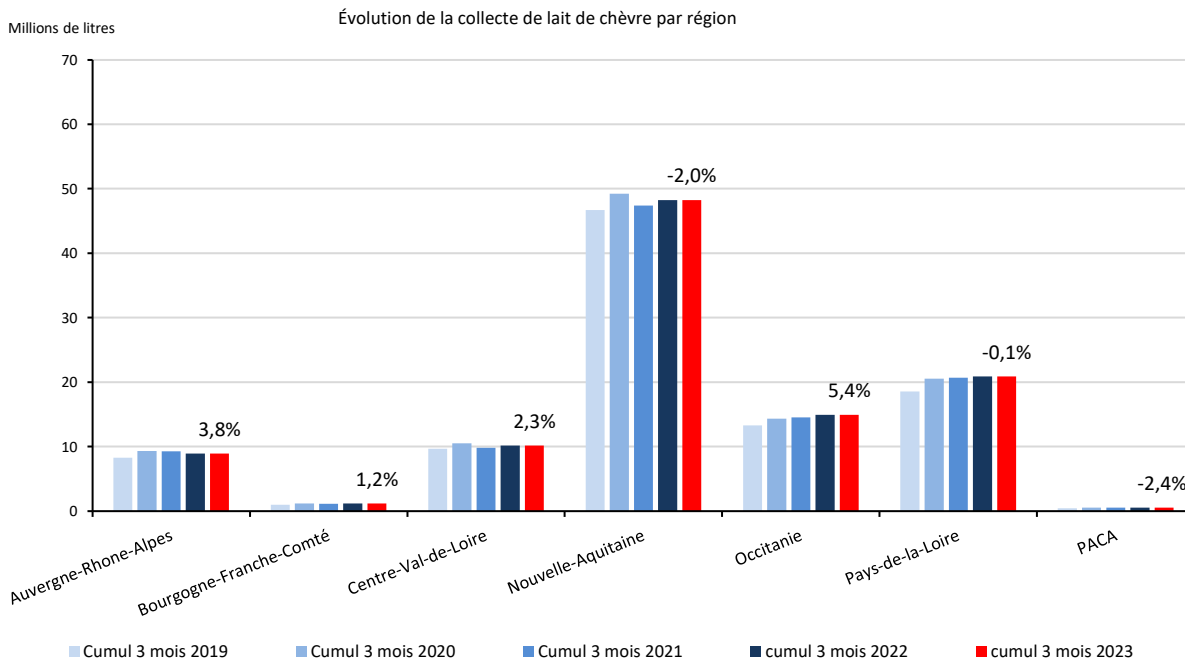
Collecte de lait de chèvre



Le collecte du mois de février a été corrigée et ramenée à 28 jours.

Source : FranceAgriMer d'après enquête mensuelle laitière SSP - FranceAgriMer

La baisse de la collecte en mars est due au repli de la collecte en Nouvelle-Aquitaine, tandis que les autres régions ont enregistré des hausses (à l'exception de la région PACA).



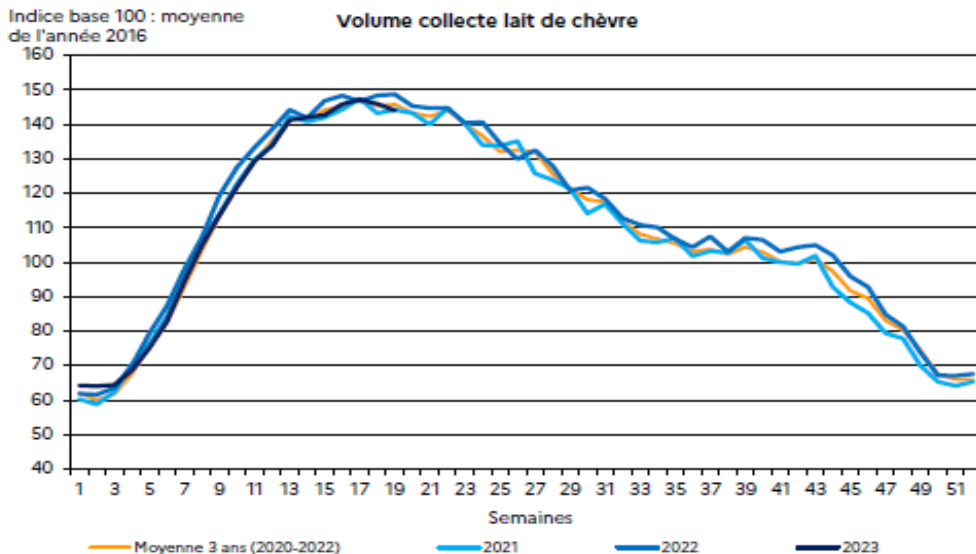
Source : FranceAgriMer d'après enquête mensuelle laitière SSP - FranceAgriMer

D'après les données du sondage de FranceAgriMer, sur les 19 premières semaines de 2023, la collecte de lait de chèvre a affiché une baisse de 2,1 %.

Semaine n° 19, du 08/05/2023 au 14/05/2023

Évolution cumul (2023 / 2022) : -2,1%

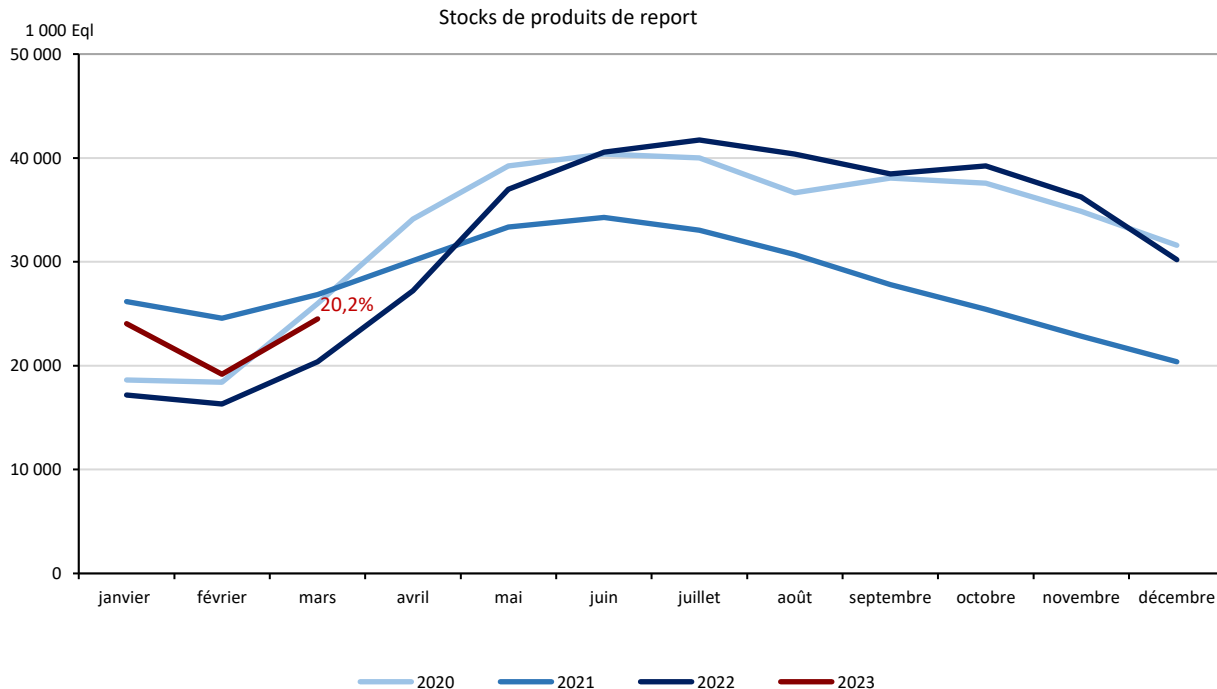
Évolution S 19 (2023 / 2022) : -3,2%



Source : Sondage hebdomadaire FranceAgriMer

NIVEAU DES STOCKS DE PRODUITS DE REPORT CAPRINS

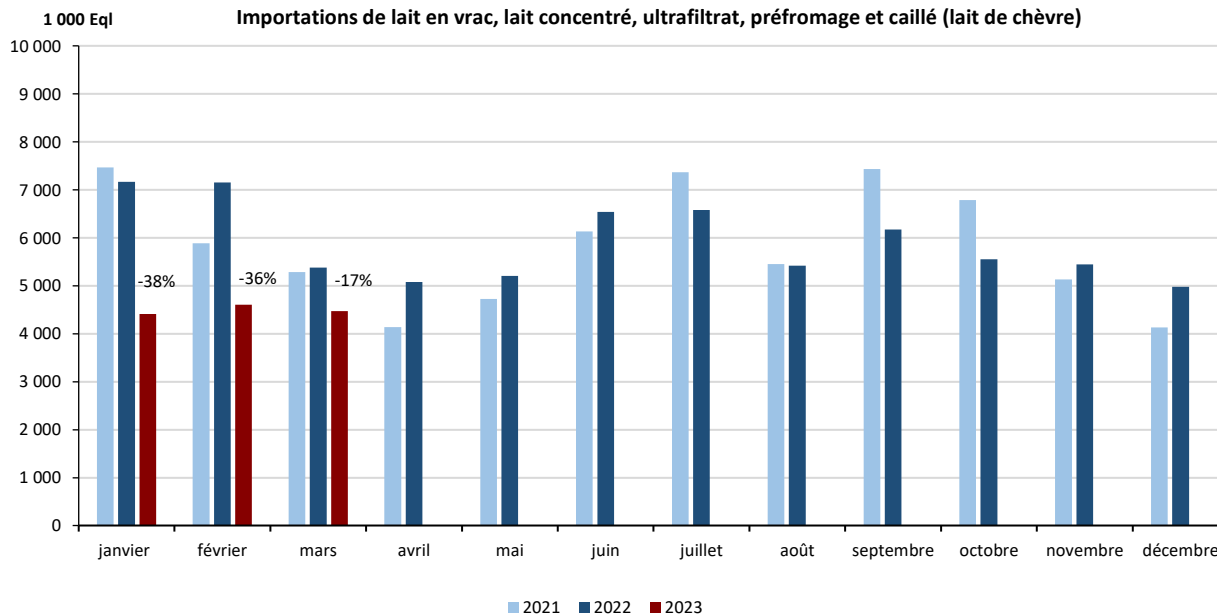
Fin mars 2023, les stocks de produits de report caprins étaient de 24,5 millions Eql, un niveau supérieur de 20,2 % à celui de mars 2022.



Source : FranceAgriMer d'après enquête mensuelle laitière SSP - FranceAgriMer

De janvier à mars, 13,5 millions Eql de lait ont été importés, en diminution de 31,5 % et de 6,2 millions Eql par rapport à 2022.

Au premier trimestre 2023, les disponibilités totales (collecte + importations) se sont élevées à 123,4 millions de litres, en repli de 4,4 % par rapport à 2022.

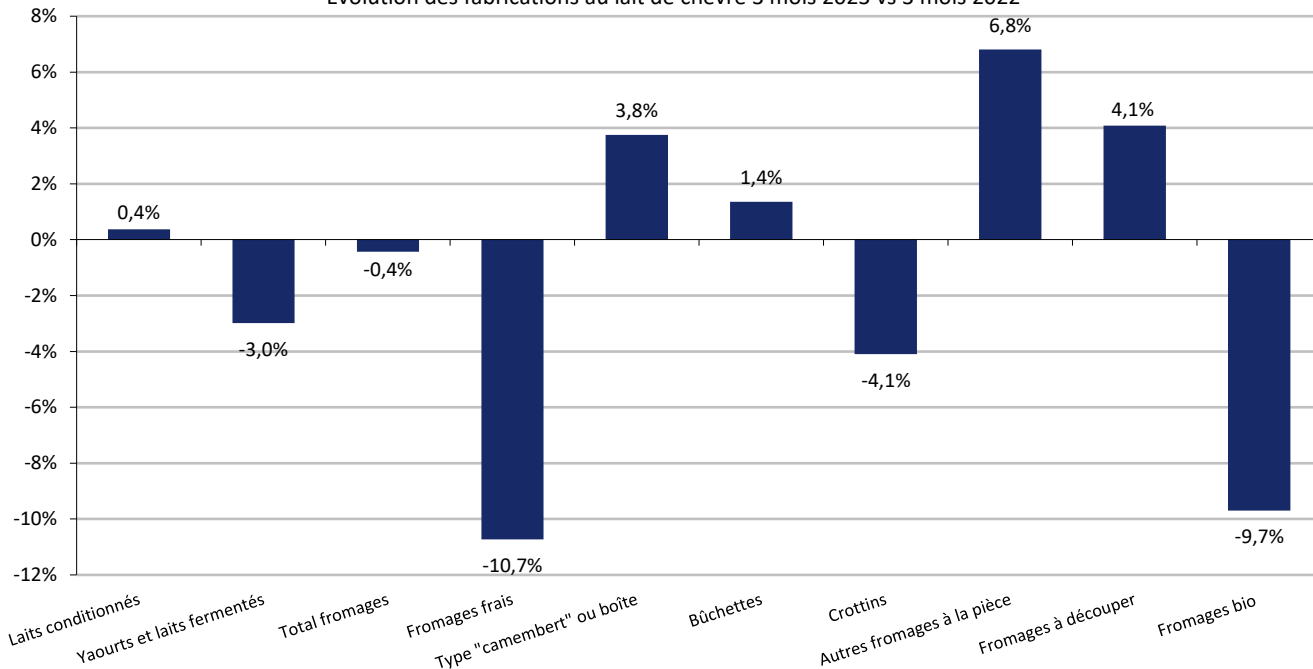


Source : FranceAgriMer d'après enquête mensuelle laitière SSP - FranceAgriMer

FABRICATIONS DE PRODUITS AU LAIT DE CHÈVRE

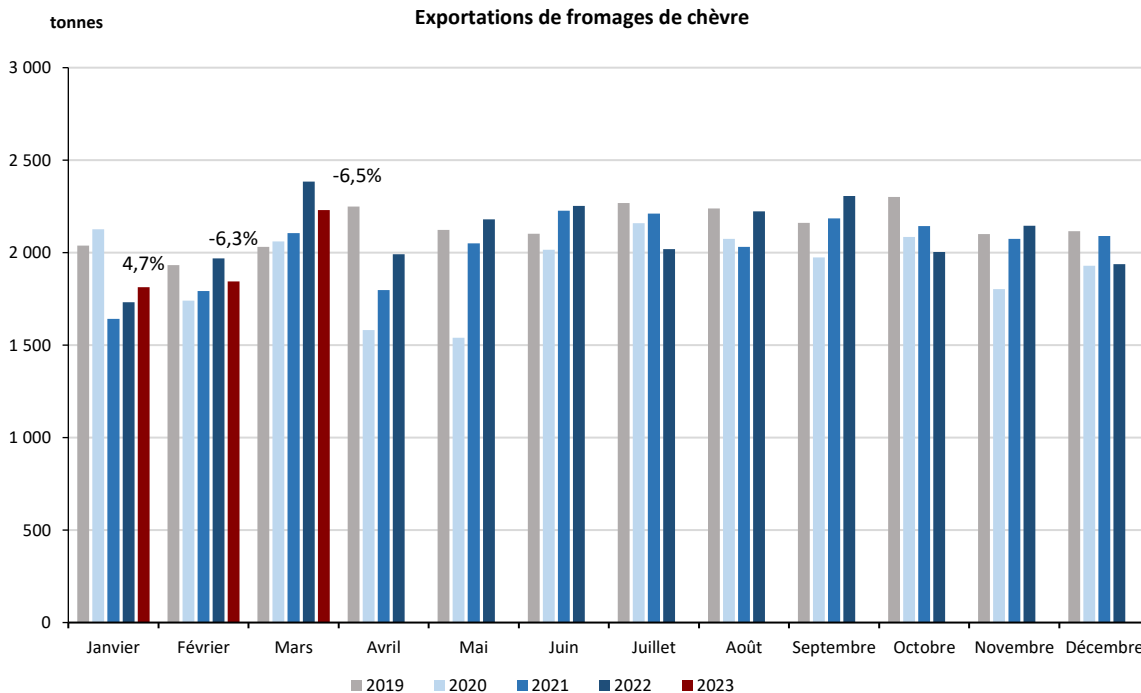
Au premier trimestre de 2023, les fabrications d'ultra-frais ont reculé, tandis que celles de fromages et des lait conditionnés sont restées stables.

Évolution des fabrications au lait de chèvre 3 mois 2023 vs 3 mois 2022



Source : FranceAgriMer d'après enquête mensuelle laitière SSP - FranceAgriMer

De janvier à mars, les exportations de fromages de chèvre ont baissé de 3,3 % (- 200 tonnes) par rapport à 2022.

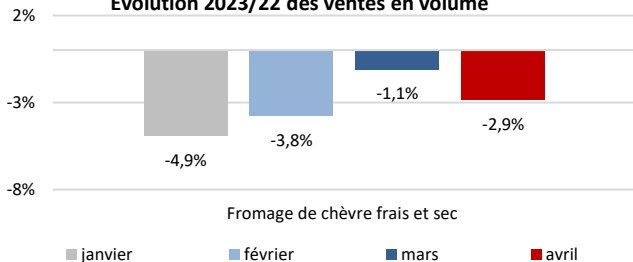


Source : FranceAgriMer d'après enquête mensuelle laitière SSP - FranceAgriMer

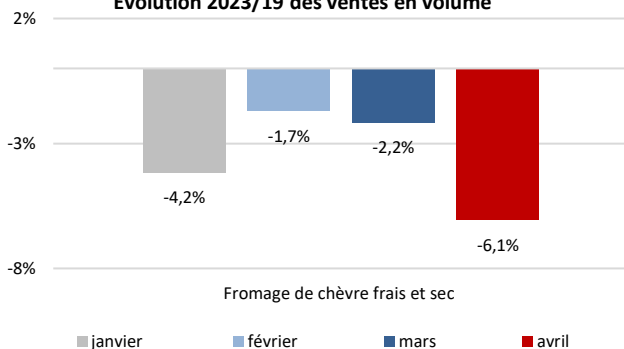
CONSOMMATION DE FROMAGE AU LAIT DE CHÈVRE

Les achats de fromages de chèvre en GMS ont continué de diminuer en ce début d'année 2023. La part des MN tend à se réduire au profit des MDD. Les MDD Eco continuent de représenter une infime part de marché (< 1 %)

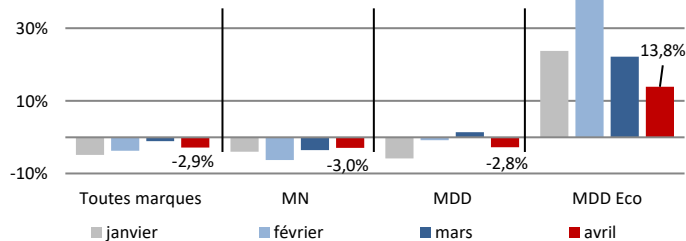
Évolution 2023/22 des ventes en volume



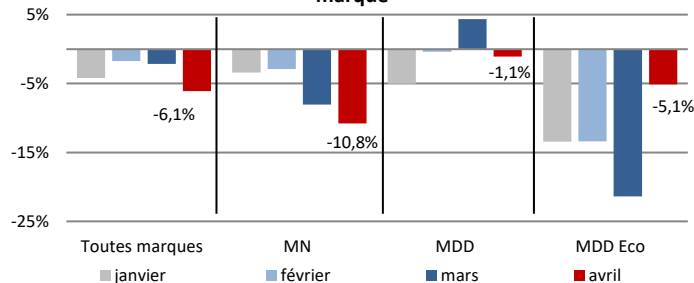
Évolution 2023/19 des ventes en volume



Évolution 2023/22 des volumes d'achats selon le type de marque

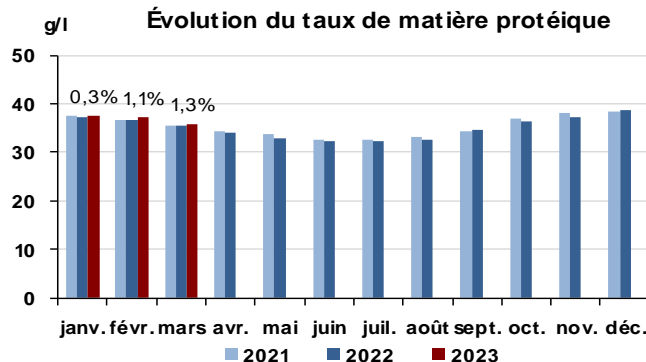
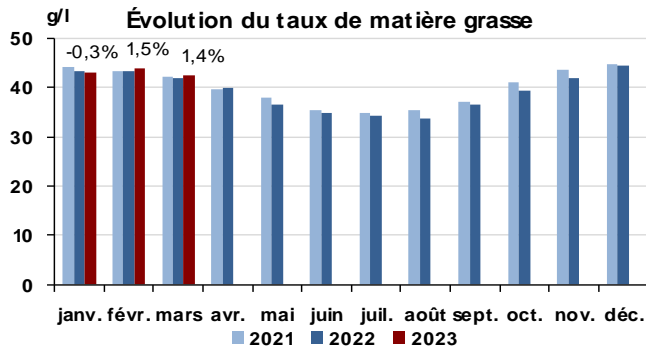
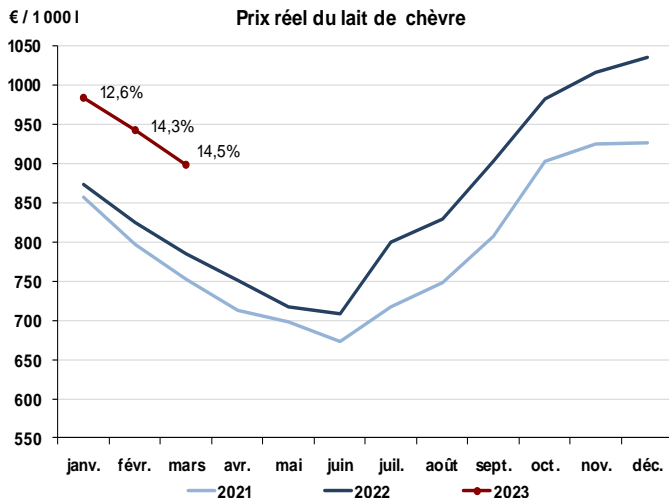


Évolution 2023/19 des volumes d'achats selon le type de marque



Source : FranceAgriMer d'après Circana

En mars, pendant la baisse saisonnière, le prix réel de lait de chèvre a atteint 898,8 €/1 000 l et est resté largement supérieur (+ 14,5 %) à son niveau de 2022. Également, la composition du lait en matière grasse et protéique a augmenté respectivement de 1,4 % et de 1,3 %.



Source : FranceAgriMer d'après enquête mensuelle laitière SSP - FranceAgriMer

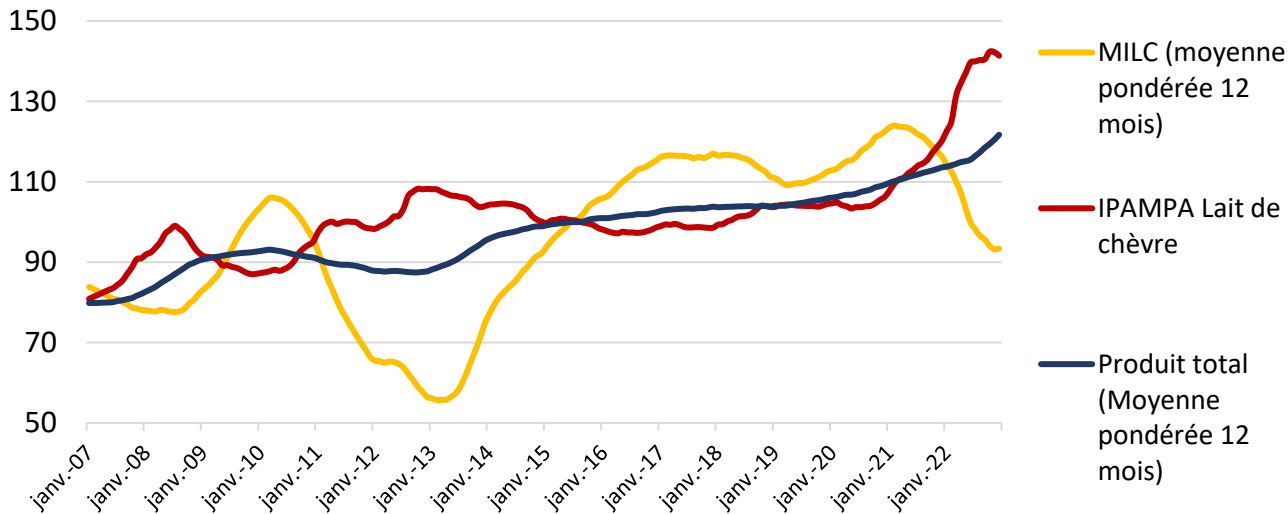
LA MARGE IPAMPA LAIT DE CHÈVRE SUR COÛT TOTAL INDICÉ (MILC)

Malgré la nette progression du prix du lait payé aux producteurs, la MILC s'est dégradée sur un an (- 19,7 %). La détente relative des charges (aliments achetés, énergie) depuis l'automne 2022 tend à réduire cette dégradation.

Produits, charges et MILC en base 2015

Dernière valeur disponible: décembre 2022

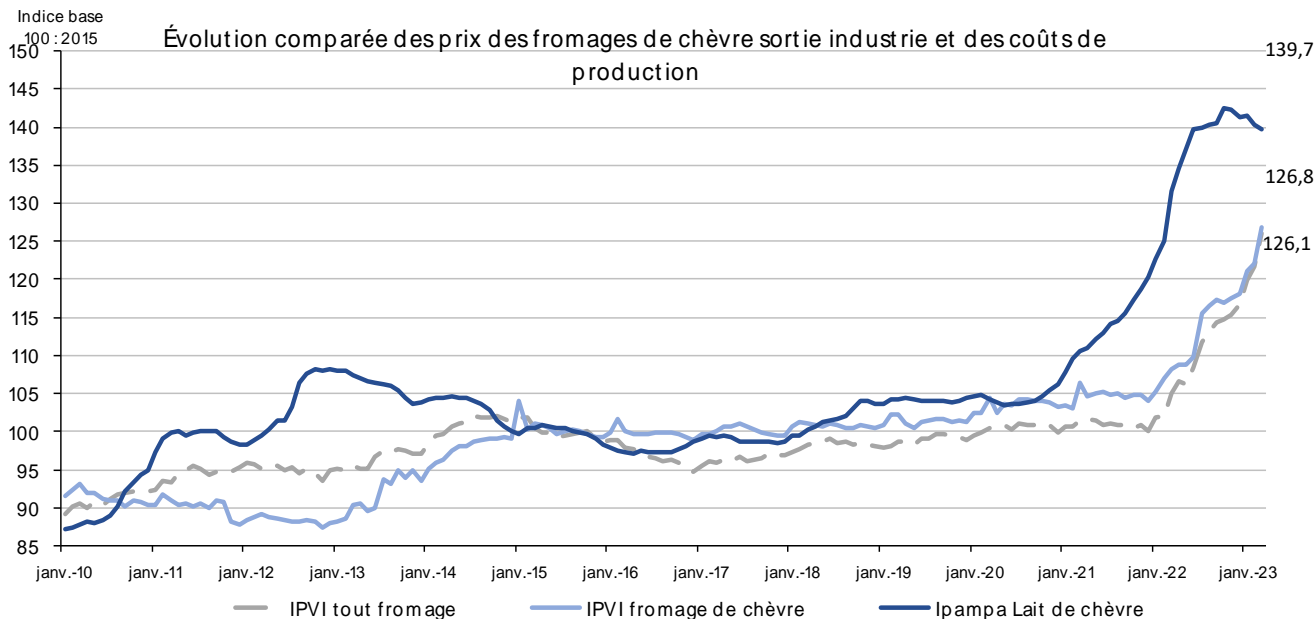
Base 100 = 2015



Source : Idele

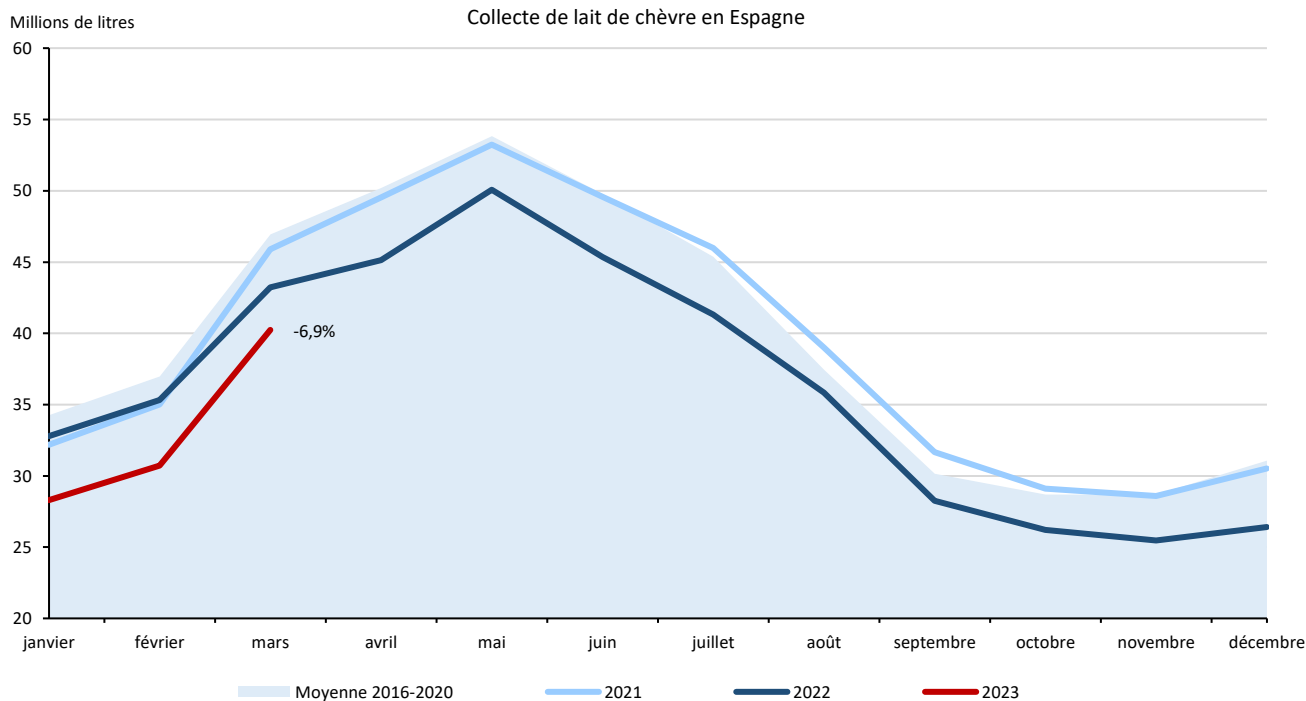
PRIX DES FROMAGES DE CHÈVRE SORTIE USINE ET COÛTS DE PRODUCTION

En mars, l'IPAMPA lait de chèvre a baissé pour le deuxième mois consécutif (- 1,2 % depuis janvier). Dans le même temps, l'IPVI tous fromages a atteint 126,1 points, en hausse de 5,3 % par rapport à janvier. L'IPVI fromages de chèvre a augmenté de 4,7 % depuis janvier.



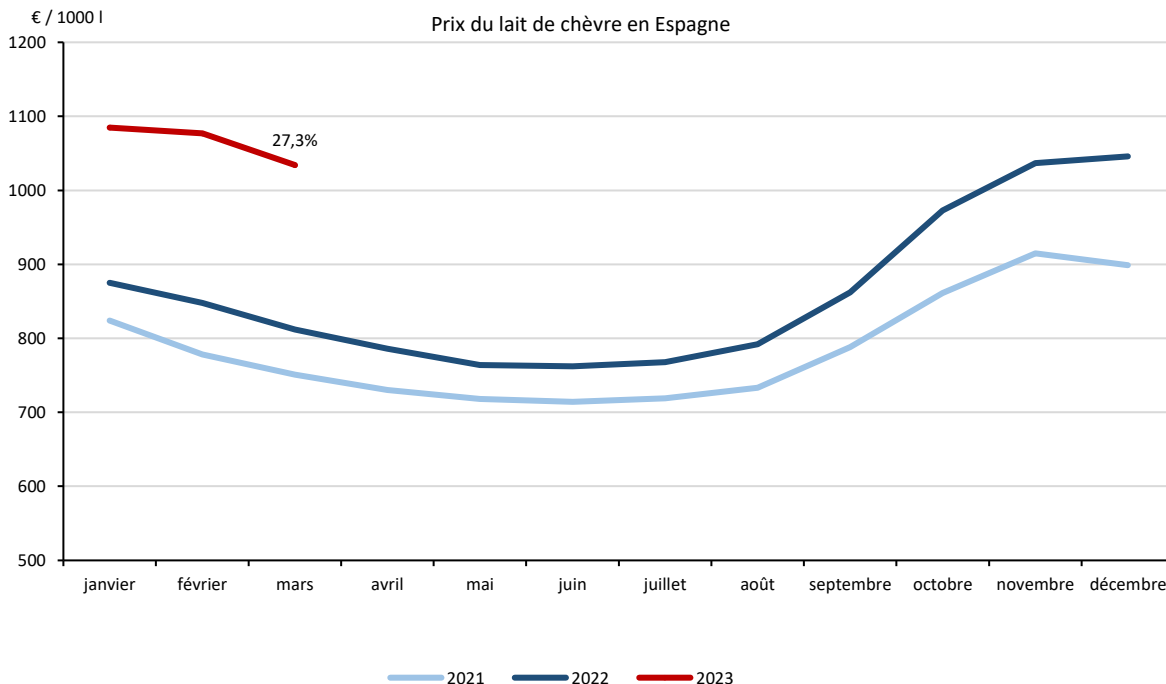
Source : FranceAgriMer d'après Insee et Idele

En mars, la tendance de l'année dernière s'est poursuivie pour la collecte du lait de chèvre espagnol. Au premier trimestre 2023, la baisse a été de 10,8 % soit 12 millions litres de moins qu'en 2022.



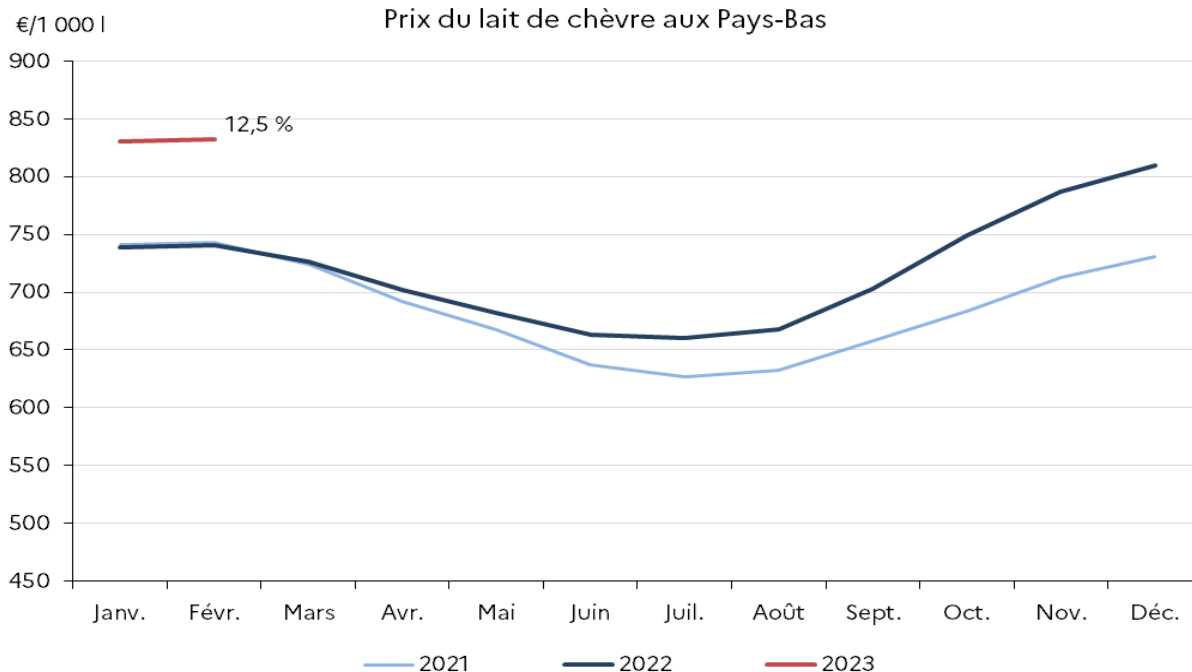
Source : FranceAgriMer d'après feqa.es

En revanche, le prix du lait espagnol s'est établi à un niveau très élevé au mois de mars et depuis le début d'année, en nette hausse de 27,3 % par rapport à mars 2022.



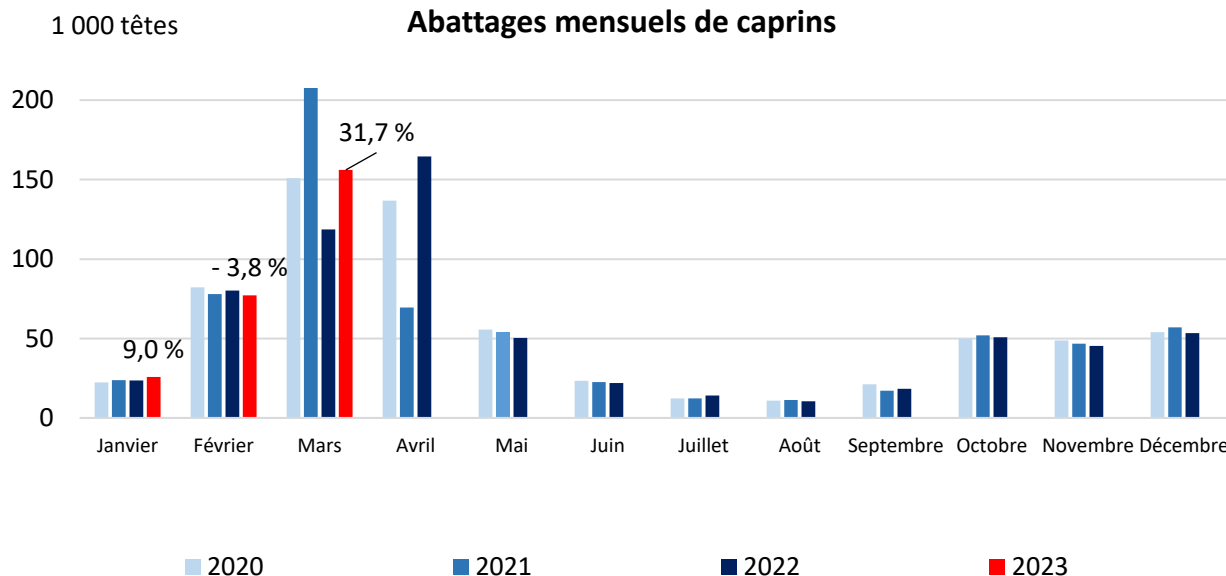
Source : FranceAgriMer d'après feqa.es

En février 2023, le prix du lait de chèvre aux Pays-Bas a été supérieur de 12,5 % à son niveau de 2022.



Source : FranceAgriMer d'après geitenhouderij

En mars 2023, les abattages de caprins ont progressé de 31,7 % du fait de l'avancée d'une semaine de la fête de Pâques par rapport à 2022. En semaine 14, la cotation du chevreau a atteint 3,90 €/kg vif, supérieur de 32 centimes par rapport à la semaine 2022. Depuis cette date, la cotation a perdu 42 centimes.



Source : FranceAgriMer d'après SSP



**RÉPUBLIQUE
FRANÇAISE**

*Liberté
Égalité
Fraternité*

Contact

Ali DRIDI
ali.dridi@franceagrimer.fr



FranceAgriMer

ÉTABLISSEMENT NATIONAL
DES PRODUITS DE L'AGRICULTURE ET DE LA MER