

Les faisceaux trayeurs pour chèvres

Les clés pour bien les choisir et les entretenir



CHOISIR DES FAISCEAUX TRAYEURS,
ADAPTÉS AUX BESOINS DES TRAYEURS ET DE L'INSTALLATION DE TRAITE,
PERMET D'ASSURER QUOTIDIENNEMENT UNE TRAITE EFFICACE ET AGRÉABLE,
TANT POUR LES HOMMES QUE POUR LES CHÈVRES.



Choisir un faisceau trayeur adapté à ses besoins



PREMIÈRE ÉTAPE :
CHOISIR LES FONCTIONS DE SON FAISCEAU TRAYEUR.

↳ CRITÈRE N°1

Les fonctions d'assistance à la pose/dépose des faisceaux trayeurs

La pose des faisceaux trayeurs sur les trayons, puis leur dépose, sont des étapes importantes de la traite. Mal maîtrisées, elles peuvent compromettre l'intégrité du sphincter et favoriser la transmission des infections.

Trois dispositifs d'aide à la maîtrise de la traite, cumulables, sont disponibles.

MISE SOUS VIDE AUTOMATIQUE

INTÉRÊT

Évite les entrées d'air lors de la pose des gobelets sur les trayons.

QUE CHOISIR ?

Un modèle muni d'une valve automatique de faisceau.



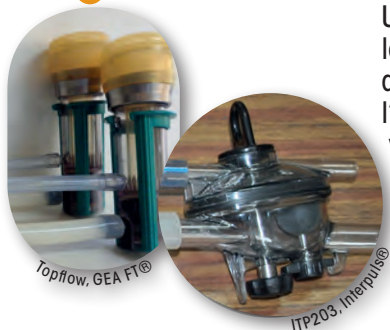
COUPURE AUTOMATIQUE DU VIDE

INTÉRÊT

En cas de chute d'un gobelet pendant la traite, évite d'aspirer les souillures du quai de traite.

QUE CHOISIR ?

Un modèle muni d'une valve ou d'un clapet de fermeture automatique du vide.



COUPURE DU VIDE À LA DÉPOSE

INTÉRÊT

Préserve le bon état du trayon en coupant le vide avant de retirer les gobelets. Indispensable que la dépose soit manuelle ou automatique.

QUE CHOISIR ?

Un système manuel de coupure du vide lorsque vous réalisez manuellement la dépose des faisceaux trayeurs. Avec l'automatisation de la dépose, la coupure du vide est automatiquement réalisée grâce à un système intégré ou non au capteur de débit.

En résumé ...

	Pour imiter les entrées d'air à la pose	Pour limiter les entrées d'air lors d'une chute de faisceau trayeur	Pour couper le vide à la dépose
Valve automatique	✓	✓	-
Clapet de fermeture automatique	-	✓	✓
Système de coupure du vide	-	-	✓

DEUXIÈME ET TROISIÈME ÉTAPES :
CHOISIR UN FAISCEAU TRAYEUR ADAPTÉ À SA MORPHOLOGIE
ET À SES GOÛTS.



↳ CRITÈRE N°2

L'ergonomie des matériels

En matière d'ergonomie, **deux éléments** sont à prendre en compte.



POIDS DES FAISCEAUX TRAYEURS

Certains modèles de faisceaux trayeurs permettent d'ajouter ou d'enlever du poids au niveau des gobelets. Le poids optimal doit permettre aux gobelets de se maintenir correctement sur les trayons des chèvres et ainsi assurer une traite sans incidents. Il est également important de concilier le poids des faisceaux trayeurs avec votre morphologie, de façon à éviter les risques de troubles musculo squelettiques.

Chiffre-clé
Le poids des faisceaux trayeurs varie entre 500 g et 1 kg

RECOMMANDATION

Demander à tester, dans votre propre installation de traite, les modèles de faisceaux qui vous intéressent. En plus de pouvoir évaluer si vous appréciez leur prise en main, vous pourrez juger si le modèle convient à la morphologie des trayons de vos animaux.

PRISE EN MAIN

Côté prise en main, de l'étui très fin à celui plus imposant, en passant par celui cannelé, il en existe pour tous les goûts.



↳ CRITÈRE N°3

La nature des matériaux

Deux options sont possibles : silicone ou caoutchouc.

SILICONE

Le silicone est de plus en plus utilisé pour fabriquer les manchons trayeurs et les tuyaux. Translucide, transparent parfois, et plus résistant aux températures et aux produits chimiques que le caoutchouc, c'est un matériau intéressant à la fois au quotidien pour la surveillance de la traite (engorgements, saignements, ...) et ponctuellement pour espacer les changements de consommables (durée de vie augmentée).

CAOUTCHOUC

Le caoutchouc est encore largement plébiscité ; son coût réduit à l'achat en est la principale raison. Il se coupe et se déforme moins facilement que le silicone, notamment au niveau de la collerette.



Vérifier la compatibilité des faisceaux avec l'installation de traite

CHANGER DE MODÈLE DE FAISCEAUX TRAYEURS NÉCESSITE DE VÉRIFIER AU PRÉALABLE LEUR COMPATIBILITÉ AVEC L'INSTALLATION EN PLACE.



QUE FAUT-IL VÉRIFIER ?

1 La compatibilité avec la configuration du lactoduc



Certains collecteurs sont conçus spécialement pour les lactoducs en lignes haute et intermédiaire ou au contraire uniquement pour les lignes basses. Une petite vérification vous évitera donc des surprises.

2 Le débit de la pompe à vide



Lorsqu'il traite mais aussi hors traite, chaque poste de traite laisse entrer plus ou moins d'air dans l'installation. Ces consommations d'air dépendent de la taille des orifices calibrés (admission d'air sur les faisceaux trayeurs) ou encore des éléments qui composent le poste de traite, tels que le type et le nombre de pulsateurs. C'est pourquoi, il est nécessaire de vérifier que la réserve de débit et le débit de la pompe à vide sont suffisants pour compenser la somme des consommations d'air de vos nouveaux postes de traite.

3 Le débit maximal permis par le lactoduc



Lorsque vous manipulez les faisceaux trayeurs (principalement lors de leur pose), des entrées d'air transitoires surviennent. Celles-ci dépendent de la conception du faisceau, par exemple s'il est muni de valves automatiques (également appelé faisceau non conventionnel) ou non.

RECOMMANDATION

De manière générale, si vous augmentez le nombre de postes de traite et/ou si vous en changez, il est important de **vérifier auprès de votre concessionnaire ou de votre conseiller traite que la capacité de votre installation de traite est suffisante.**

Le saviez-vous ?

Boucler votre lactoduc permet d'augmenter sa capacité jusqu'à 30%

TÉMOIGNAGE D'EXPERT

Vincent Moinet,
Conseiller traite
(Chambre d'Agriculture des Deux-Sèvres)



« Pour vous garantir une traite de qualité, quelques changements peuvent être nécessaires lorsque vous changez vos faisceaux trayeurs. Premièrement, il vous faut vérifier le type de pulsation, certains sont conçus pour traire avec une pulsation alternée, d'autres avec une pulsation : simultanée, d'autres encore avec les 2 types de pulsation en apportant une rapide modification. Une pulsation alternée ou simultanée ne nécessite pas le même nombre de pulsateurs. Deuxièmement, changer ses faisceaux trayeurs peut obliger à changer aussi les plateaux de lavage, car ceux-ci sont souvent conçus pour un type de faisceau. Enfin, vérifiez s'il est nécessaire de changer vos tuyaux de pulsation pour un diamètre approprié. S'ils sont plus petits, les tuyaux vont se couper ; s'ils sont plus gros, des entrées d'air risquent de se produire et de perturber les phases de pulsation. »

Ajuster les réglages de l'installation de traite aux nouveaux faisceaux trayeurs

LA MISE EN PLACE DE NOUVEAUX FAISCEAUX TRAYEURS S'ACCOMPAGNE D'UN AJUSTEMENT DES RÉGLAGES DE L'INSTALLATION DE TRAITE.



Le vide de traite doit être **ajusté selon la hauteur du lactoduc, le poids des faisceaux trayeurs et la souplesse des manchons**, au risque de diminuer la qualité de la traite et en particulier celle du **massage des trayons**. Ainsi, un faisceau trayeur léger avec des manchons plus souples nécessite un vide de traite plutôt faible, à l'inverse, un faisceau lourd avec des manchons plus rigides peut, et parfois doit, fonctionner avec un vide plus élevé, sans abîmer les trayons. De plus, selon le modèle de faisceau trayeur, **le vide ressenti sous le trayon** peut différer de $\pm 1,5$ kPa (kiloPascal), à vide de traite égal.

Une fois le changement de faisceaux trayeurs réalisé, il est donc conseillé de se référer aux recommandations du vendeur pour régler au mieux le niveau du vide de traite. Pour faciliter le réglage, veillez à changer tous vos manchons trayeurs en même temps et à ne pas panacher les matériaux et marques.

TÉMOIGNAGE D'ÉLEVEUR

Thierry Jayat,
(éleveur de chèvres en Deux-Sèvres)



«Je n'étais plus satisfait de mes faisceaux trayeurs. Je recherchais un modèle plus léger, avec un système d'ouverture et de coupure du vide plus facile à manipuler. J'ai demandé conseil à mon technicien traite qui m'a alors orienté vers un nouveau modèle. Pour un investissement de 5 000 € j'ai renouvelé mes 16 postes de traite, tuyaux longs à lait et plateaux de lavage inclus. Je ne regrette pas le changement : ce modèle est pratique au moment de la pose comme de la dépose des gobelets trayeurs, et j'ai même constaté une diminution du temps de traite de 10 min grâce à l'augmentation des débits de traite ! »

QUELS IMPACTS SUR LA SANTÉ MAMMAIRE ?

Pour éviter la pénétration des bactéries dans la mamelle, il convient de préserver le canal du trayon et favoriser un environnement sain pendant et après la traite.

Le trayon est soumis à l'épreuve de la traite quotidiennement. Pour le préserver, 3 éléments doivent être maîtrisés :

1. une complémentarité entre le manchon et le trayon,
2. une pulsation et un vide de traite adaptés,
3. une dépose des gobelets en douceur.

Ainsi, vous éviterez l'apparition de lésions telles que des anneaux de compression, de la congestion ou encore de l'hyperkératose, toutes susceptibles de dégrader les défenses naturelles du canal du trayon.

Pour éviter toute contamination entre les animaux, l'entretien des consommables, l'allotement et l'hygiène de traite sont des solutions intéressantes. Dans le cas des contaminations d'un trayon à l'autre, c'est l'écoulement du lait qu'il faut maîtriser. Pour cela, il est nécessaire de garantir une capacité suffisante de l'installation de traite, d'éviter les entrées d'air dans les manchons et de déboucher dès que nécessaire les orifices calibrés.

A savoir !

Il est préférable de ne pas changer de matériel en cours de lactation pour ne pas perturber les chèvres et risquer l'apparition de lésions sur les trayons.

Bien entretenir les faisceaux trayeurs

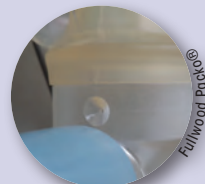
L'EFFICACITÉ ET LA LONGÉVITÉ DES FAISCEAUX TRAYEURS VONT DÉPENDRE DE LEUR BON ENTRETIEN. VOICI NOS RECOMMANDATIONS EN LA MATIÈRE.



➤ À FAIRE RÉGULIÈREMENT

NETTOYER LES ORIFICES CALIBRÉS

Les orifices calibrés, présents soit sur la griffe soit sur les gobelets, sont des petites entrées d'air essentielles pour assurer un écoulement du lait fluide jusqu'au lactoduc. Vérifier quotidiennement s'ils ne sont pas bouchés est indispensable, car lorsque le lait s'évacue difficilement, les risques de glissement ou de chute des gobelets mais également de transmission de bactéries d'un trayon à l'autre augmentent.

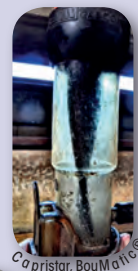


En pratique ! Attention à bien utiliser l'aiguille fournie par le fabricant pour ne pas agrandir ces orifices, car à l'inverse, des entrées d'air trop conséquentes peuvent déstabiliser le vide et donc l'écoulement du lait, complexifier la prise d'eau lors du nettoyage, et favoriser la lipolyse.

BIEN PLACER LES GOBELETS SUR LE PLATEAU DE LAVAGE

En début et fin de chaque traite, les gobelets sont retirés et remis sur les plateaux de lavage. Or, ce geste est souvent effectué avec une légère rotation, ce qui vrille petit à petit le manchon. Dans cet état, ni la traite ni le massage du trayon ne peuvent s'effectuer correctement.

En pratique ! Sans étui transparent, il n'est pas évident de vérifier si les manchons ne sont pas vrillés. Pour vous aider, des repères de torsion sont placés sur les manchons : ils doivent être positionnés l'un en face de l'autre.



↘ SELON LES RECOMMANDATIONS DU FABRICANT

RENOUVELLEMENT DES CONSOMMABLES



Bien trop souvent, le renouvellement des consommables (manchons, membranes, tuyaux, ...) est négligé, car relativement coûteux.

L'usure des manchons et tuyaux amène à la formation de micro-craquelures, pas toujours faciles à détecter à l'œil nu. Celles-ci se nettoient difficilement et peuvent amener de la porosité, véritable source de bactéries.

La déformation de l'embouchure des manchons ainsi que l'usure des membranes vont quant à elles augmenter la fréquence des entrées d'air et donc les risques de transmission des bactéries.

En pratique ! Bien respecter les recommandations du fabricant concernant le renouvellement des consommables. Respecter également les dimensions préconisées (diamètre et longueur) pour les tuyaux à lait et de pulsation. Veiller également à renouveler les consommables au même moment pour tous les postes de traite.