



**RÉPUBLIQUE
FRANÇAISE**

*Liberté
Égalité
Fraternité*



FranceAgriMer

ÉTABLISSEMENT NATIONAL
DES PRODUITS DE L'AGRICULTURE ET DE LA MER

FILIÈRE LAIT DE CHÈVRE : INDICATEURS DE CONJONCTURE

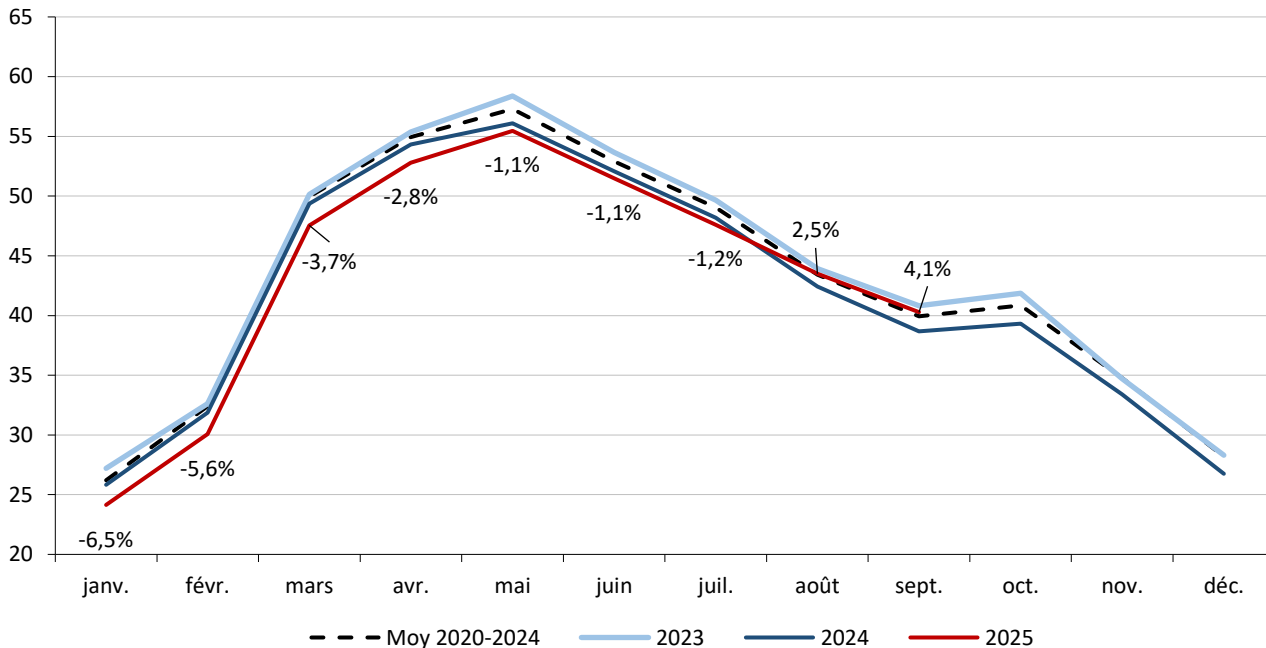
CA ANICAP

03 décembre 2025

En cumul sur les neuf premiers mois de l'année 2025, près de 393 millions de litres de lait de chèvre ont été collectés, en baisse de 1,5 % par rapport à la même période en 2024.

Millions de litres

Collecte de lait de chèvre



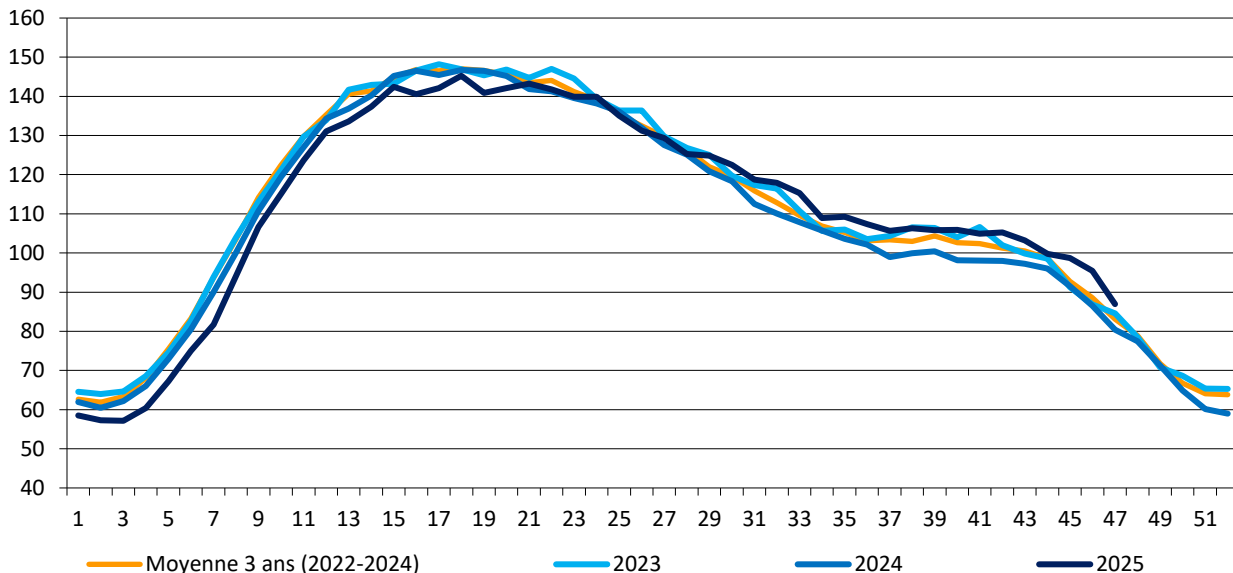
Le collecte du mois de février a été corrigée et ramenée à 28 jours.

Source : FranceAgriMer d'après enquête mensuelle laitière SSP - FranceAgriMer

D'après les données du sondage hebdomadaire, en octobre et novembre 2025, la collecte de lait de chèvre est restée supérieure à son niveau de l'année précédente. En cumul annuel, jusqu'à la semaine 47 (se terminant le 23 novembre), la collecte de lait de chèvre a enregistré une progression de 0,7 %.

Volume collecte lait de chèvre

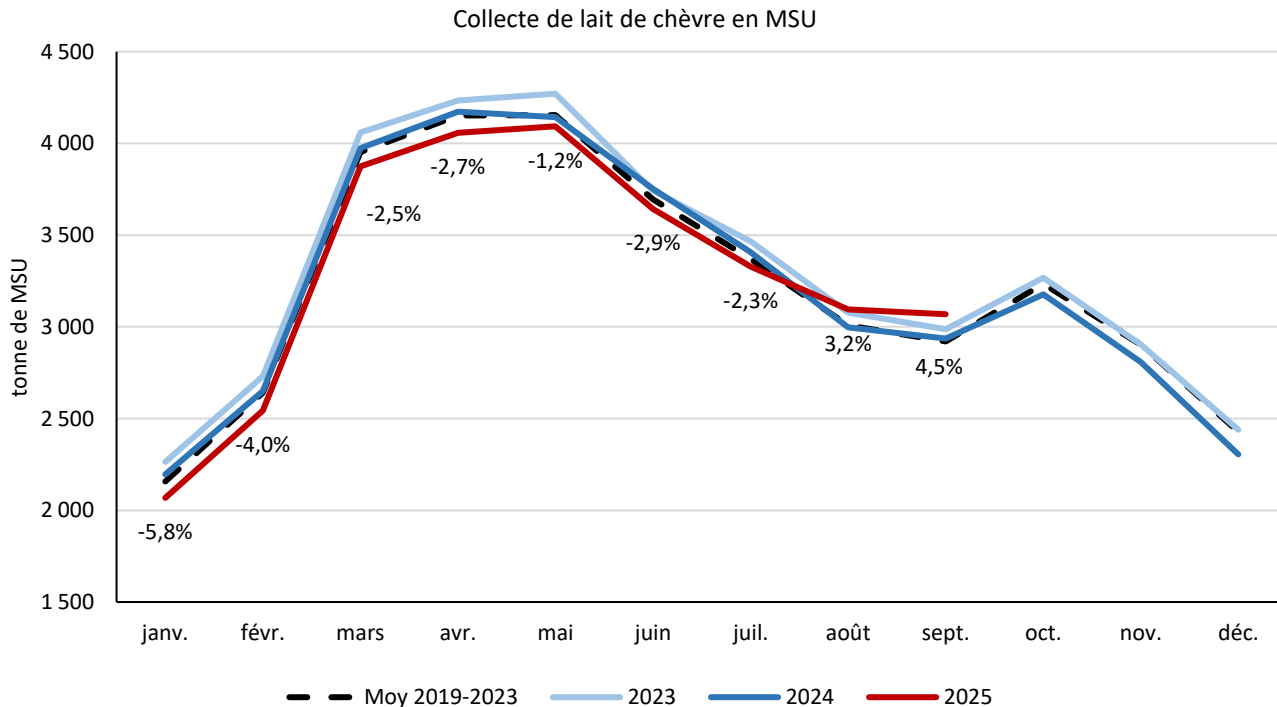
Indice base 100 : moyenne de l'année 2016



Source : FranceAgriMer / sondage lait de chèvre

COLLECTE NATIONALE DE LAIT DE CHÈVRE EN MSU

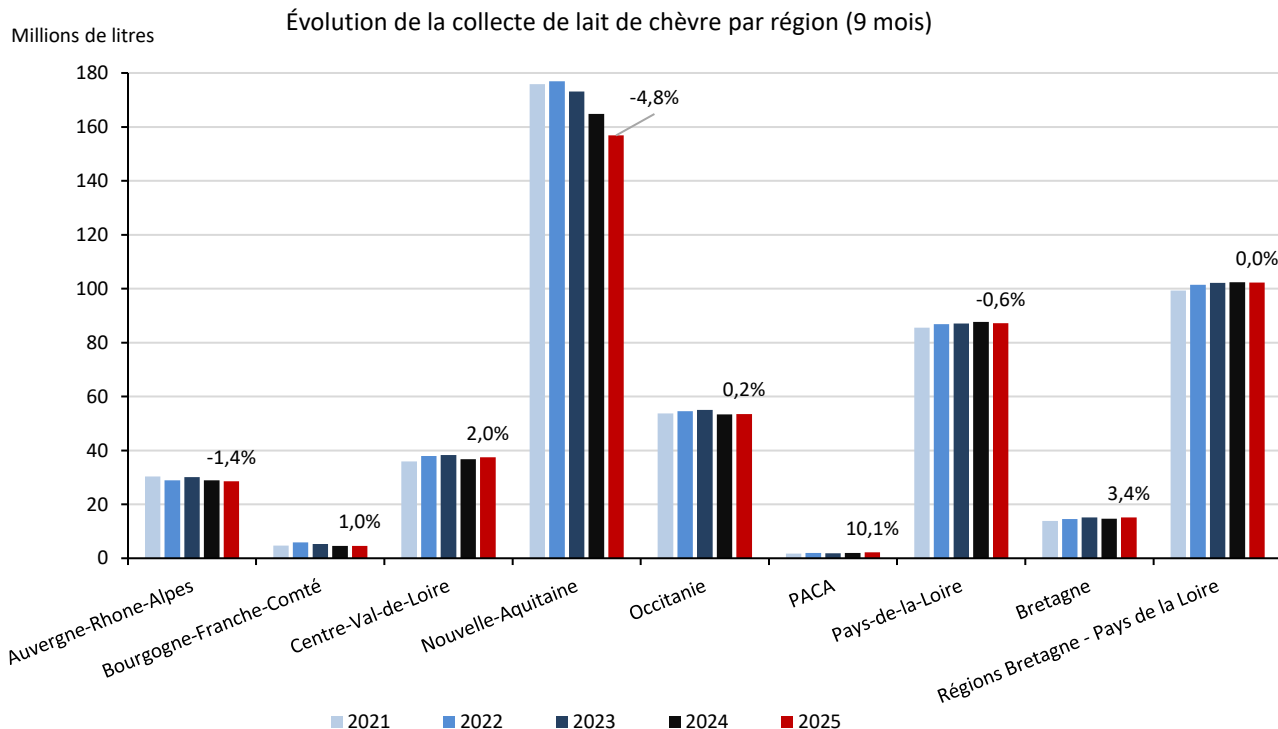
De janvier à septembre 2025, la collecte en MSU a enregistré une baisse équivalente à celle en volume (-1,5 %).



Le collecte du mois de février a été corrigée et ramenée à 28 jours.

Source : FranceAgriMer d'après enquête mensuelle laitière SSP - FranceAgriMer

De janvier à septembre 2025, la collecte de lait de chèvre a été pénalisée par une baisse importante des livraisons en Nouvelle-Aquitaine.

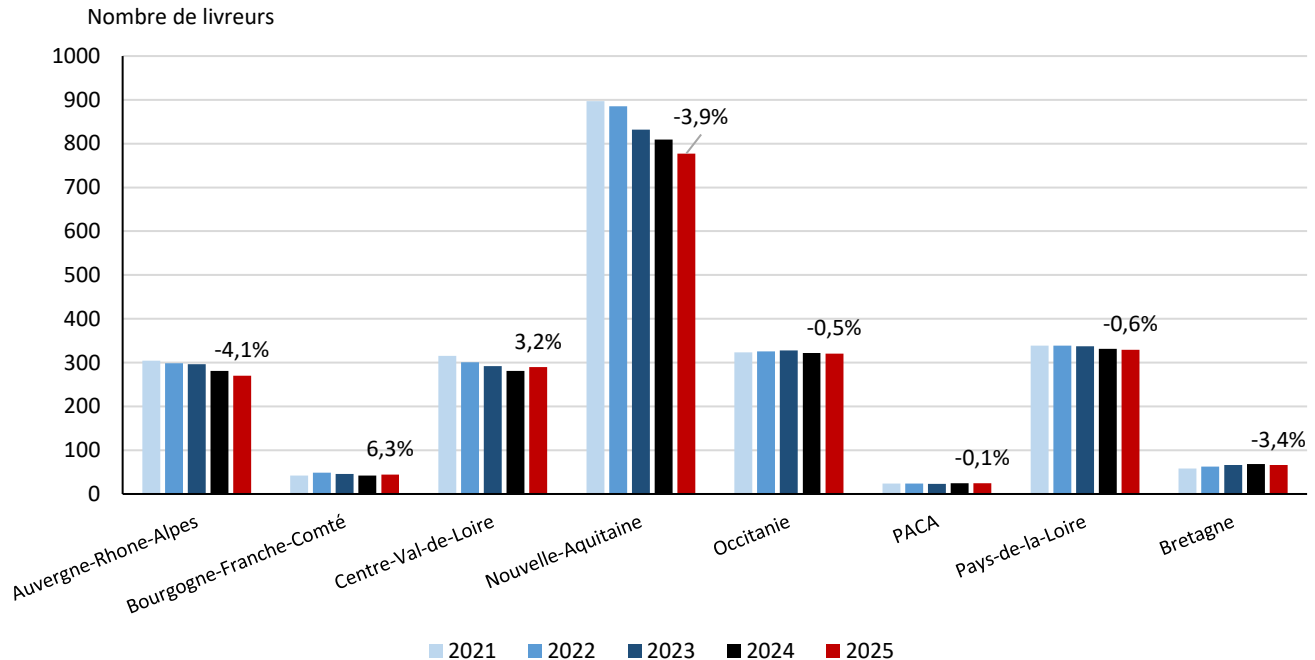


Source : FranceAgriMer d'après enquête mensuelle laitière SSP - FranceAgriMer

NOMBRE DE LIVREURS DE LAIT DE CHÈVRE

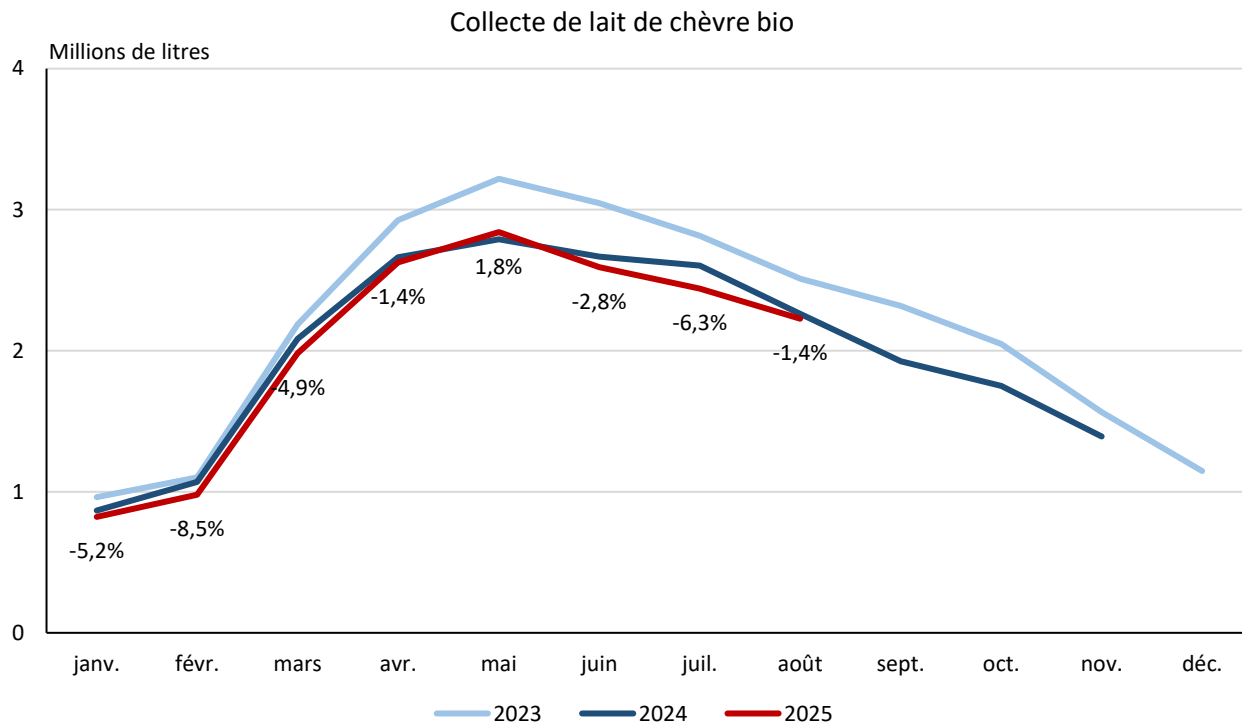
Sur les neuf derniers mois, seules les régions Centre-Val de Loire et Bourgogne-Franche-Comté ont vu leur nombre de livreurs de lait de chèvre augmenter. À l'inverse, en Nouvelle-Aquitaine, le nombre de producteurs a de nouveau reculé (-3,9 %), confirmant une tendance baissière de long terme.

Evolution de nombre de livreurs de lait de chèvre par région (9 mois)



Source : FranceAgriMer d'après enquête mensuelle laitière SSP - FranceAgriMer

De janvier à août 2025, la collecte de lait de chèvre bio s'est élevée à 16,5 millions de litre, en baisse de 2,9 % comparée à la même période en 2024.

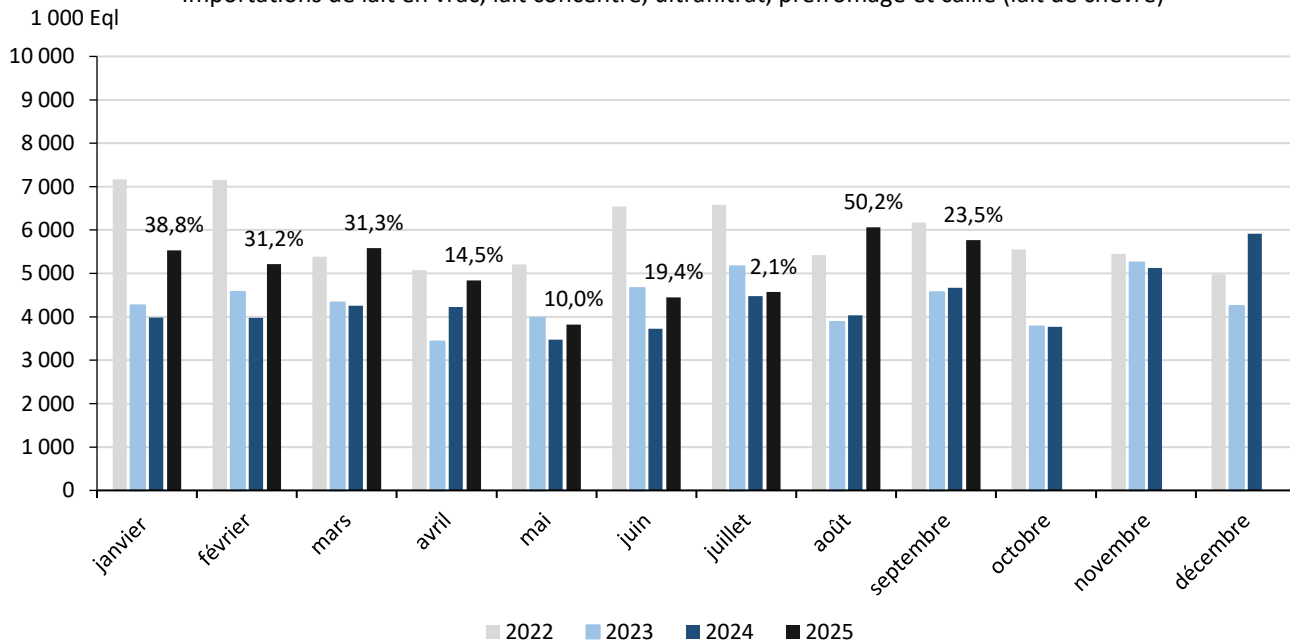


Source : FranceAgriMer d'après enquête mensuelle laitière SSP - FranceAgriMer

IMPORTATIONS DE PRODUITS DE REPORT CAPRINS

Sur les neuf premiers mois de l'année 2025, face à la baisse de la collecte, les importations de produits de report caprins ont bondi de 24,5 %, pour atteindre 46 millions d'Eql. Sur la même période, les disponibilités totales en lait de chèvre ont progressé de 0,7 %, et le taux d'importation s'est établi à 10,4 %, contre 8,5 % en 2024.

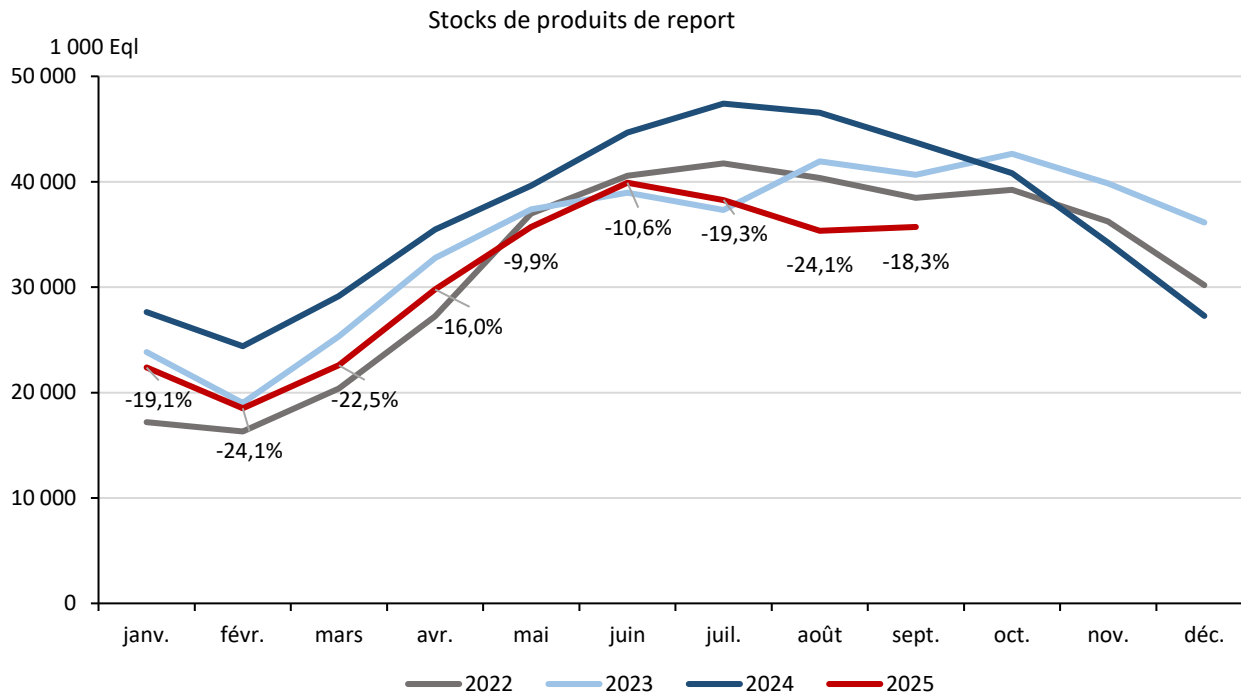
Importations de lait en vrac, lait concentré, ultrafiltrat, préfromage et caillé (lait de chèvre)



Source : FranceAgriMer d'après enquête mensuelle laitière SSP - FranceAgriMer

NIVEAU DES STOCKS DE PRODUITS DE REPORT CAPRINS

Fin septembre 2025, les stocks de produits de report caprins étaient de 35,7 millions Eql, un niveau inférieur de 18,3 % à celui de septembre 2024.

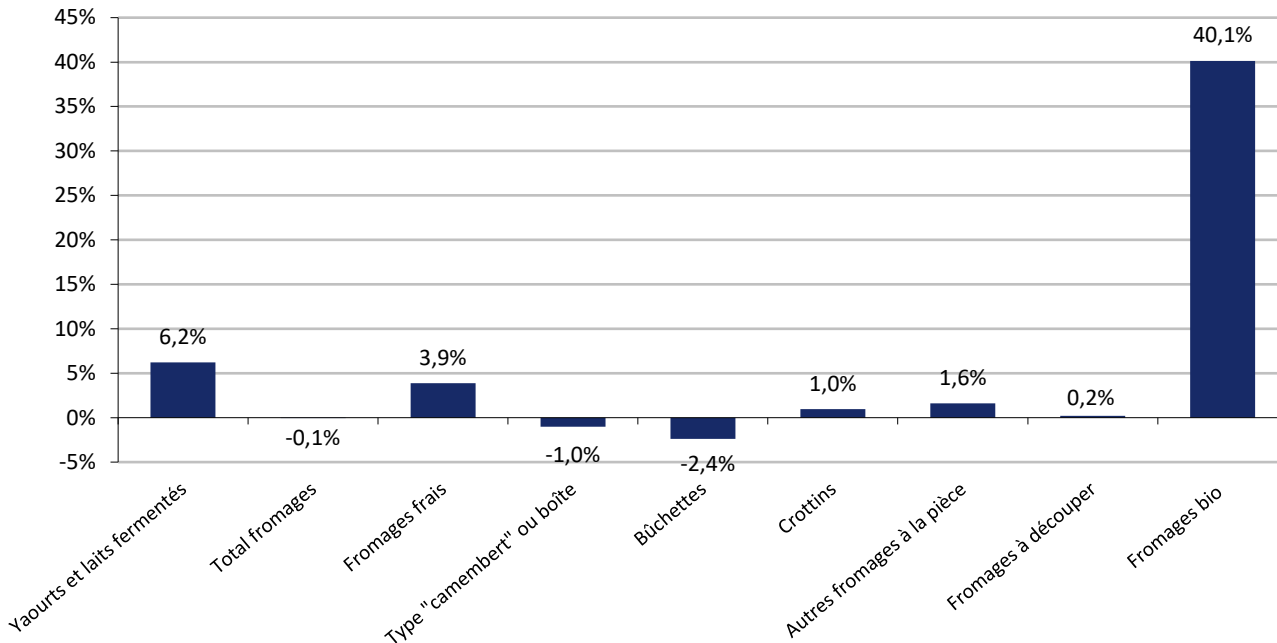


Source : FranceAgriMer d'après enquête mensuelle laitière SSP - FranceAgriMer

FABRICATIONS DE PRODUITS AU LAIT DE CHÈVRE

De janvier à septembre 2025, les fabrications cumulées d'ultra-frais ont augmenté de 6,2 %, tandis que celles de fromages sont restées stables par rapport à leur niveau de 2024.

Évolution des fabrications au lait de chèvre (9 mois 2025/2024)



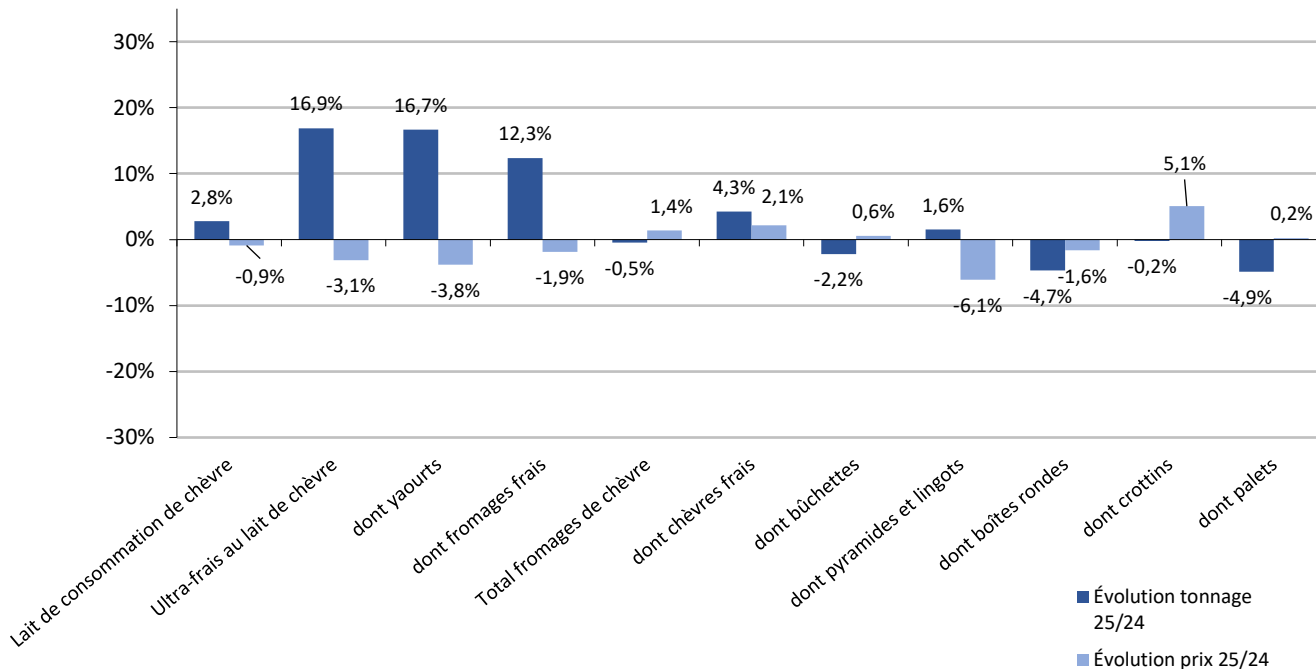
Remarque : les volumes de production sont très différents selon des produits, allant de 1 200 tonnes pour les fromages bio à 34 000 tonnes pour les bûchettes.

Source : FranceAgriMer d'après enquête mensuelle laitière SSP - FranceAgriMer

CONSOMMATION DE PRODUITS AU LAIT DE CHÈVRE

De janvier à octobre 2025, les achats des yaourts au lait de chèvre par les ménages ont été particulièrement dynamiques (+ 16,7 %) par rapport à 2024. Parallèlement, la consommation de fromages a légèrement reculé (- 0,5 %) sur la même période.

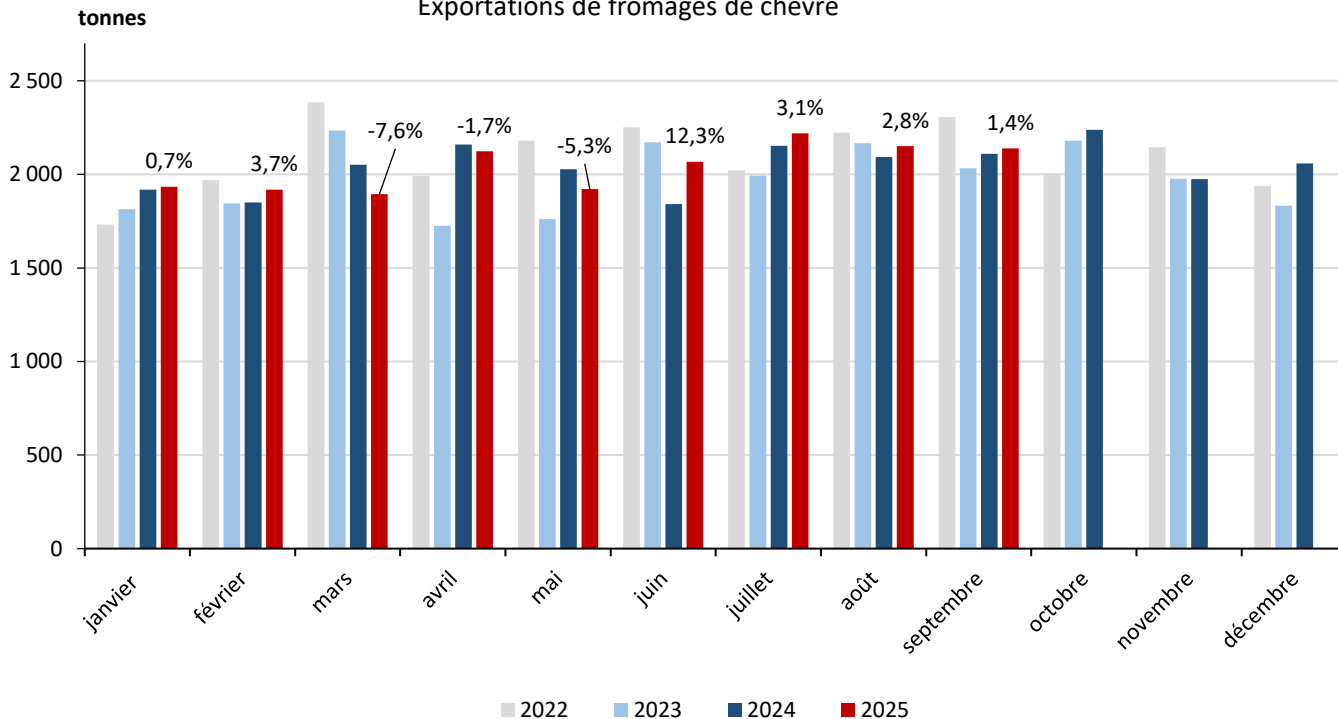
Évolution des achats des ménages en produits au lait de chèvre (10 mois 2025 /2024)



Source : FranceAgriMer d'après Worldpanel by Numerator

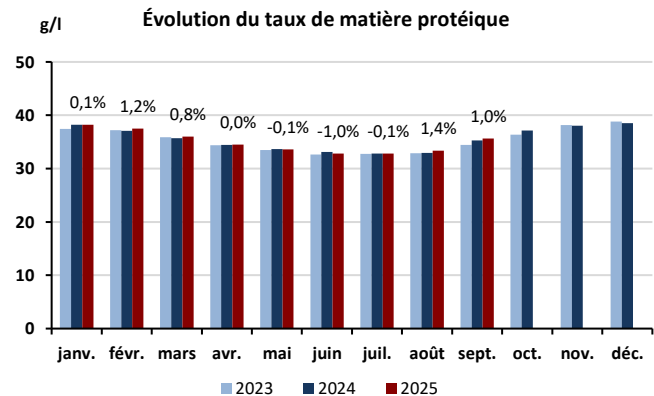
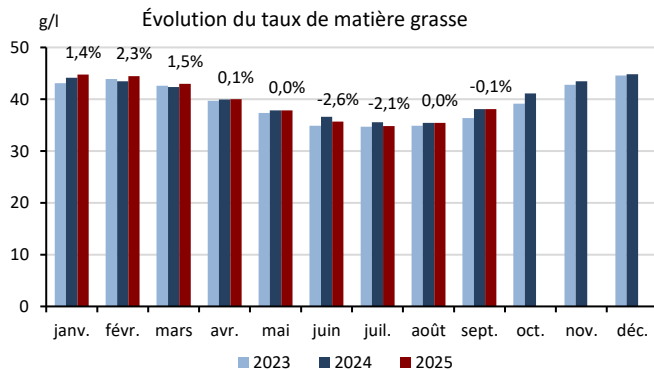
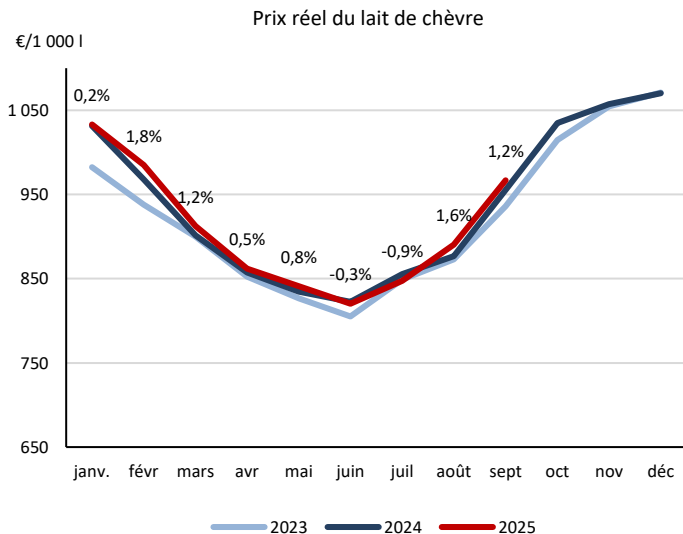
De janvier à septembre 2025, les exportations de fromages de chèvre ont progressé de 0,9 % par rapport à leur niveau à la même période en 2024.

Exportations de fromages de chèvre



Source : FranceAgriMer d'après enquête mensuelle laitière SSP - FranceAgriMer

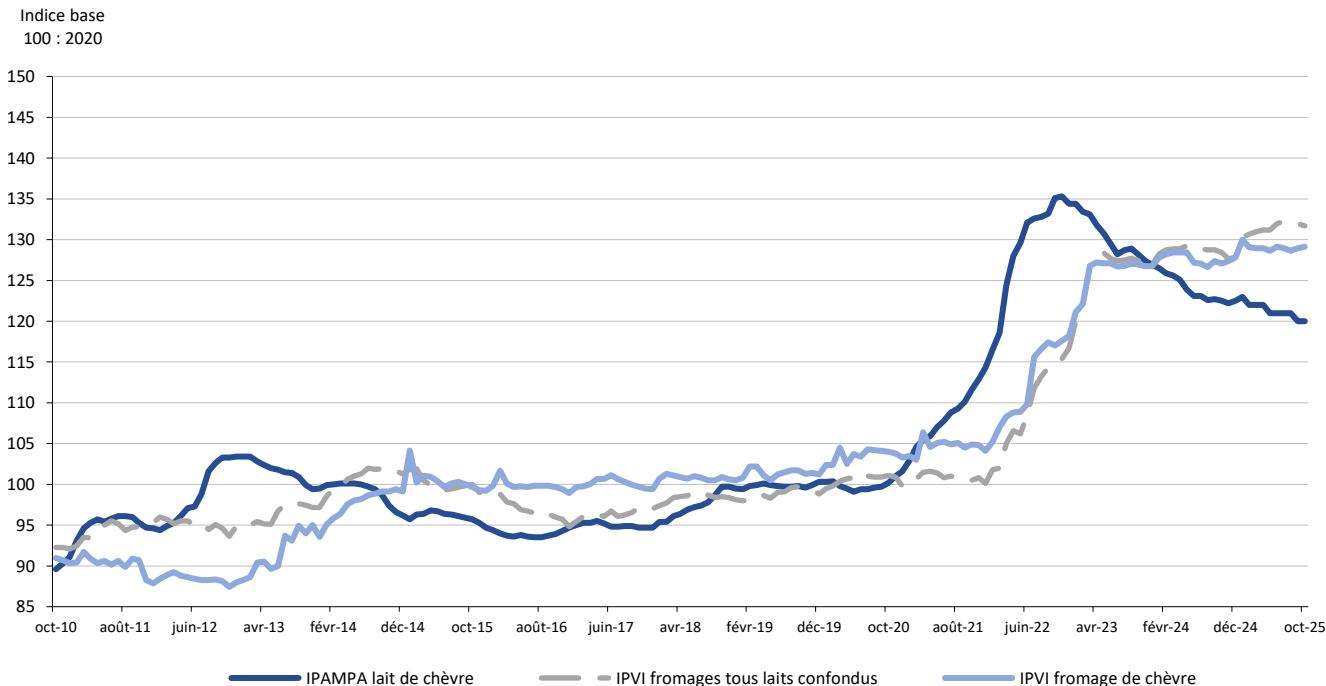
De janvier à septembre 2025, le prix réel moyen du lait de chèvre a atteint 892 €/1 000 L, en légère progression (+ 0,6 %) par rapport à son niveau à la même période en 2024.



Source : FranceAgriMer d'après enquête mensuelle laitière SSP - FranceAgriMer

PRIX DES FROMAGES DE CHÈVRE SORTIE USINE ET COÛTS DE PRODUCTION

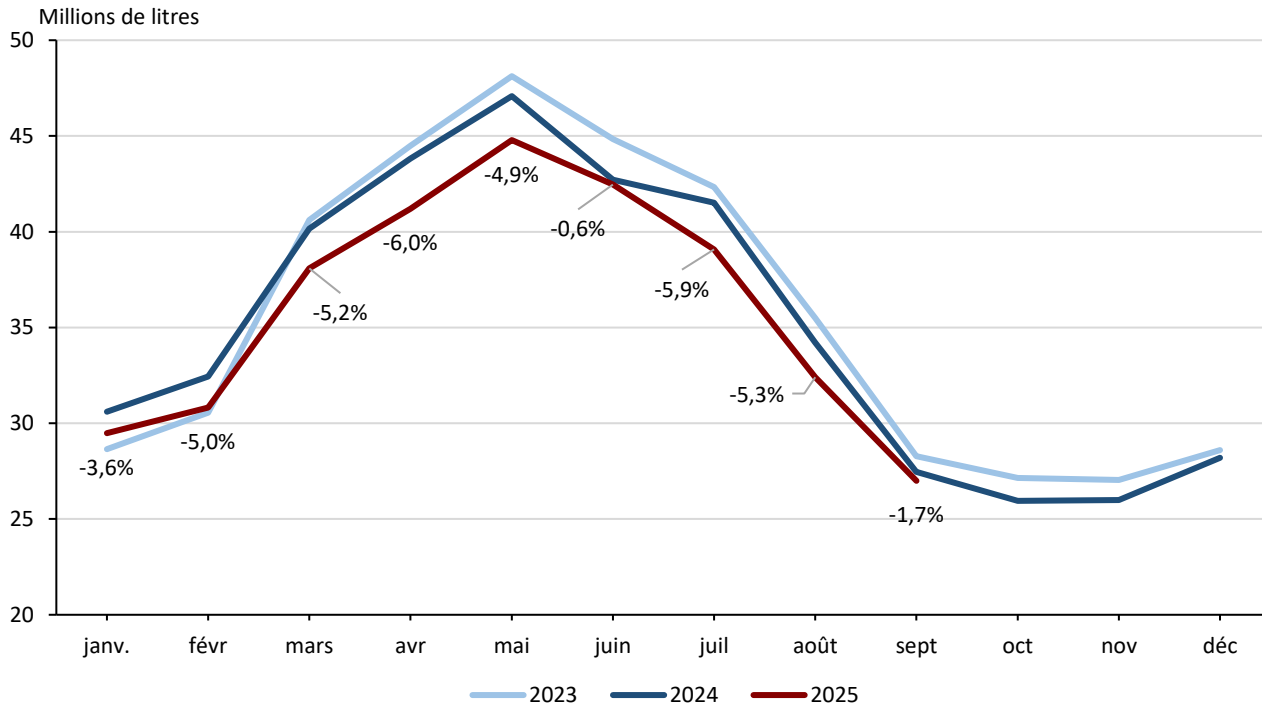
En octobre 2025, l'IPAMPA lait de chèvre a continué de reculer, enregistrant une baisse de 2,4 % par rapport à son niveau de janvier et de 2 % sur un an. En revanche, l'IPVI tous fromages et celui des fromages de chèvre ont augmenté respectivement de 2,5 % et 1,6 %, entre octobre 2025 et octobre 2024.



Source : FranceAgriMer d'après Insee et Idele

Sur les neuf premiers mois, la collecte de lait de chèvre espagnol a reculé de 4,3 % par rapport à leur niveau de l'année 2024.

Collecte de lait de chèvre en Espagne

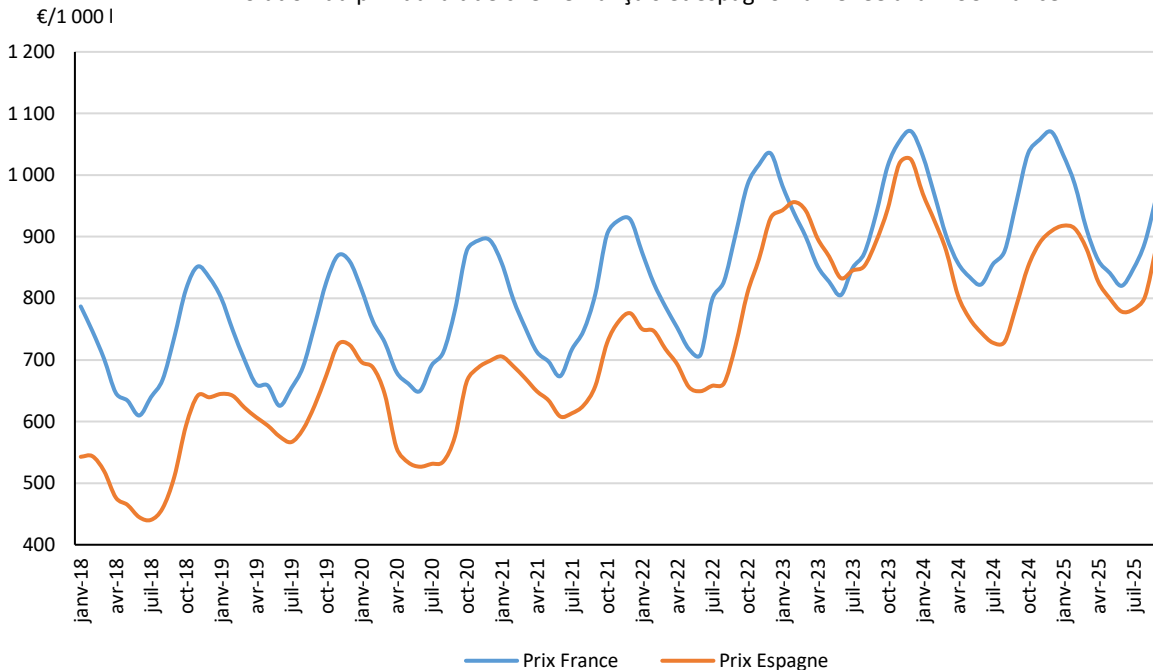


Source : FranceAgriMer d'après fega.es

PRIX DU LAIT DE CHÈVRE EN ESPAGNE

Ramené à la MSU française, en septembre 2025, le prix du lait de chèvre espagnol a atteint 886 €/1 000 l, en hausse de 12,5 % par rapport à son niveau de septembre 2024. Il demeure toutefois inférieur de 8,3 % à celui du lait français (soit - 80 €/1 000 l).

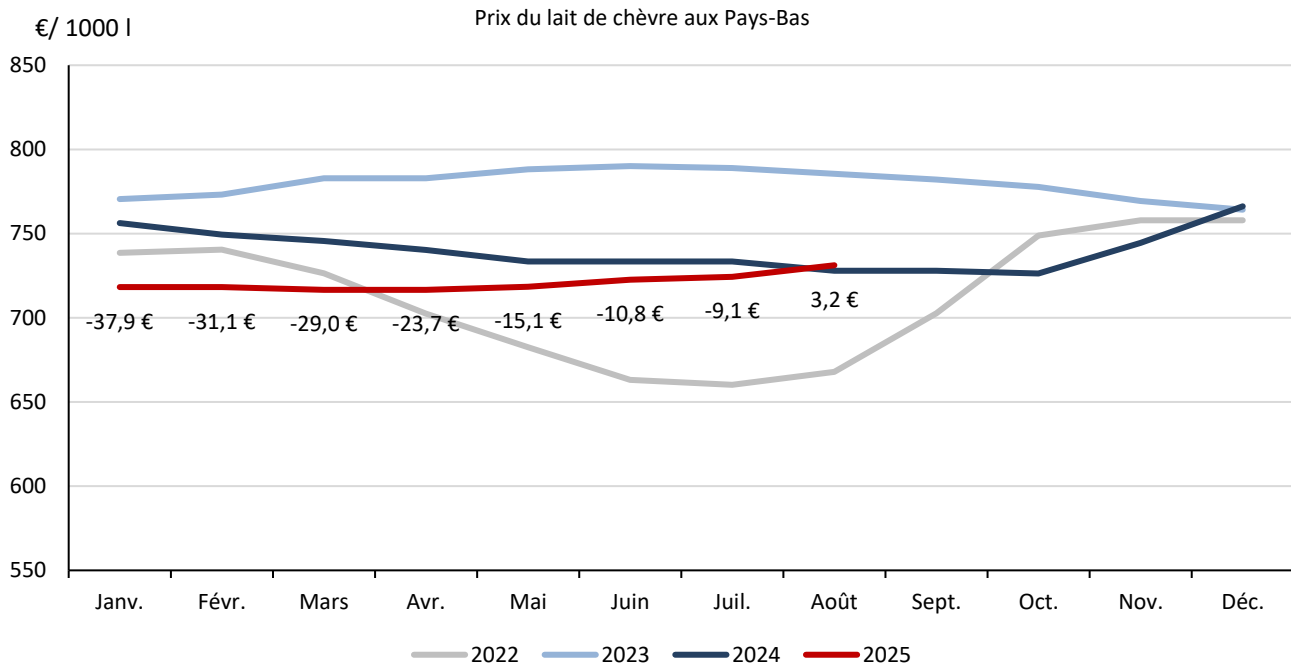
Évolution du prix du lait de chèvre français et espagnol ramenée à la MSU France



Source : FranceAgriMer d'après fega.es

PRIX DU LAIT DE CHÈVRE AUX PAYS-BAS

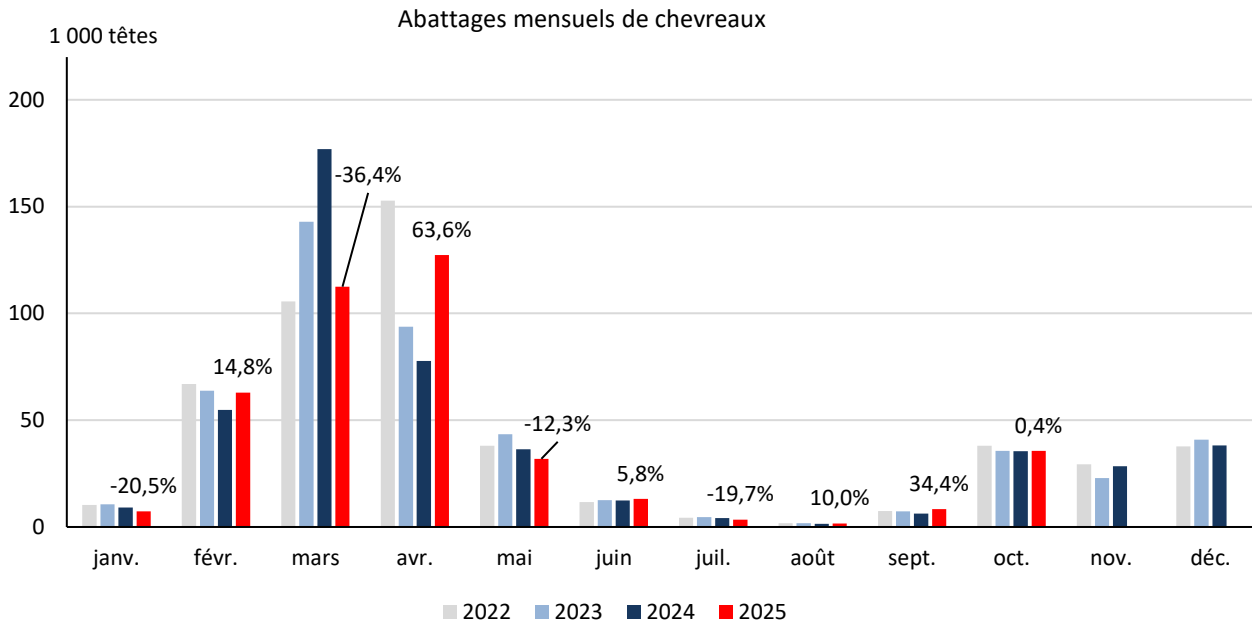
En août 2025, le prix du lait de chèvre néerlandais a été supérieur à son niveau de 2024, pour la première fois depuis le début de l'année. Sur huit mois, le prix moyen du lait de chèvre néerlandais s'est établi à 721 €/1 000 l, en baisse de 2,6 % (soit - 19 €/1 000 l) par rapport à la même période en 2024.



Pour l'année 2025, les étiquettes de données indiquent l'écart de prix entre 2024 et 2025.

Source : FranceAgriMer d'après geitenhouderij

Sur les dix premiers mois de 2025, les abattages de chevreaux ont diminué de 2,6 % par rapport à la même période en 2024. La forte baisse observée en mars, suivie d'une hausse marquée en avril, s'explique principalement par le décalage de la date de Pâques entre 2024 et 2025.



Source : FranceAgriMer d'après SSP



**RÉPUBLIQUE
FRANÇAISE**

*Liberté
Égalité
Fraternité*

Contact

Ali DRIDI
ali.dridi@franceagrimer.fr

Chargé d'informations économiques



FranceAgriMer

ÉTABLISSEMENT NATIONAL
DES PRODUITS DE L'AGRICULTURE ET DE LA MER