



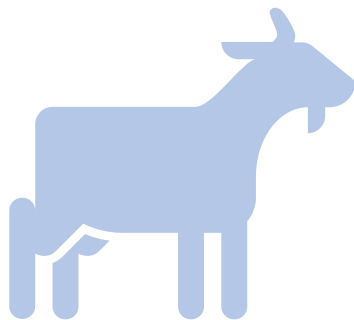
ANICAP

Association Nationale Interprofessionnelle Caprine

Conjoncture de la filière laitière caprine

Conseil d'administration de l'ANICAP

Mardi 17 mars 2026





INDICATEURS DE CONJONCTURE DE LA FILIERE LAITIERE CAPRINE

Données arrêtées au 17 mars 2026

- Evolution de la collecte – Source FranceAgriMer
- Evolution des échanges : importations + exportations – Source FranceAgriMer
- Situation des stocks de matière première – Source FranceAgriMer
- Prix du lait de chèvre – Source Idele
- Prix du lait de chèvre – Source FranceAgriMer
- Evolution de l'indice IPAMPA – Source Idele
- Coût de production et sa composition – Source Idele
- Indicateur MILC élargie – Source Idele
- Evolution des fabrications hors production fermière – Source FranceAgriMer
- Evolution des prix de vente industriels (PVI) – Source INSEE
- Ventes en LS en GMS : volumes / valeur / prix – Source Panel Distributeurs
- Ventes en RHF – Source Observatoire RHF

COLLECTE NATIONALE DE LAIT DE CHÈVRE

(en 1000 litres)

En 2025, la collecte de lait de chèvre est inférieure à celle de 2024 **(-0,5%)**.

Mois	2024	2025	Évolution N/N-1	Cumul annuel 2024	Cumul annuel 2025	Évolution N/N-1
Janvier	25 826	24 140	-6,5%	25 826	24 140	-6,5%
Février	32 992	30 062	-8,9%	58 818	54 202	-7,8%
Mars	49 334	47 541	-3,6%	108 152	101 743	-5,9%
Avril	54 310	52 705	-3,0%	162 462	154 448	-4,9%
Mai	56 091	55 361	-1,3%	218 553	209 808	-4,0%
Juin	52 073	51 388	-1,3%	270 626	261 197	-3,5%
Juillet	48 192	47 507	-1,4%	318 819	308 704	-3,2%
Août	42 422	43 414	2,3%	361 241	352 118	-2,5%
Septembre	38 688	40 189	3,9%	399 929	392 307	-1,9%
Octobre	39 305	41 148	4,7%	439 235	433 454	-1,3%
Novembre	33 372	34 901	4,6%	472 607	468 356	-0,9%
Décembre	26 758	28 404	6,2%	499 365	496 760	-0,5%

Source FranceAgriMer/EML à fin décembre 2025

Disponible [ici](#) sur le site de FranceAgriMer

IMPORTATIONS ET EXPORTATIONS

A la fin de l'année 2025, les importations s'élèvent à 59,885 millions d'équivalents litres de lait de chèvre, soit un volume en hausse de **+16,0%** en cumul annuel par rapport à 2024.

Les exportations de fromages de chèvre s'élèvent à 24 547 tonnes, soit **+0,3 %** par rapport à 2024.

Libellé produits	Mois	Évolution M/M-1 (%)	Évolution N/N-1 (%)	Cumul annuel 2025	Évolution N/N-1 (%)
Importations de lait, de lait concentré, ultra-filtrat, pré-fromage et de caillé (en milliers d'équivalents litres de lait)	4 601	-6,9	-21,8	59 885	16,0
Exportations de fromages de chèvre	2 053	1,9	-0,3	24 547	0,3

Source FranceAgriMer/EML à fin décembre 2025

Disponible [ici](#) sur le site de FranceAgriMer

NIVEAU DES STOCKS DE PRODUITS DE REPORT CAPRINS

A fin décembre 2025, les stocks de caillé s'élèvent à 3 947 tonnes, ils sont en hausse de **+1,1 %** par rapport à 2024.

Libellé produits	Fabrication du mois	Évolution M/M-1 (%)	Évolution N/N-1 (%)	Stock fin de mois	Évolution M/M-1 (%)	Évolution N/N-1 (%)
Caillé (en tonnes)	143	-42,6	96,4	3 947	-17,0	1,1
Lait concentré, ultra-filtrat, pré-fromage (en tonnes d'ES)	S.	S.	S.	S.	S.	S.

Source FranceAgriMer/EML à fin décembre 2025

Disponible [ici](#) sur le site de FranceAgriMer

PRIX MOYEN DU LAIT DE CHEVRE (1/2)

(en euros/1000 litres)



ANICAP

Association Nationale Interprofessionnelle Caprine

A la fin de l'année 2025, le prix moyen du lait de chèvre s'établit à **928,98 €/1000 litres**, il est en hausse de **+1,0 %** par rapport à 2024.

Mois	2024	2025	Évolution N/N-1	Cumul annuel 2024	Cumul annuel 2025	Évolution N/N-1
Janvier	1 031,34	1 033,17	0,2%	1 031,34	1 033,17	0,2%
Février	968,07	985,06	1,8%	995,85	1 006,49	1,1%
Mars	901,58	912,51	1,2%	952,85	962,57	1,0%
Avril	857,56	862,04	0,5%	921,00	928,27	0,8%
Mai	834,63	841,00	0,8%	898,83	905,24	0,7%
Juin	822,54	820,24	-0,3%	884,15	888,52	0,5%
Juillet	855,36	847,52	-0,9%	879,80	882,21	0,3%
Août	876,69	890,69	1,6%	879,43	883,25	0,4%
Septembre	955,44	972,05	1,7%	886,78	892,35	0,6%
Octobre	1 034,85	1 052,78	1,7%	900,04	907,58	0,8%
Novembre	1 057,49	1 075,02	1,7%	911,15	920,06	1,0%
Décembre	1 070,18	1 076,15	0,6%	919,67	928,98	1,0%

Source FranceAgriMer/EML à fin décembre 2025

Disponible [ici](#) sur le site de FranceAgriMer

PRIX MOYEN DU LAIT DE CHEVRE (2/2)

(en euros/1000 litres)



ANICAP
Association Nationale Interprofessionnelle Caprine

A fin 2025, selon l'observatoire Idelle, le prix moyen du lait de chèvre s'établit à **920 €/1000 litres**, il est en hausse de **+0,8 %** par rapport à 2024.

PRIX PAYÉS MOYENS MENSUELS (€/1 000 litres)

	2022	2023	2024	2025	2025/2024	%Col/FAM
Janvier	864	975	1022	1024	+0,3%	81%
Février	820	932	960	975	+1,6%	83%
Mars	777	893	895	904	+1,0%	83%
1 ^{er} Trimestre	811	925	945	953	+0,9%	83%
Avril	742	844	848	852	+0,4%	83%
Mai	708	820	830	831	+0,1%	82%
Juin	698	798	815	812	-0,4%	82%
2 ^e Trimestre	716	821	831	832	+0,1%	82%
Juillet	791	841	851	851	=	82%
Août	821	867	872	883	+1,2%	82%
Septembre	898	927	946	956	+1,0%	82%
3 ^e Trimestre	833	875	886	893	+0,8%	82%
Octobre	974	1000	1027	1041	+1,4%	82%
Novembre	1003	1046	1049	1063	+1,3%	82%
Décembre	1022	1064	1059	1062	+0,2%	-
4 ^e Trimestre	997	1032	1043	1054	+1,1%	-
Année	825	900	912	920	+0,8%	-

Source Idelle à fin décembre 2025

IPAMPA LAIT DE CHEVRE



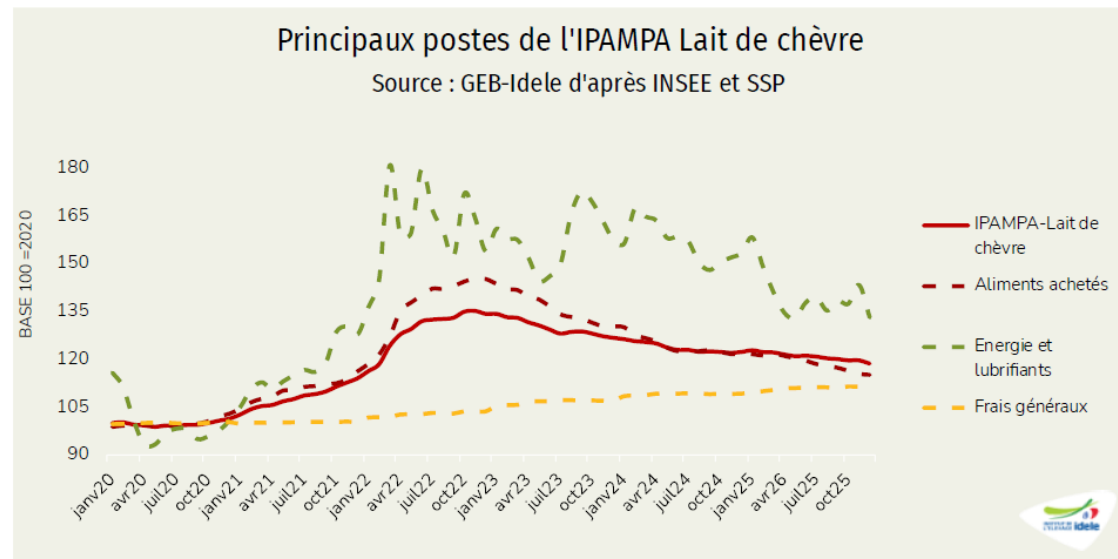
Association Nationale Interprofessionnelle Caprine

INDICE IPAMPA LAIT DE CHEVRE (panier de charges représentant 73% des charges totales)

Évolution des indices mensuels du trimestre, de la moyenne trimestrielle et du cumul sur les 12 derniers mois

Base 100 en 2020	Moyenne trimestre	Octobre Novembre Décembre			Variation 12 mois glissants
INDICE IPAMPA-Lait de chèvre	119,5	119,8	119,8	118,9	-2,2%
Évolution /2024	-2,4%	-1,7%	-1,6%	-1,9%	

Base 100 en 2020	Moyenne année
INDICE IPAMPA-Lait de chèvre	121
Évolution /2024	-2,2%

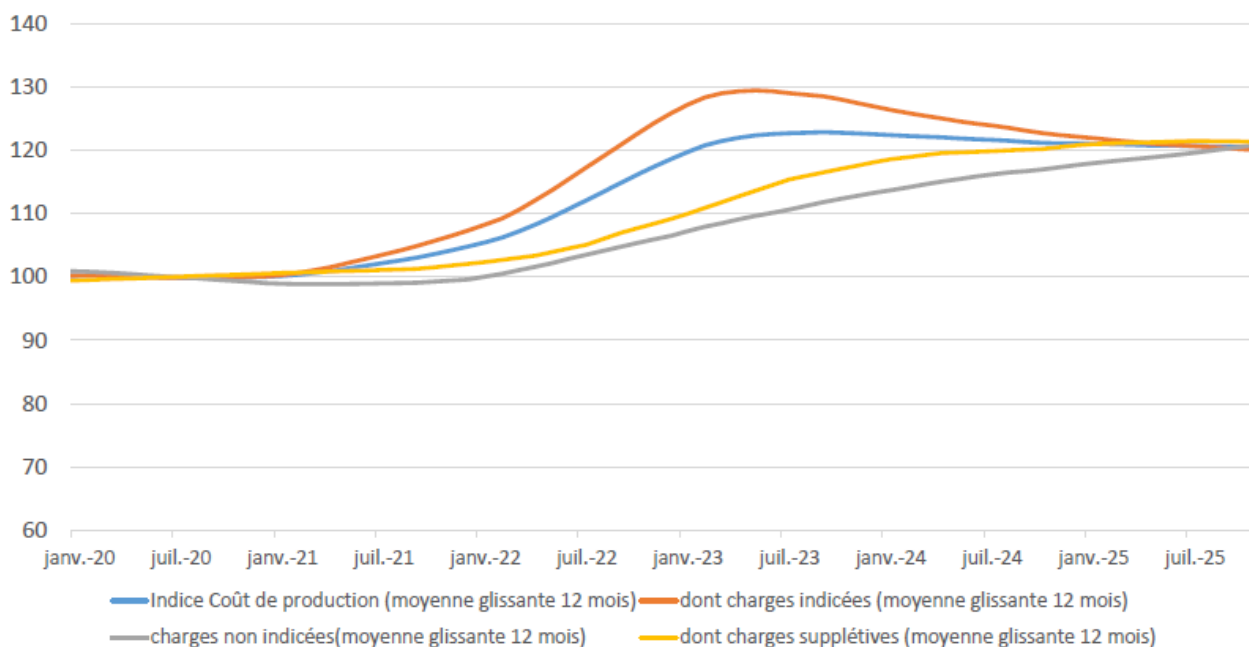


A fin décembre 2025, l'Indice IPAMPA lait de chèvre est en **baisse de -1,9%** par rapport à 2024 et de -2,2% sur 12 mois glissants.

Source Idele d'après INSEE et AGRESTE à fin décembre 2025

Disponible [ici](#)

COÛT DE PRODUCTION ET SA COMPOSITION (en indice base 100 en 2020)



Indice (base 100 = 2020)	T4 2025	T3 2025	Évolution T4 2025 / T3 2025	T4 2024	Évolution T4 2025 / T4 2024
Coût de production	120	121	-0,2	121	-0,6
Charges comptables indicées Ipampa	120	120	-0,4	122	-2,0
Charges comptables non indicées Ipampa	121	120	+0,8	117	+3,1
Charges supplétives non indicées Ipampa	121	121	-0,2	121	+0,5

Coût de production décomposé en 3 Agrégats de postes de charges (1/3)

Charges de la compta indicées dans IPAMPA

Biens et services de consommation courante	Aliments achetés
	Produits vétérinaires et services
	Engrais et amendements
	Semences
	Produits de protection des cultures
	Energie et Lubrifiants
	Fournitures
	Entretien du matériel
	Entretien des bâtiments
	Frais généraux
Biens d'investissements	Matériel et installations
	Bâtiments

Coût de production décomposé en 3 Agrégats de postes de charges (2/3)

Charges issues de la comptabilité non indicées IPAMPA

Travaux par Tiers

Fermage et MAD

Salaires et cotisations sociales

Frais Financiers

Autres charges

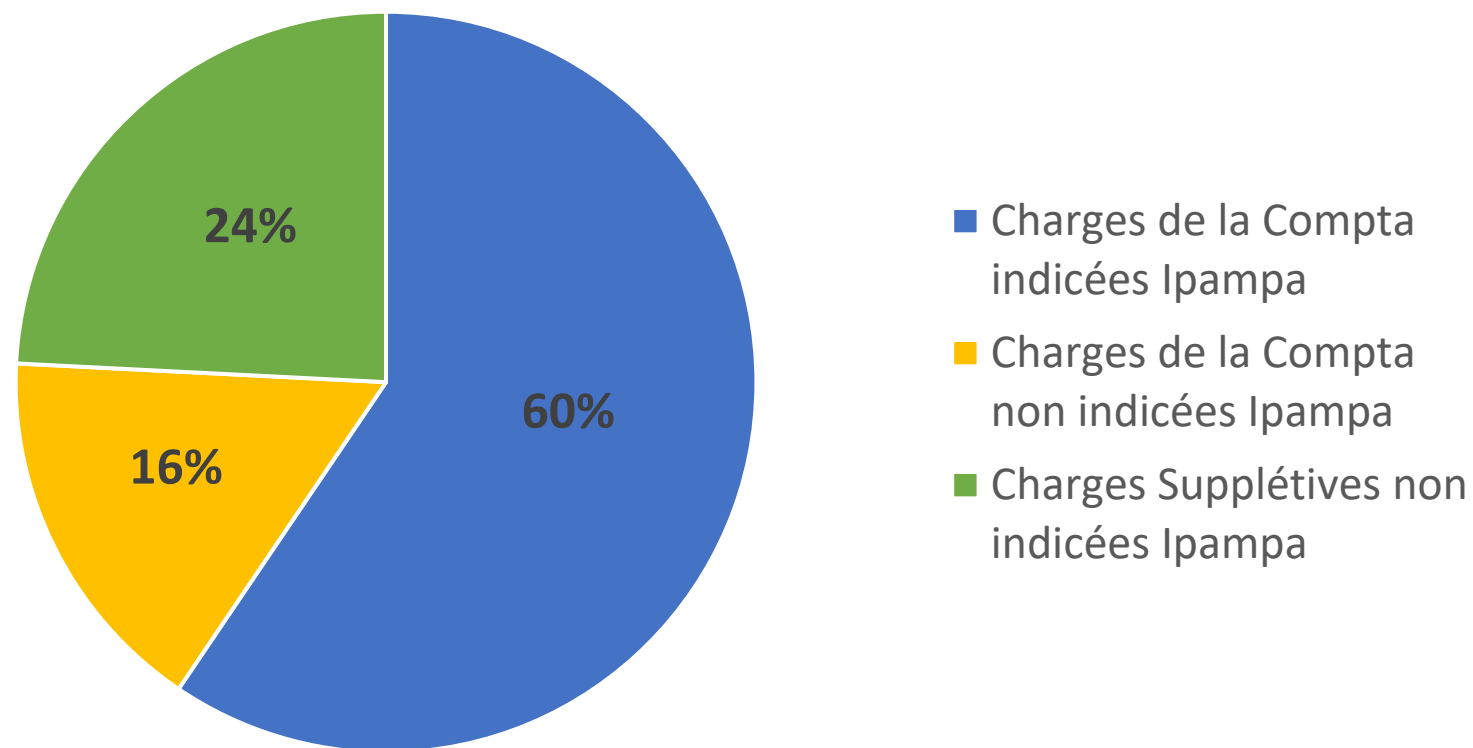
Charges supplémentaires non indicées IPAMPA

Travail exploitant

Foncier en propriété

Rémunération des capitaux propres
Capital

Coût de production décomposé en 3 Agrégats de postes de charges (3/3)

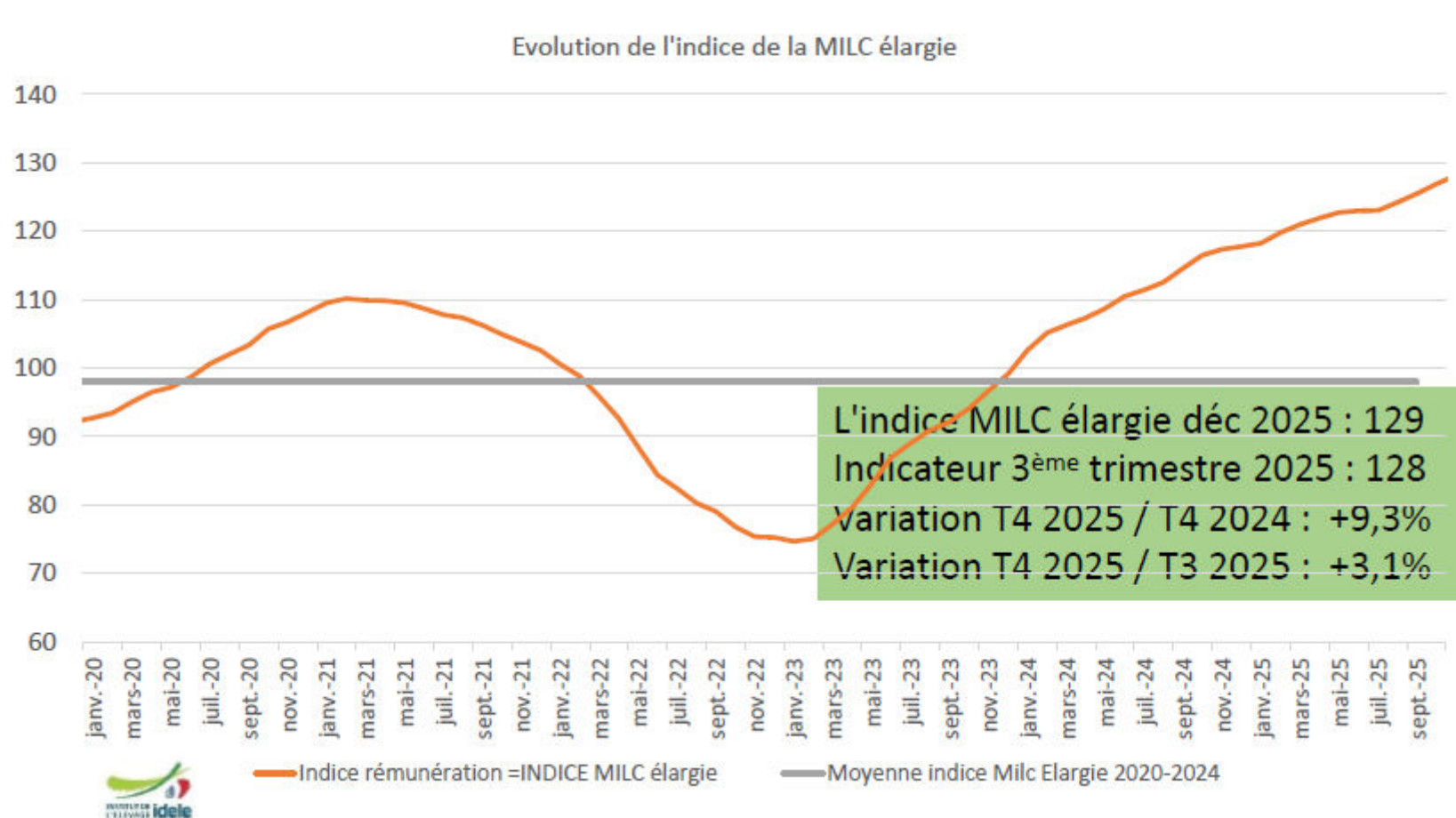


MARGE MILC ELARGIE EN INDICE

(base 100 en 2020)



ANICAP
Association Nationale Interprofessionnelle Caprine



La **marge MILC élargie** a augmenté de **+9,3%** au 4^{ème} trimestre 2025 par rapport au 4^{ème} trimestre 2024 et de **+3,1%** par rapport au 3^{ème} trimestre 2025

FABRICATIONS DE FROMAGES DE CHEVRE, YAOURTS & LAIT DE CHEVRE

Libellé produits	Mois	Évolution M/M-1 (%)	Évolution N/N-1 (%)	Cumul annuel 2025	Évolution N/N-1 (%)
LAITS CONDITIONNES	1 058	10,4	-2,3	11 437	-2,5
Yaourt et lait fermenté	1 403	23,0	7,0	16 248	3,8
FROMAGES PUR CHEVRE	8 109	2,3	2,3	97 366	-0,8
Fromages Frais	1 583	-1,4	-4,5	19 634	2,1
- Fromages frais en faisselle	40	-12,0	4,0	530	0,2
- Spécialités fromagère à tartiner	659	-1,6	7,6	7 742	4,7
- Fromages frais traditionnels	463	6,4	-16,3	5 791	-8,3
- Autres fromages frais	421	-7,7	-7,2	5 571	11,6
Fromages à la pièce	5 752	4,8	7,3	65 035	-0,7
- Type camembert ou boîte	134	-12,7	-3,8	1 795	-1,8
- Bûchettes	4 128	6,7	7,6	46 248	-1,5
- Pyramide	11	-34,8	-15,7	140	-10,2
- Crottin	380	-5,0	13,4	4 657	3,2
- Autres fromages à la pièce	1 098	4,6	6,3	12 195	1,3
Fromages à découper	774	-6,6	-15,0	12 697	-5,5
- Bûche	446	-15,1	-20,3	7 496	-8,1
- Autres fromages à découper	329	8,1	-6,5	5 202	-1,5
POUDRES DE LAIT DE CHEVRE	S.	S.	S.	S.	S.

Unités : tonnes
S. = données soumises au secret statistique

Source FranceAgriMer/EML à fin décembre 2025

En 2025 :

- Les fabrications totales de fromages de chèvre sont en légère baisse par rapport à 2024 **(-0,8%)** :
→ Les fabrications de fromages frais sont en hausse par rapport à 2024 **(+2,1%)**
→ Les fabrications de bûchettes sont en baisse par rapport à 2024 **(-1,5%)**
- Les fabrications de yaourts sont en hausse par rapport à 2024 **(+3,8%)**
- Les fabrications de lait UHT sont en baisse **(-2,5%)**

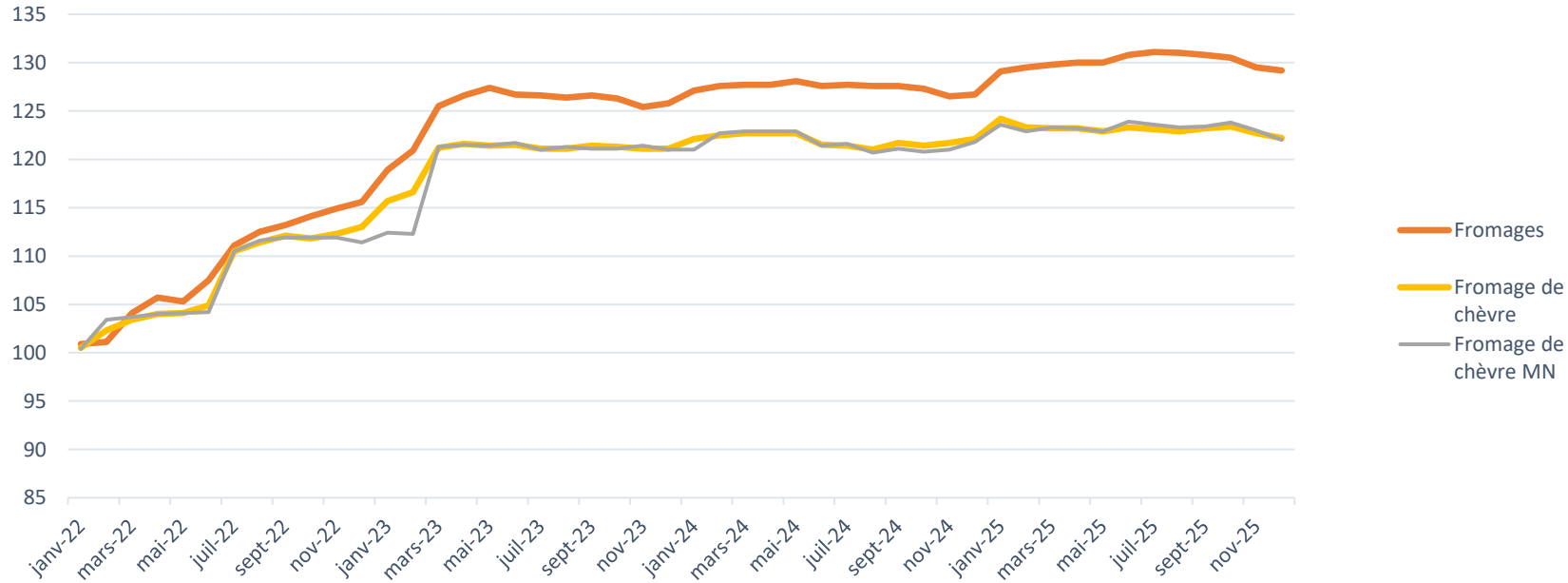
Disponible [ici](#) sur le site de FranceAgriMer

PRIX DE VENTE INDUSTRIELS



Association Nationale Interprofessionnelle Caprine

Evolution des indices de prix de vente industriels



En 2025 :

- PVI des fromages : hausse légère au premier semestre puis baisse sur la fin de l'année
- PVI fromages de chèvre : baisse progressive sur l'année
- PVI fromages de chèvre MN : suit la tendance des PVI fromages de chèvre

	janv-24	févr-24	mars-24	avr-24	mai-24	juin-24	juil-24	août-24	sept-24	oct-24	nov-24	déc-24
Fromages	127,1	127,6	127,7	127,7	128,1	127,6	127,7	127,6	127,6	127,4	126,6	126,9
Fromage de chèvre	122,1	122,5	122,7	122,7	122,7	121,5	121,4	121,0	121,7	121,4	121,7	122,1
Fromage de chèvre MN	121,0	122,7	122,9	122,9	122,9	121,4	121,6	120,7	121,1	120,8	121,0	121,8
	janv-25	févr-25	mars-25	avr-25	mai-25	juin-25	juil-25	août-25	sept-25	oct-25	nov-25	déc-25
Fromages	129,1	129,5	129,8	130	130	130,8	131,1	131,2	130,8	130,5	129,5	129,2
Fromage de chèvre	124,2	123,3	123,2	123,2	122,9	123,3	123,1	123,1	123,2	123,4	122,7	122,2
Fromage de chèvre MN	123,6	122,9	123,3	123,2	122,9	123,9	123,6	123,8	123,4	123,8	123	122

Source INSEE (indice PVI base 100 (2021)) à fin décembre 2025

VENTES EN VOLUMES ET EN VALEUR ET PRIX DE VENTE CONSOMMATEURS (PVC) EN LS EN GMS

Panel CIRCANA CNIEL à P012026 (données arrêtées à la 1ère période de 2026, c'est-à-dire au 25/01/2026)	Volumes en tonnes		Evol volumes		Valeur en k€		Evol valeur		Prix de vente consommateurs	
	Cumul courant	CAM	Cumul courant	CAM	Cumul courant	CAM	Cumul courant	CAM	Prix CAM	Evol Prix CAM
Hypermarchés, supermarchés, discounters, Ecommerce et magasins de proximité										
Fromages LS	62 601	796 126	3,2	2	732 043	9 206 379	4,7	2,9	12	1,4
Pâtes molles LS	11 105	145 472	-0,1	-2,3	119 982	1 516 473	3	-0,6	10	1,7
Pâtes fraîches salées LS	4 218	54 169	8,5	7,9	51 325	658 678	8,7	6,5	12	-1,3
Fromages de chèvre bio LS	72	895	11,9	-6,2	1 397	17 850	8,8	-6,9	20	-0,7
Fromages de chèvre LS	3 882	51 415	3,5	1,4	53 329	711 532	3,3	1,1	14	-0,3
Fromages de chèvre non SIQO	3 666	48 500	3,5	1,7	47 156	628 920	2,9	1,3	13	-0,3
Fromages de chèvre frais non SIQO	538	7 359	5,2	5,4	7 156	98 746	3,8	2,3	13	-2,9
Fromages de chèvre AOP	216	2 915	4,1	-2,3	6 173	82 612	6,4	-0,4	28	2
Yaourts au lait de chèvre LS	848	10 583	6,7	4,9	3 954	49 628	5,3	1,8	5	-2,9
Lait de chèvre LS	584	7 357	-1,3	-3,4	1 518	19 042	-0,8	-3,6	3	-0,3

Fin janvier 2026, en cumul annuel mobile :

Les ventes de fromages en LS sont en hausse en volumes et en valeur.

Celles des fromages de chèvre en LS sont en légère hausse en volumes (+1,4%) et en valeur (+1,1%).

Celles des yaourts au lait de chèvre sont en hausse en volumes (+4,9%) et en valeur (1,8%).

Les ventes de lait de chèvre UHT sont en baisse en volumes (-3,4%) et en valeur (-3,6%).

Les PVC ont diminué pour les yaourts (-2,9%) et restent relativement stables pour les fromages de chèvre et le lait UHT (-0,3%).

Source Panel Distributeurs Circana/CNIEL à P012026

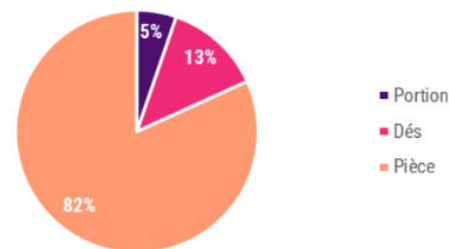
Les fromages de chèvre : 4,8% des volumes de fromage

Tous les fromages de chèvres...
 Ex. Chavroux®, Chèvreline®,
 Mini Cabrette®, Petit Cabray®, Président®, Soignon®, ...
 ... dont des AOP : Banon, Chabichou, Chavignol, Pélardon,
 Picodon, Pouligny St Pierre, Rocamadour, Selle/cher, Ste
 Maure de Touraine...



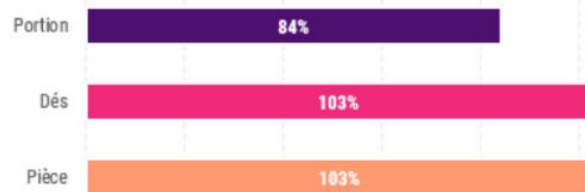
RHF	RHF	2023	2024	Ev.
Tonnes	Tout format	7 800	8 100	+3%
PM HT		11,92 €/kg	11,92 €/kg	+0%
Tonnes	Portion	400	430	+7%
	Dés	940	1 000	+7%
	Pièce	6 500	6 650	+2%

Répartition des volumes par formats



- Les fromages de chèvre affichent une croissance de +3% en volume et en valeur. Leur performance croissante leur permet d'obtenir un **taux de récupération de 102%**, notamment lié aux formats dés et pièces.
- **Portion** : seul format de la catégorie avec une majorité d'achats en R° collective (75%), la portion affiche un taux de résilience relativement bas (84%). Toutefois, ses volumes sont en progression de +7% en 2024, avec un CA à +4%.
- **Dés** : avec 13% des volumes réalisés, le format dé performe davantage en valeur avec 16% de PDM. Ses volumes grandissent de +7% en volume et +5% en valeur entre 2023 et 2024.
- **Pièce** : format prédominant sur la catégorie, il représente 82% des volumes et 77% du chiffre d'affaires. Sa progression relative est plus faible, avec +2% en volume seulement, et +3% en valeur.

Taux de résilience par format



Répartition des volumes par type de restauration

