



**RÉPUBLIQUE
FRANÇAISE**

*Liberté
Égalité
Fraternité*



FranceAgriMer

ÉTABLISSEMENT NATIONAL
DES PRODUITS DE L'AGRICULTURE ET DE LA MER

FILIÈRE LAIT DE CHÈVRE : INDICATEURS DE CONJONCTURE

CA ANICAP

10 décembre 2024

La collecte de lait de chèvre cumulée entre la semaine 40 (se terminant le 6 octobre) et la semaine 48 (se terminant le 1 décembre) a baissé de 3,4 % comparée à la même période de 2023.

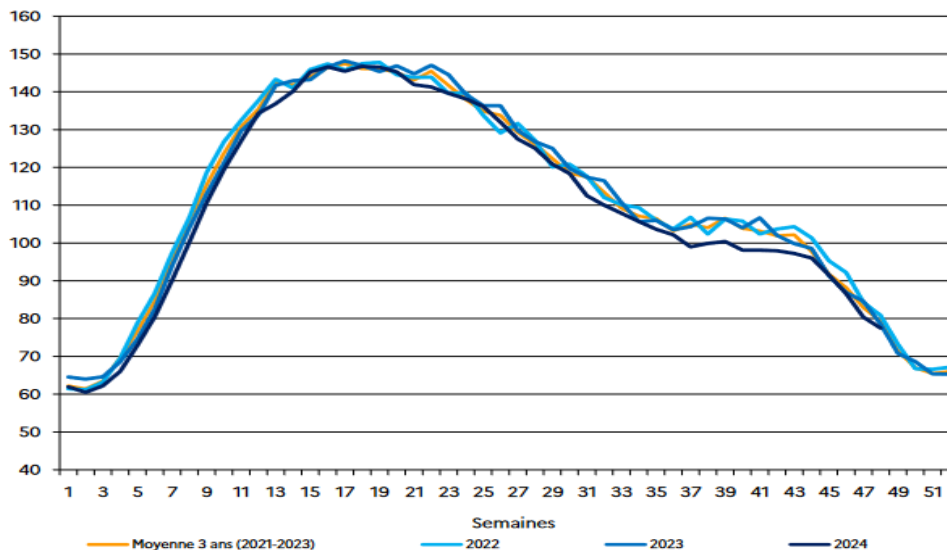
Semaine n° 48, du 25/11/2024 au 01/12/2024

Évolution cumul (2024 / 2023) : -2,4%

Évolution S 48 (2024 / 2023) : -1,4%

Indice base 100 : moyenne
de l'année 2016

Volume collecte lait de chèvre

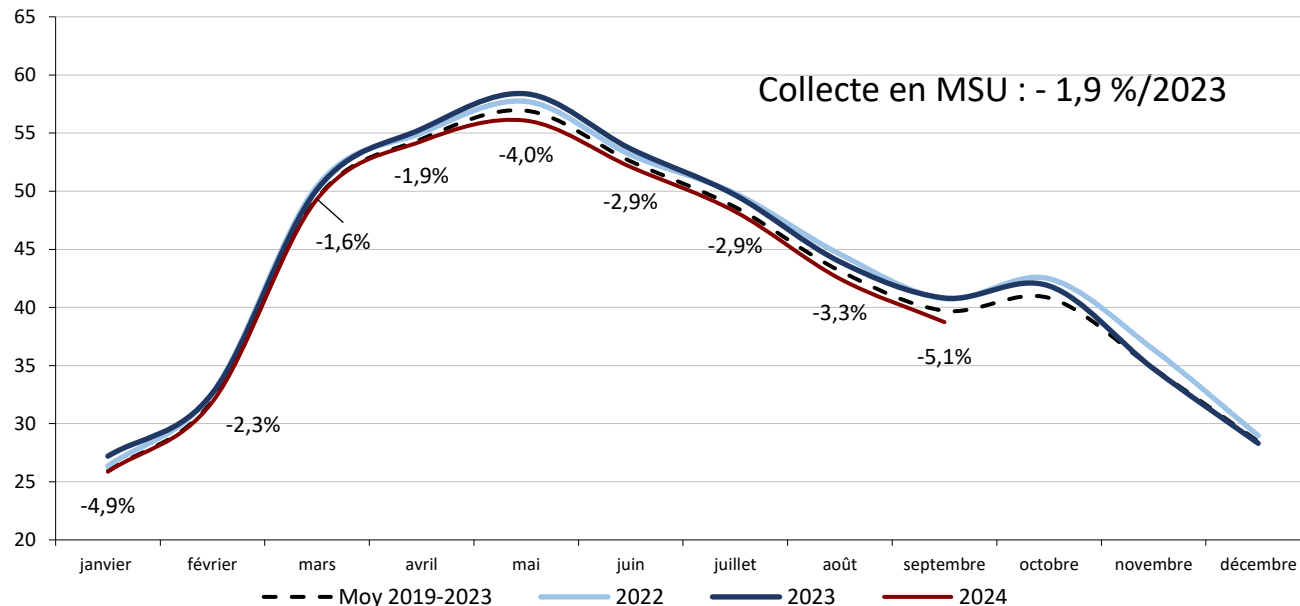


Source : FranceAgriMer / sondage Lait de chèvre

De janvier à septembre 2024, la collecte de lait de chèvre a atteint 400 millions de litres, en repli de 2,8 % par rapport à 2023.

Millions de litres

Collecte de lait de chèvre

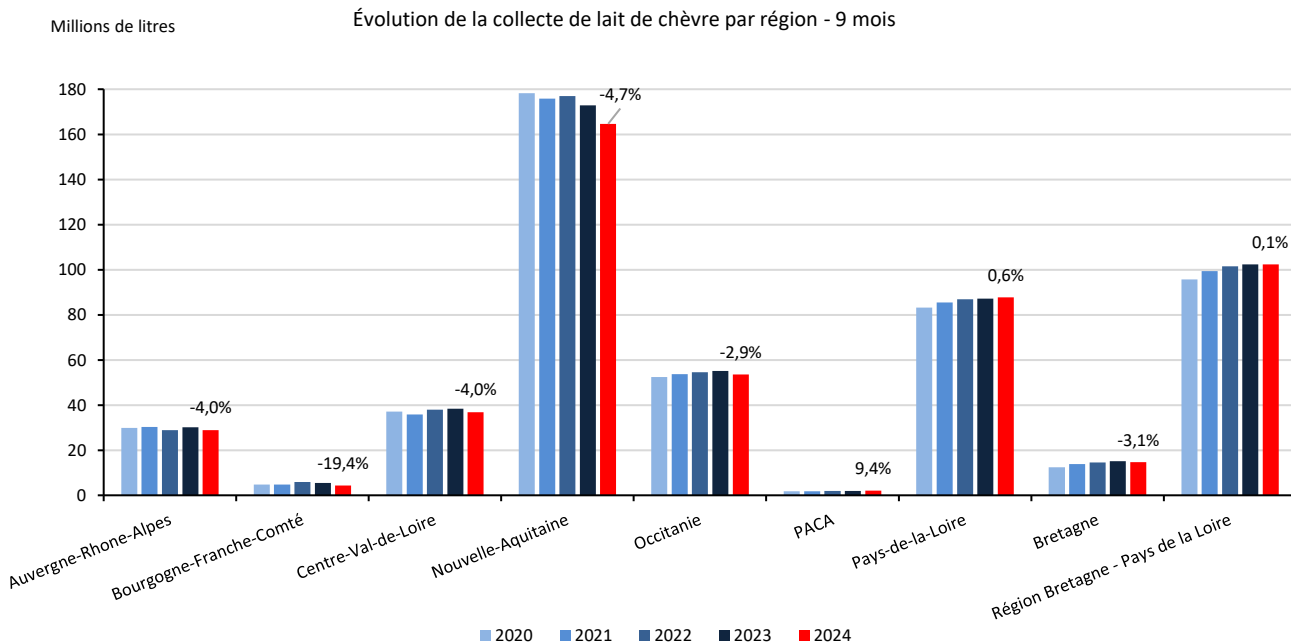


Le collecte du mois de février a été corrigée et ramenée à 28 jours.

Source : FranceAgriMer d'après enquête mensuelle laitière SSP - FranceAgriMer

COLLECTE DE LAIT DE CHÈVRE PAR RÉGION

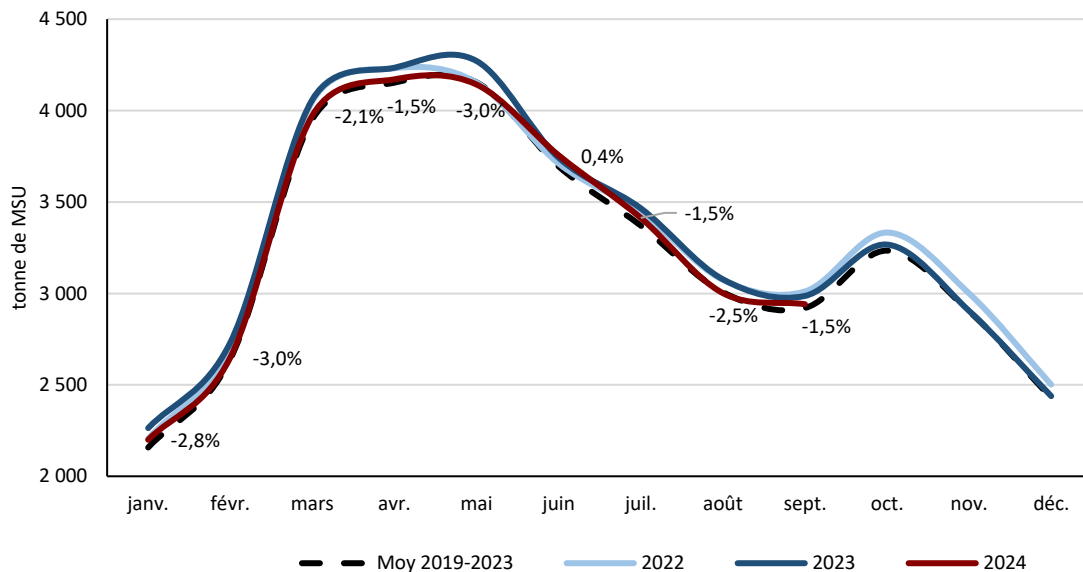
Sur une période de 9 mois, la collecte a diminué dans toutes les régions, à l'exception de PACA et de Bretagne-Pays de la Loire. Les volumes collectés ont baissé plus fortement en Nouvelle-Aquitaine (- 8,2 millions de litres) que dans les autres régions.



Source : FranceAgriMer d'après enquête mensuelle laitière SSP - FranceAgriMer

La collecte en MSU du lait de chèvre a reculé moins fortement (- 1,9 %) qu'en volume sur tous les mois en 2024, à l'exception du mois de février et mars, témoignant d'une amélioration de la composition du lait de chèvre en matières grasses et protéique.

Collecte de lait de chèvre en MSU

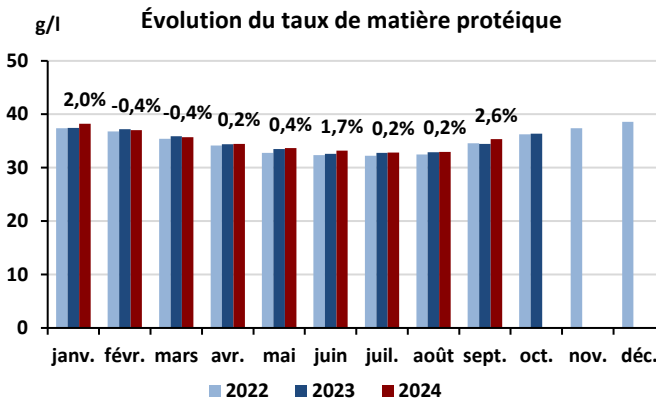
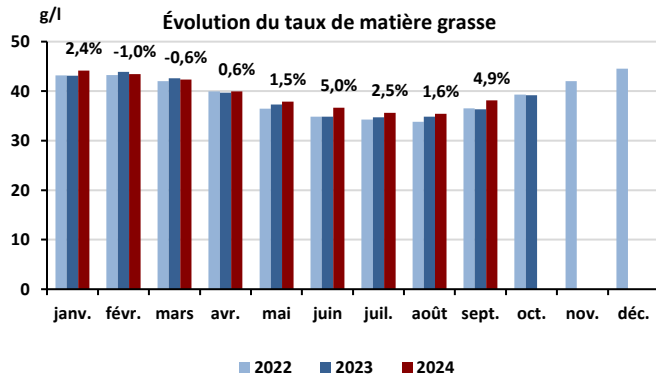
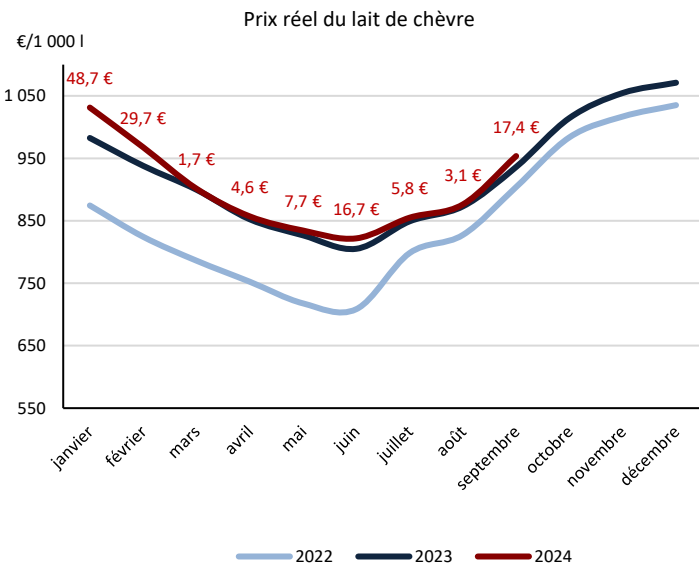


Le collecte du mois de février a été corrigée et ramenée à 28 jours.

Source : FranceAgriMer d'après enquête mensuelle laitière SSP - FranceAgriMer

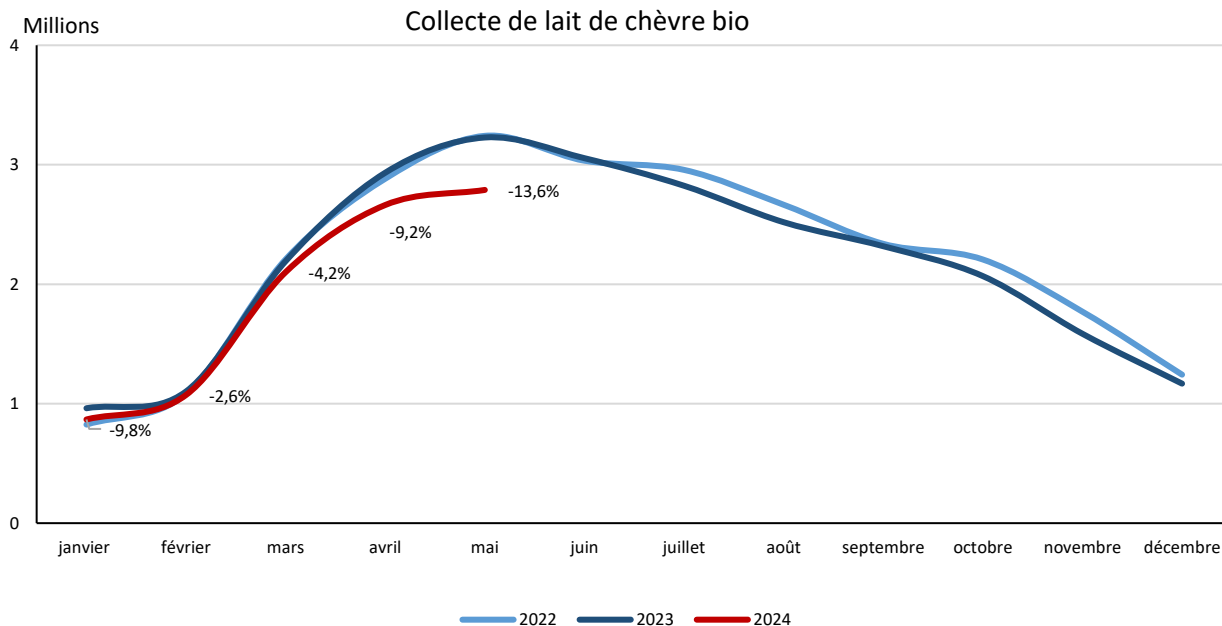
PRIX RÉEL DU LAIT DE CHÈVRE

En septembre, le prix réel du lait de chèvre s'est établi à 953,6 €/1 000 l, en progression de 17,4 €/1 000 l par rapport à septembre 2023. Dans le même temps, la teneur en matière grasse a augmenté de 4,9 % et celle en protéines de 2,6 %.



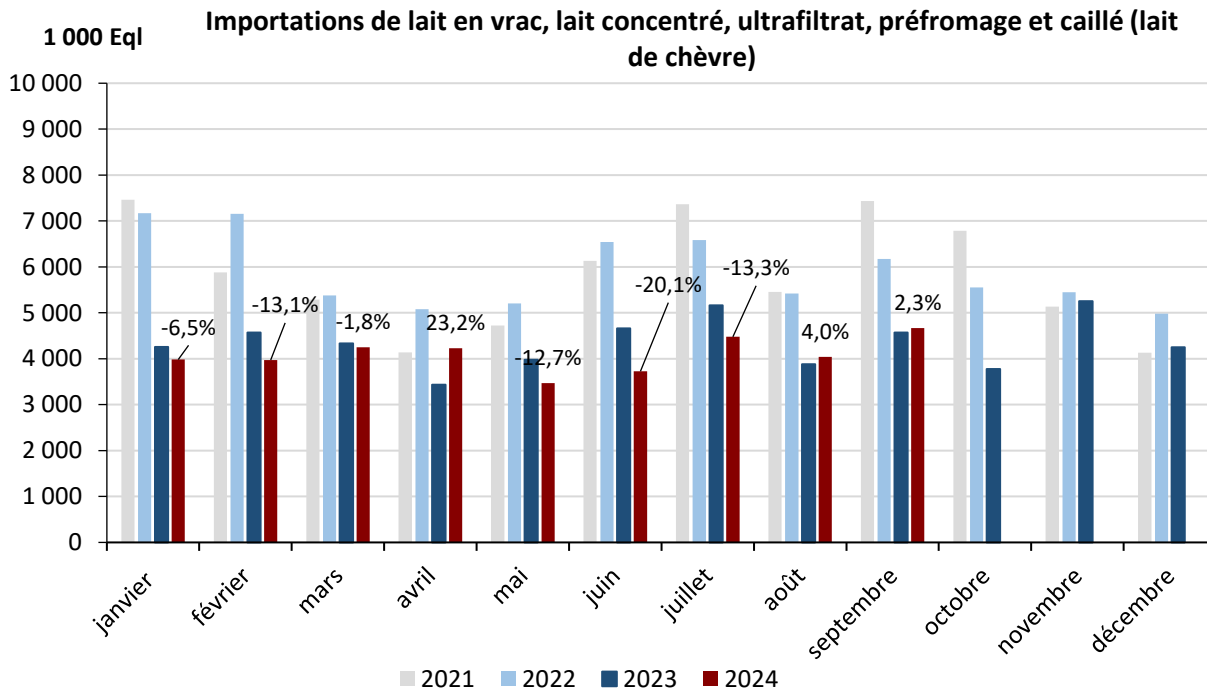
Source : FranceAgriMer d'après enquête mensuelle laitière SSP - FranceAgriMer

La collecte de lait de chèvre bio a atteint près de 9,5 millions de litres sur cinq mois, en recul de 8,9 % par rapport à 2023. De janvier à mai, le nombre de livreurs a également baissé de 11,2 % comparé à 2023. Après la déclaration d'établissements retardataires, la collecte de lait biologique de juin à octobre 2024 sera publiée le 13 décembre 2024.



Source : FranceAgriMer d'après enquête mensuelle laitière SSP - FranceAgriMer

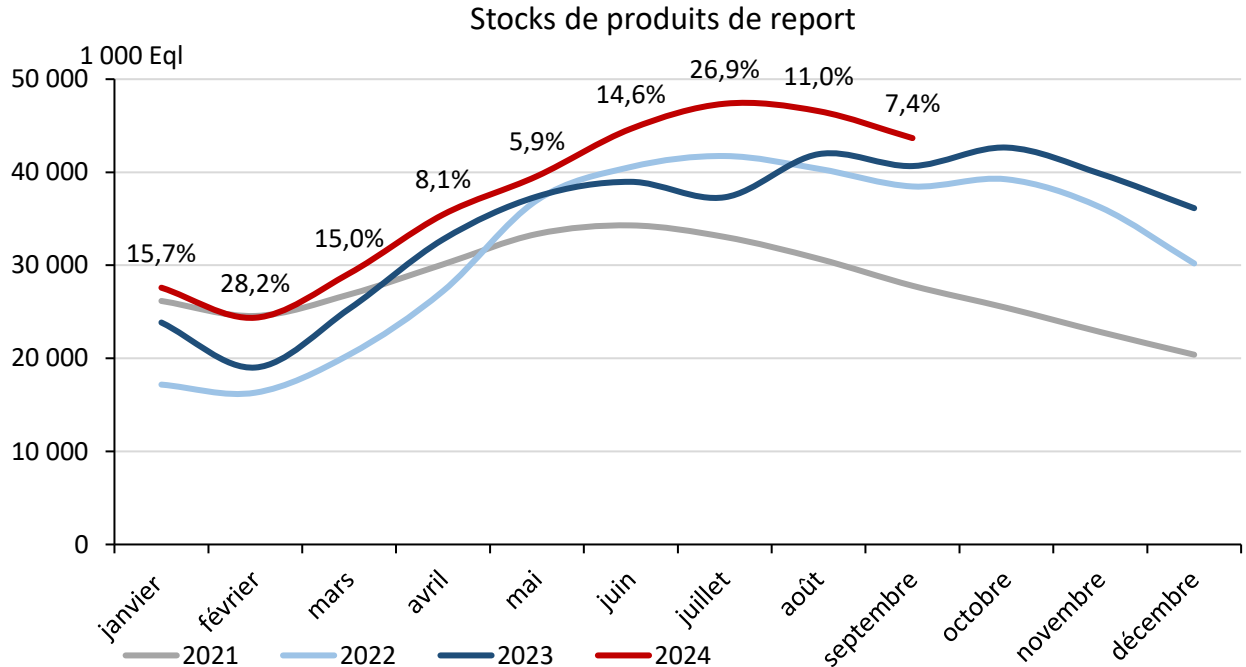
De janvier à septembre, 36,8 millions Eql de lait ont été importés, en diminution de 5,2 % par rapport à 2023. Sur les 9 premiers mois, les disponibilités totales (collecte + importations) se sont élevées à 436,9 millions Eql de lait, en repli de 3,0 % comparées à 2023.



Source : FranceAgriMer d'après enquête mensuelle laitière SSP - FranceAgriMer

NIVEAU DES STOCKS DE PRODUITS DE REPORT CAPRINS

Fin septembre 2024, les stocks de produits de report caprins étaient de 43,6 millions Eql, un niveau supérieur de 7,4 % à celui de septembre 2023.

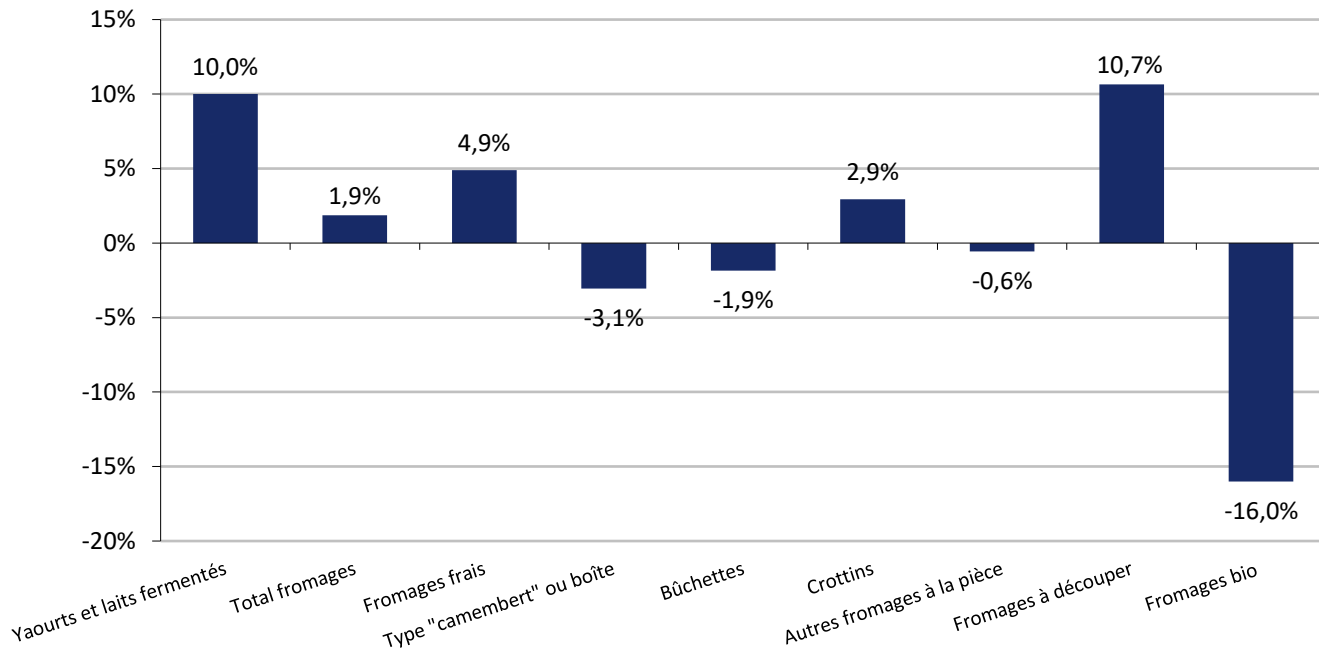


Source : FranceAgriMer d'après enquête mensuelle laitière SSP - FranceAgriMer

FABRICATIONS DE PRODUITS AU LAIT DE CHÈVRE

Sur 9 mois, les fabrications de fromages au lait de chèvre ont progressé de 1,9 % par rapport à 2023. Parallèlement, les fabrications des yaourts et lait fermentés ont augmenté de 10 %.

Évolution des fabrications au lait de chèvre 2024 vs 2023 - 9 mois

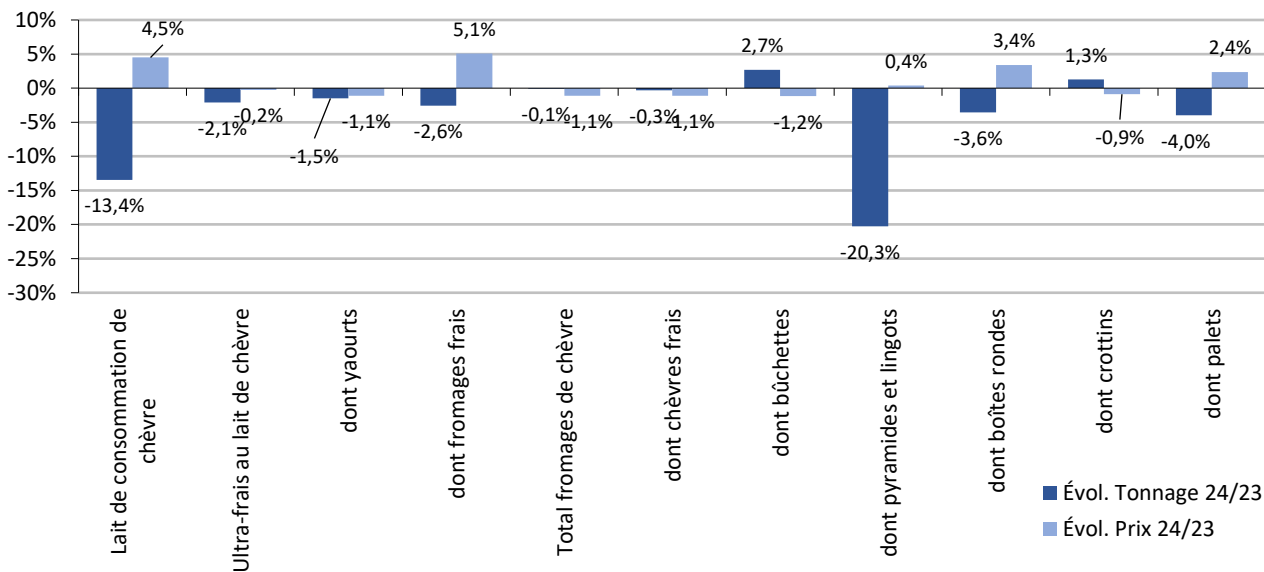


Source : FranceAgriMer d'après enquête mensuelle laitière SSP - FranceAgriMer

ACHATS DES MÉNAGES DE PRODUITS AU LAIT DE CHÈVRE

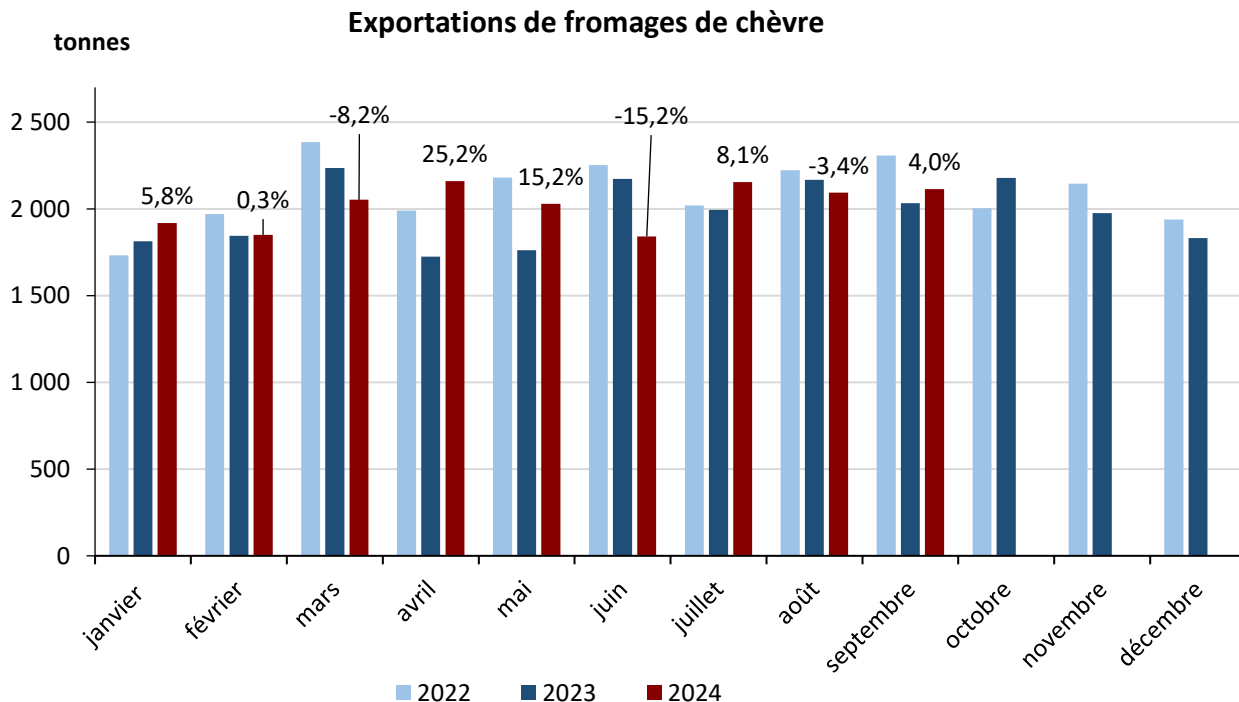
Parallèlement, de janvier à octobre, les achats de fromages de chèvre par les ménages français se sont maintenus à leur niveau de 2023, tandis que ceux de lait conditionné et d'ultra-frais ont baissé respectivement de 13,4 % et 2,1 %.

Évolution des achats des ménages en produits au lait de chèvre (10 m 2024 vs 10 m 2023)



Source : FranceAgriMer d'après Kantar Worldpanel

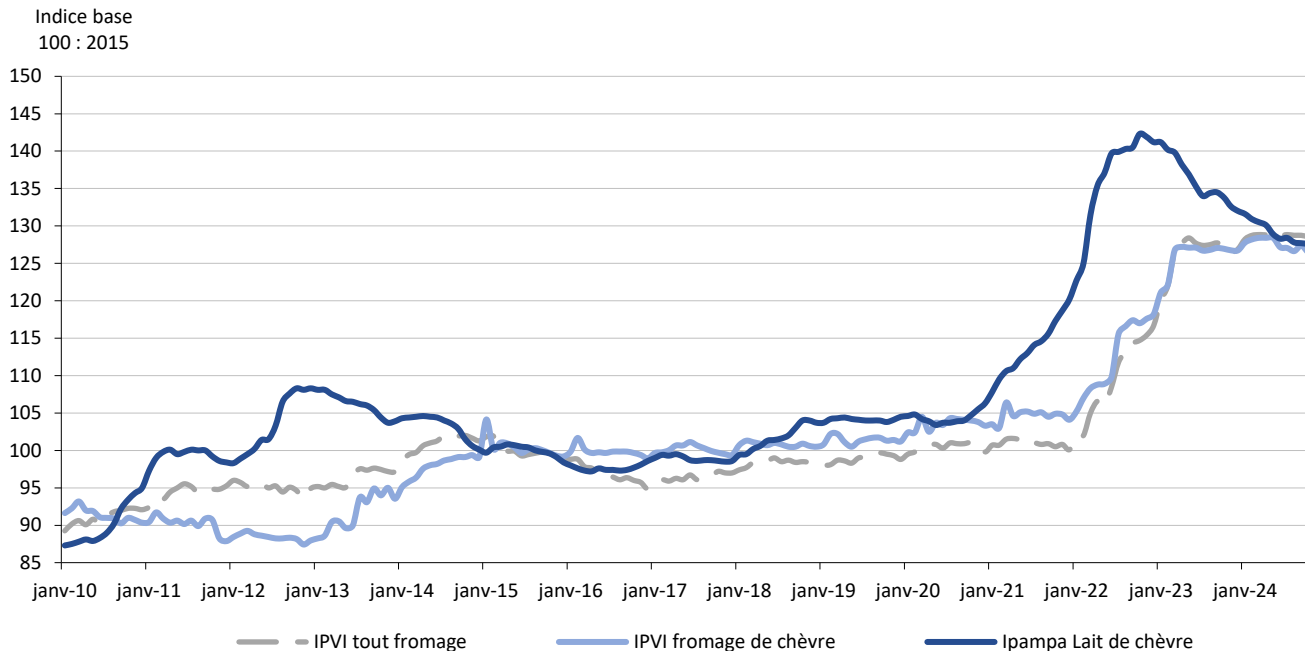
Dans le même temps, les exportations de fromages de chèvre ont augmenté de 3,3 % (+ 470 tonnes) par rapport aux neuf premiers mois de 2023.



Source : FranceAgriMer d'après enquête mensuelle laitière SSP - FranceAgriMer

PRIX DES FROMAGES DE CHÈVRE SORTIE USINE ET COÛTS DE PRODUCTION

En octobre 2024, l'IPAMPA lait de chèvre a poursuivi son recul, affichant une baisse de 3,0 % depuis janvier et atteignant un niveau inférieur de 4,6 % à celui d'octobre 2023. Dans le même temps, l'IPVI tout fromages est resté stable depuis janvier, tandis que l'IPVI fromages de chèvre a reculé de 0,9 % entre janvier et octobre 2024.



Source : FranceAgriMer d'après Insee et Idele

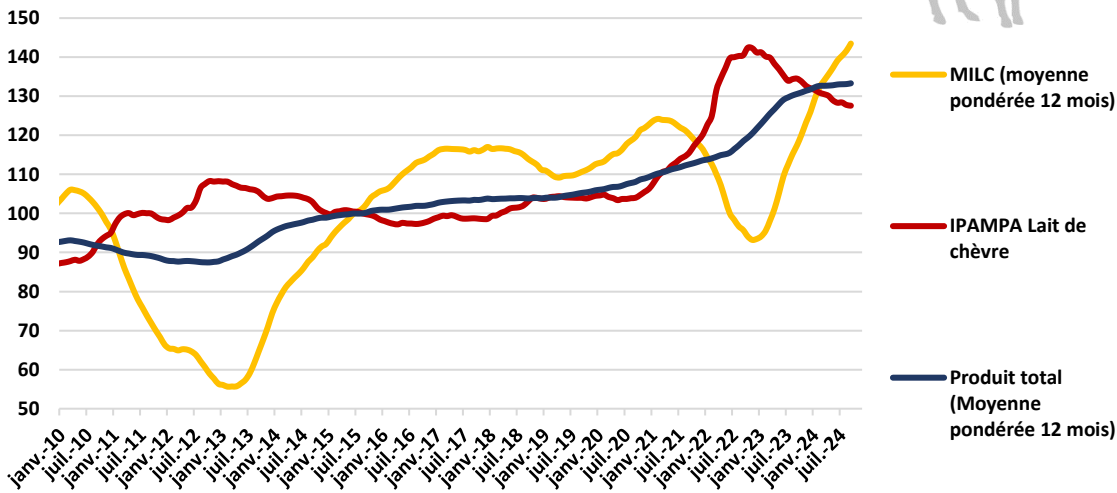
LA MARGE IPAMPA LAIT DE CHÈVRE SUR COÛT TOTAL INDICÉ (MILC)

Parallèlement à la légère progression du prix du lait payé aux producteurs et aux reflux des coûts de production, la MILC a progressé de 16,7 % entre septembre 2023 et septembre 2024.

Produits, charges et MILC en base 2015
Dernière valeur disponible : septembre 2024

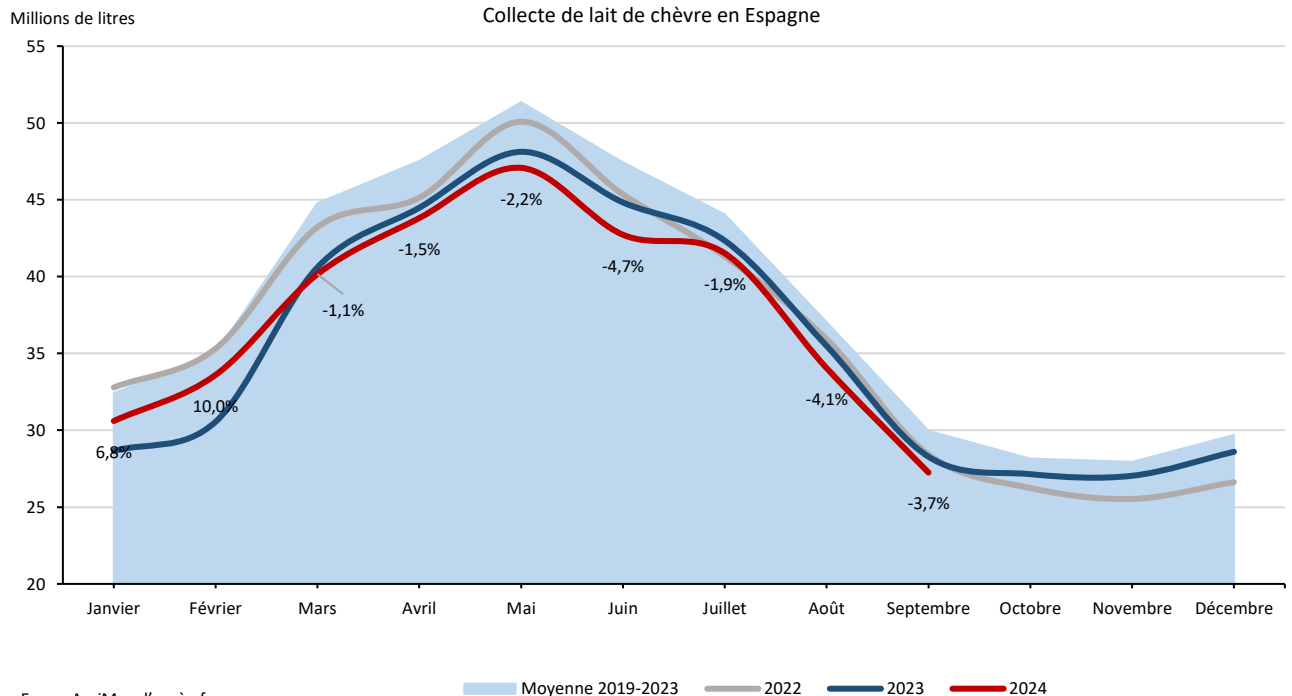


Base 100 : 2015



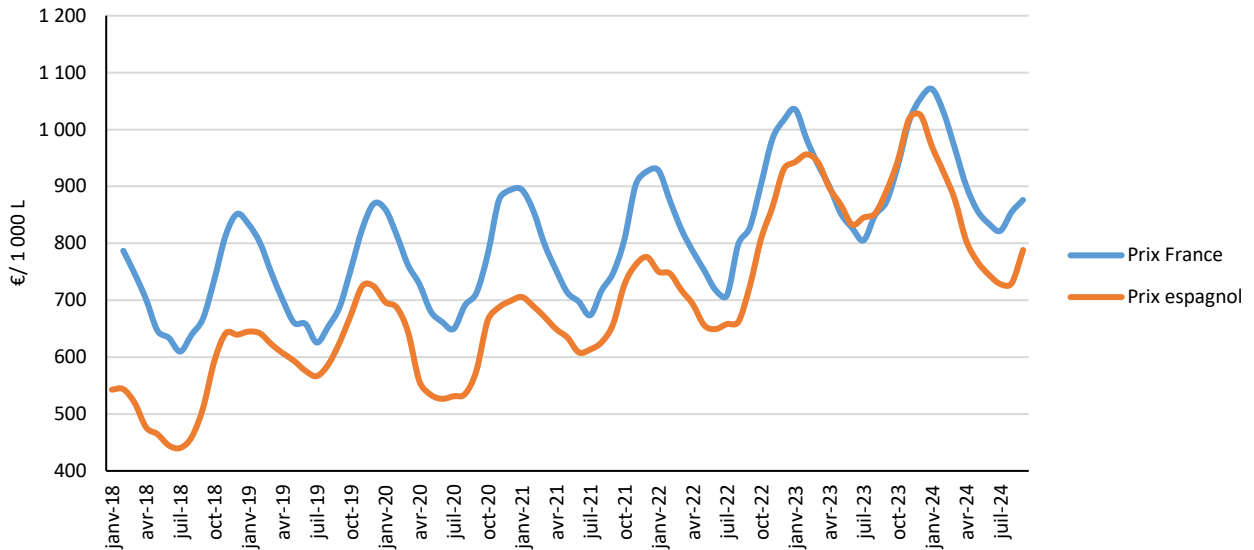
Source : Idele

Sur les 9 premiers de 2024, avec 370,7 millions de litre, la collecte espagnole de lait de chèvre a légèrement reculé (- 0,7 %) comparée à 2023.



Ramené à la MSU française, le prix du lait de chèvre espagnol a atteint 788,1 €/1 000 l, en nette baisse (- 11,6 %, - 103,5 €/1 000 l) par rapport à septembre 2023.
Par ailleurs, en septembre 2024, le prix du lait de chèvre espagnol est inférieur de 165,5 €/1 000 l à celui du lait français.

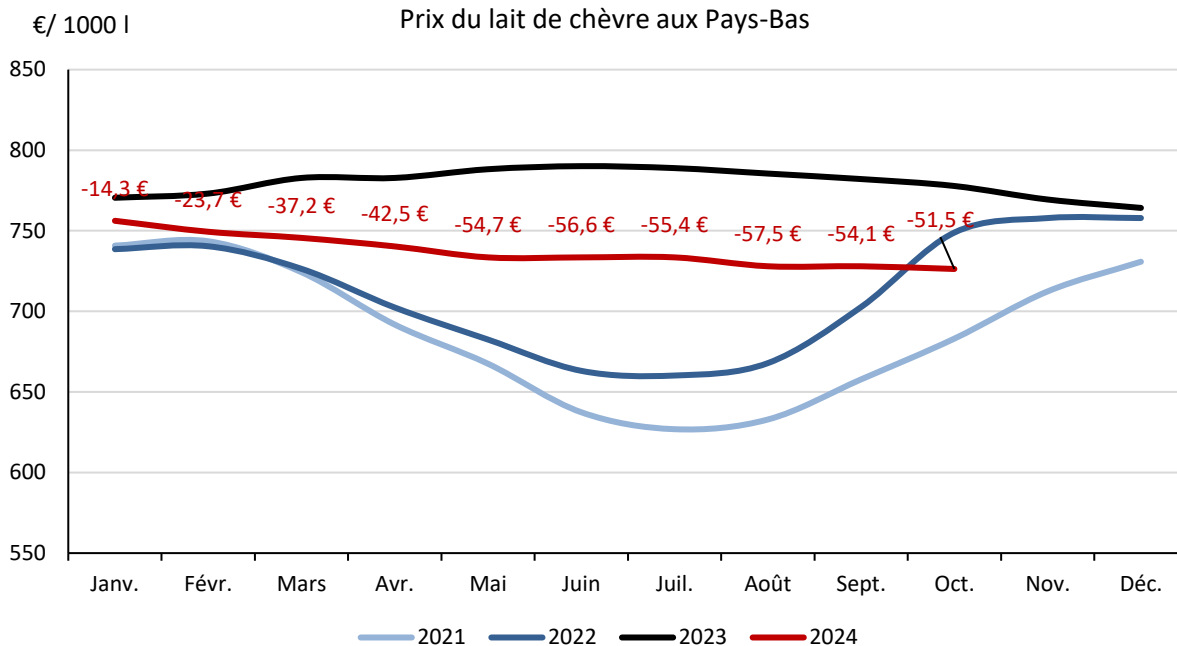
Évolution du prix du lait de chèvre français et espagnol ramenée à la MSU France



Source : FranceAgriMer d'après fega.es

PRIX DU LAIT DE CHÈVRE AUX PAYS-BAS

Le prix moyen du lait de chèvre aux Pays-Bas a nettement baissé en 2024. En octobre, il s'est établi à 726,3 €/1 000 l, en baisse de 6,6 % (- 51,5 €/1 000 l) au regard d'octobre 2023.



Source : FranceAgriMer d'après geitenhouderij



**RÉPUBLIQUE
FRANÇAISE**

*Liberté
Égalité
Fraternité*



FranceAgriMer

ÉTABLISSEMENT NATIONAL
DES PRODUITS DE L'AGRICULTURE ET DE LA MER

Contact

Ali DRIDI
ali.dridi@franceagrimer.fr

Chargé d'études économiques Filière Petits Ruminants